



Государственное автономное учреждение
дополнительного профессионального образования

**«СМОЛЕНСКИЙ ОБЛАСТНОЙ ИНСТИТУТ
РАЗВИТИЯ ОБРАЗОВАНИЯ»**

Аналитическая справка
по итогам проведения мониторинга
метапредметных результатов освоения ООП
учащихся десятых классов образовательных организаций
Смоленской области

Заведующий отделом мониторинга и оценки
качества образования ГАУ ДПО СОИРО
К.Н. Неброева

Методист отдела мониторинга и оценки
качества образования ГАУ ДПО СОИРО
П.В. Цыганкова

2021 год

Диагностическая работа для оценки метапредметных результатов обучающихся 10-х классов проводилась на основании приказа Департамента Смоленской области по образованию и науке 03.11.2020 №841-ОД.

Цель проведения: диагностика уровня достижения метапредметных результатов освоения основной образовательной программы среднего общего образования.

Предмет исследования: уровень сформированности метапредметных умений обучающихся, а именно:

- 1) ориентироваться в содержании текста, отвечать на вопросы, используя явно заданную в тексте информацию;
- 2) интерпретировать информацию, отвечать на вопросы, используя неявно заданную информацию;
- 3) преобразовывать модели из одной знаковой системы в другую (таблицы, схемы, графики, диаграммы, рисунки и др.);
- 4) оценивать достоверность предложенной информации, строить оценочные суждения на основе текста.

Для проведения диагностики разработаны контрольно-измерительные материалы, включающие тексты заданий в двух вариантах одинаковой сложности, спецификацию и кодификатор работы, ответы и критерии оценивания, а также шкалу перевода полученных обучающимися баллов в пятибалльную отметку.

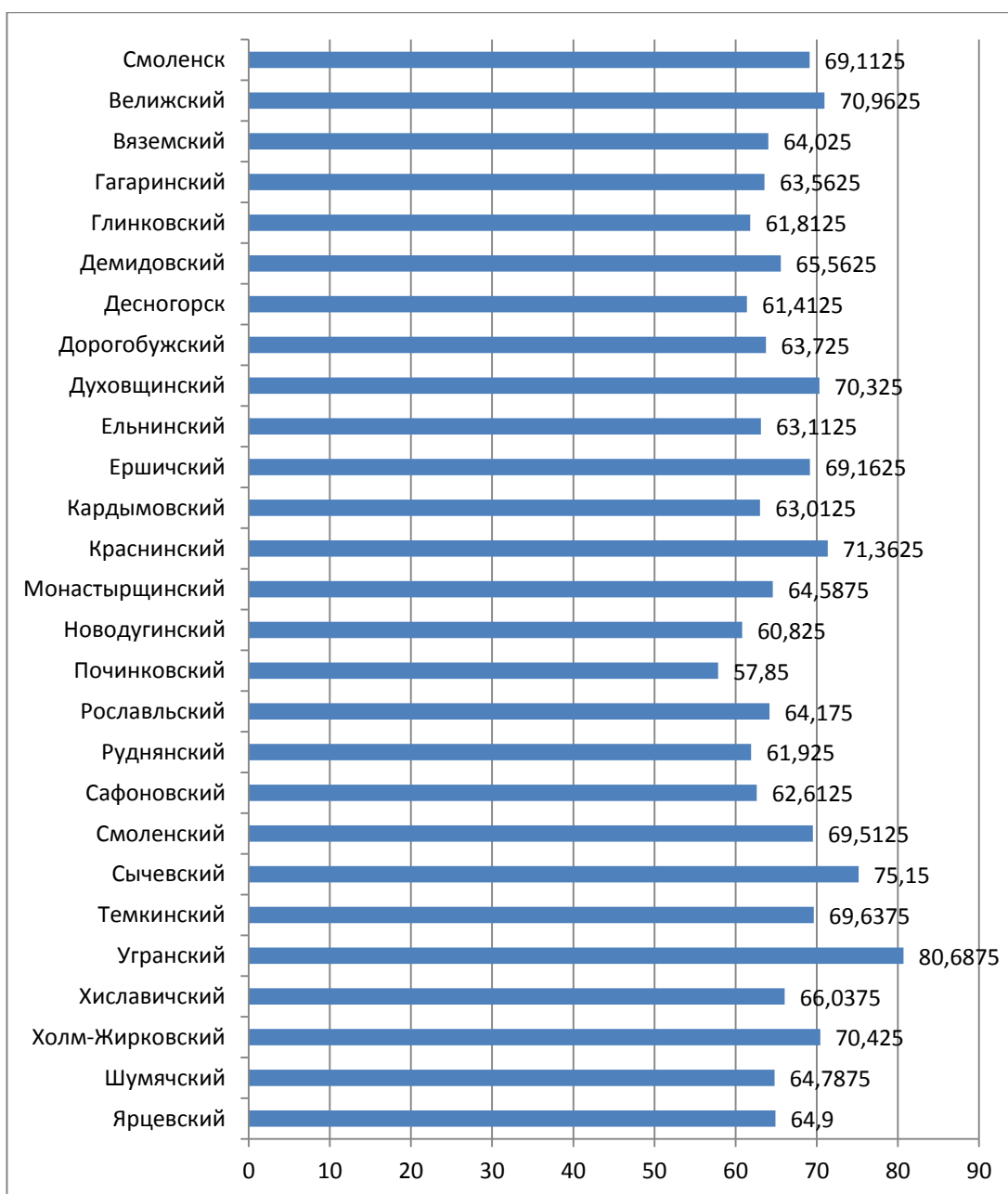
Работа включала в себя текст и задания к нему. Общее количество заданий – 8, из них: 5 заданий базового уровня, 3 задания повышенного уровня. Работа включала задания разного типа представления ответа: 3 задания – с кратким ответом; 5 заданий с развернутым ответом.

Максимально возможный балл за выполнение работы составил 18 баллов.

Результаты выполнения работы обучающимися 10-х классов следующие.

Работу выполняли 3293 десятиклассников из 214 образовательных организаций Смоленской области. Средний процент выполнения работы составил 66,64%, что гораздо выше в сравнении с предыдущим годом (57,1%). На диаграмме 1 представлен средний процент выполнения работы по административно-территориальным единицам (АТЕ).

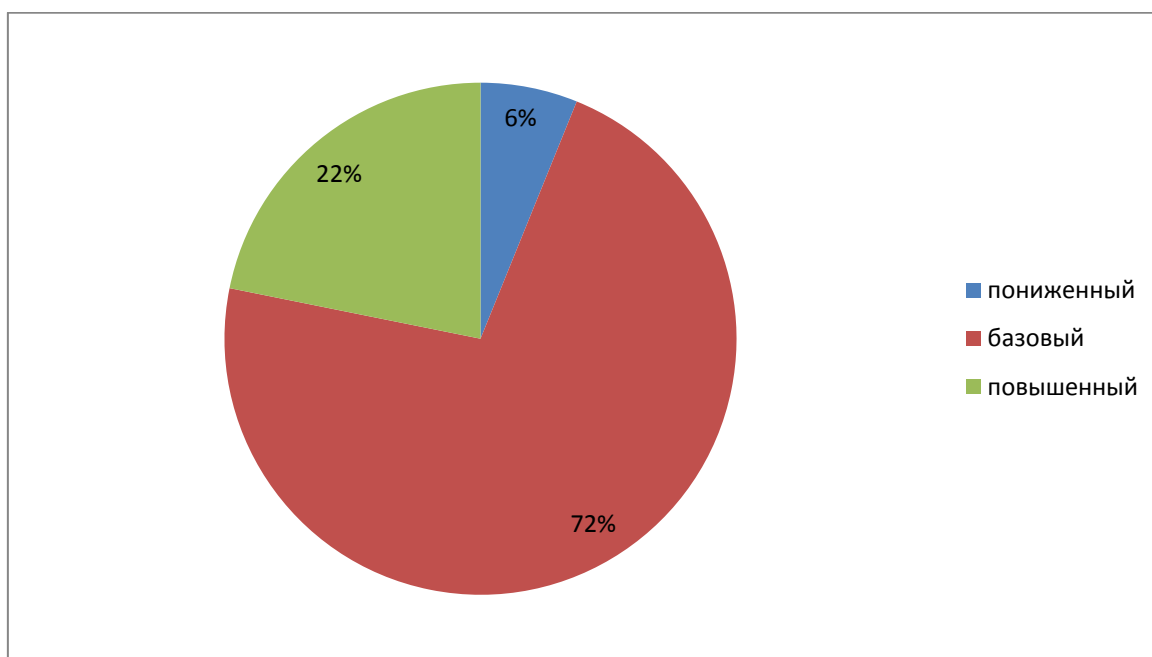
Диаграмма 1. Процент выполнения работы по АТЕ.



Можно заметить, что в основном обучающиеся ОО в различных муниципальных образованиях показали средний процент выполнения работы от 63% до 69%. Разброс результатов незначителен. Лучшие результаты выполнения работы продемонстрировали обучающиеся Угранского (% выполнения 80,7) и Сычёвского (75,2%) районов. Самые низкие результаты выполнения диагностической работы получены обучающимися Починковского (57,9%) района.

На основании полученных за выполнение работы баллов, были определены уровни освоения метапредметных результатов (далее – МПР) обучающимися 10-х классов. На диаграмме 2 показано распределение обучающихся по уровням освоения МПР.

Диаграмма 2. Распределение обучающихся 10-х классов по уровням освоения метапредметных результатов.

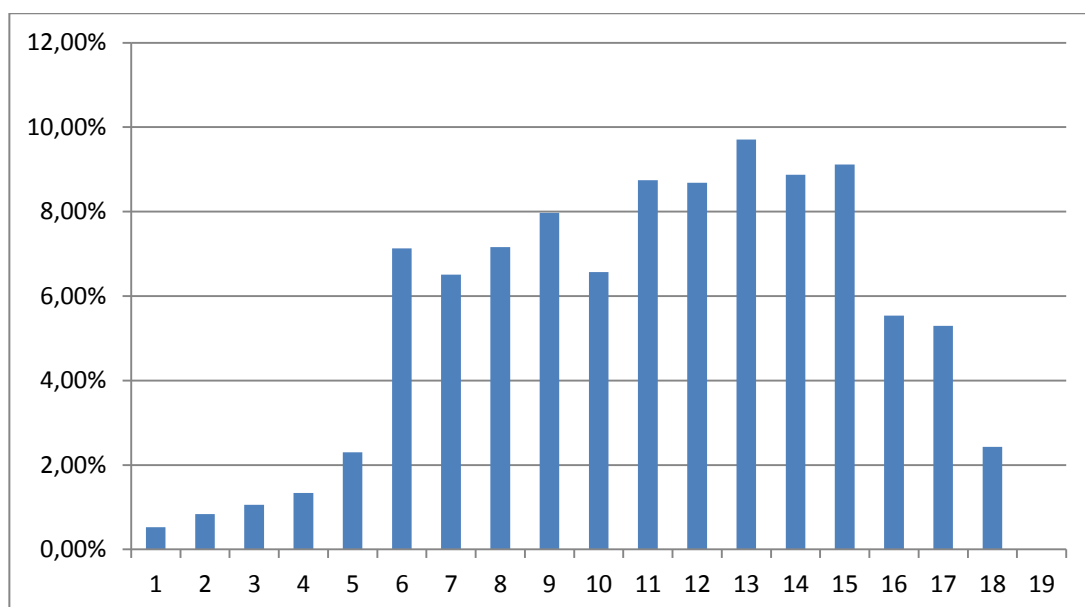


Как видим, подавляющее большинство обучающихся продемонстрировало овладение метапредметными результатами на базовом уровне (72% десятиклассников, выполнявших работу). Примерно каждый пятый обучающийся (22%) продемонстрировал овладение метапредметными результатами на повышенном уровне. Эти данные позволяют говорить о том, что 94% десятиклассников успешно осваивают образовательные программы, а также показывают способность и готовность к продолжению образования.

Пониженный уровень освоения результатов показали 6% десятиклассников, причём 24 человека (0,73%) набрали 0 и 1 балл за работу, то есть продемонстрировали абсолютную некомпетентность. Отсутствие необходимых метапредметных умений затрудняет усвоение учебных предметов. В связи с вышеизложенным педагогам необходимо продумать и реализовать программу коррекции имеющихся результатов и ликвидации пробелов.

На диаграмме 3 представлено распределение обучающихся 10-х классов по набранным баллам.

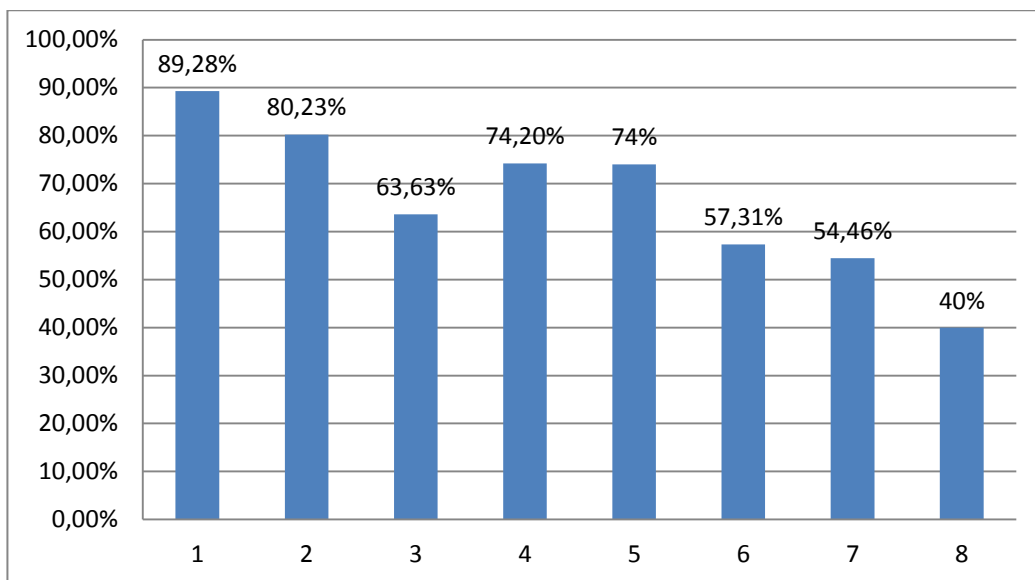
Диаграмма 3. Распределение обучающихся по количеству набранных за выполнение работы баллов



На данной диаграмме видим наличие нормального распределения результатов с максимумом, смещённым в правую часть диаграммы. Это говорит о том, что в целом работа оказалась для обучающихся нетрудной, и они справились с ней довольно уверенно. Обратим внимание на появление резкого локального максимума, соответствующего получению за работу 6 баллов. Этот балл соответствует минимальной границе, необходимой для получения отметки «3» за работу. Данный факт свидетельствует о недостаточной объективности оценивания, стремлении зависить результаты для получения более высокой отметки. Эта тенденция характерна и для результатов других региональных диагностик качества образования.

Рассмотрим выполнение обучающимися отдельных заданий работы. Работа включала 8 заданий, из которых 3 задания базового уровня оценивались в 1 балл, 2 задания базового уровня оценивались в 3 балла и 3 задания повышенного уровня оценивались в 3 балла. На диаграмме 4 показан процент выполнения каждого задания работы. Полностью выполненное задание подразумевает получение максимального балла, частичное выполнение трёхбалльных заданий означает получение школьниками за его выполнение 1 или 2 баллов.

Диаграмма 4. Процент выполнения заданий обучающимися. 10-х классов.



Умение, диагностируемое заданием базового уровня, считается усвоенным, если процент его выполнения 67%, а для заданий повышенного уровня – 50%.

Мы видим, что на базовом уровне освоены умения:

- ✓ ориентироваться в содержании текста, отвечать на вопросы, используя явно заданную в тексте информацию (74 – 89% выполнения);
- ✓ преобразовывать модели из одной знаковой системы в другую (74 - 80% выполнения);
- ✓ оценивать достоверность предложенной информации, строить оценочные суждения на основе текста (74% выполнения).

Несколько хуже обучающиеся выполнили задания базового уровня № 3, в котором диагностировалось умение преобразовывать модели из одной знаковой системы в другую (схема), используя как явно, так и неявно заданную информацию – 63%. Это несколько ниже процента усвоения. Данный результат свидетельствует о том, что метапредметное умение преобразовывать модели из одной знаковой системы в другую усвоено лишь частично, и его корректное применение зависит от формы предъявления задания.

На повышенном уровне усвоено умение:

- ✓ оценивать достоверность предложенной информации, строить оценочные суждения на основе текста (54 - 57% усвоения).

Не усвоено умение на повышенном уровне преобразовывать модели из одной знаковой системы в другую (таблица) – 40% усвоения. Возможно,

низкий результат выполнения задания на проверку этого умения объясняется тем, что задание было последним (№8) в работе. Многие обучающиеся к нему даже не приступили, что говорит о неумении рационально распределять время на выполнение работы.

ВЫВОДЫ:

1. В целом обучающиеся 10-х классов образовательных организаций Смоленской области продемонстрировали усвоение метапредметных результатов освоения образовательной программы среднего общего образования, диагностируемых в рамках данной работы. Так, 72% обучающихся показали базовый уровень освоения МПР, 22% - повышенный уровень. Эти данные позволяют говорить о наличии системы формирования МПР в образовательных организациях области.

2. 6% всех участников работы продемонстрировали пониженный уровень освоения МПР, что говорит о наличии проблем в данной группе обучающихся при получении ими среднего общего образования. Причём, около 0,73% десятиклассников показали крайне низкие результаты, получив за работу 0 – 1 балл.

3. На базовом уровне освоены умения:

- ✓ ориентироваться в содержании текста, отвечать на вопросы, используя явно заданную в тексте информацию (74 – 89% выполнения);
- ✓ преобразовывать модели из одной знаковой системы в другую (74 - 80% выполнения);
- ✓ оценивать достоверность предложенной информации, строить оценочные суждения на основе текста (74% выполнения).

4. Не усвоены на базовом уровне умения: преобразовывать модели из одной знаковой системы в другую (схема), используя неявно заданную информацию – 63% выполнения. Однако, полученные результаты достаточно близки к уровню усвоения, что позволяет сделать оптимистичный прогноз освоения данных метапредметных результатов.

5. На повышенном уровне усвоено умение оценивать достоверность предложенной информации, строить оценочные суждения на основе текста (54 – 57% выполнения).

6. Не усвоено умение на повышенном уровне преобразовывать модели из одной знаковой системы в другую (таблица) – 40% усвоения.

7. Диаграмма распределения результатов свидетельствует о достаточной объективности оценивания работ, хотя тенденция к завышению пограничных результатов прослеживается.

РЕКОМЕНДАЦИИ:

Образовательным организациям:

1. Усовершенствовать систему формирования метапредметных результатов освоения образовательных программ среднего общего образования в направлении формирования умений интерпретировать информацию, представленную в различных формах, а также оценивать представленную информацию, формулировать и аргументировать собственное отношение к ней.

2. Активно использовать в образовательном процессе систему PISA-подобных заданий, направленных на формирование читательской, математической и естественнонаучной грамотности обучающихся.

3. Разработать и внедрить систему коррекции результатов освоения основных образовательных программ для обучающихся, продемонстрировавших пониженный уровень сформированности МПР, а также для обучающихся, набравших минимально допустимый балл за выполнение работы.

4. Разработать и реализовать систему развития МПР обучающихся, продемонстрировавших базовый и повышенный уровни освоения метапредметных результатов. Целенаправленно подбирать для этих групп обучающихся задания, способствующие развитию уже имеющихся метапредметных результатов.

5. Повысить объективность проведения и оценивания диагностических процедур для выявления реальной картины формирования образовательных результатов обучающихся.