

**Государственное автономное учреждение
дополнительного профессионального образования
«Смоленский областной институт развития образования»**

**РАЗВИТИЕ СЕМЕЙНЫХ ФОРМ УСТРОЙСТВА
ДЕТЕЙ-СИРОТ И ДЕТЕЙ, ОСТАВШИХСЯ
БЕЗ ПОПЕЧЕНИЯ РОДИТЕЛЕЙ: РЕГИОНАЛЬНЫЙ ОПЫТ**

СБОРНИК МЕТОДИЧЕСКИХ МАТЕРИАЛОВ

**Смоленск
2019**

УДК 376.6
ББК 74.9
Р 17

Составитель:

Кочергина Г.Д., к.п.н., заведующий кафедрой воспитания и социализации детей и молодежи ГАУ ДПО СОИРО

Р 17 Развитие семейных форм устройства детей-сирот и детей, оставшихся без попечения родителей: региональный опыт. Сборник методических материалов. – Смоленск: ГАУ ДПО СОИРО, 2019. – 88 с.

В методическом издании представлен опыт работы педагогов и социальных работников Смоленской области по развитию семейных форм устройства детей-сирот и детей, оставшихся без попечения родителей. Представленные материалы раскрывают содержательные и методические аспекты актуальных практик профилактики социального сиротства, включающих проекты и программы работы с кровной семьей воспитанников детских домов по восстановлению родственных связей; программы подготовки кандидатов в замещающие родители и их сопровождение; систему мер по оказанию медико-психолого-педагогической помощи детям-сиротам; тренинги для кровных и приемных родителей; социально-педагогическое наставничество и др.

Материалы печатаются в авторской редакции.

УДК 376.6
ББК 74.9

© ГАУ ДПО СОИРО, 2019

ОГЛАВЛЕНИЕ

Введение.....	4
Ресурсный центр по оказанию содействия в устройстве детей на воспитание в семью: региональный опыт <i>Соколова Г.А.</i>	6
Формирование представлений воспитанников о семье и семейных ценностях как условие их успешной социализации и подготовки к самостоятельной жизни <i>Худолеева Н.Д.</i>	12
Психолого-педагогические аспекты работы с детьми и родителями в ситуации временного размещения ребенка в интернатном учреждении <i>Решетова О.П.</i>	21
Психологическое сопровождение детей и родителей в течении первого года пребывания ребенка в интернатном учреждении <i>Решетова О.П.</i>	28
Деятельность специалистов детского дома по восстановлению кровно-родственных отношений воспитанников <i>Горбачева Н.Ю.</i>	39
Медико-психоло-педагогические аспекты подготовки ребенка дошкольного возраста к возвращению в семью <i>Дейнеко О.Я.</i>	42
Дополнительная общеразвивающая программа «7-я» по подготовке детей-сирот и детей, оставшихся без попечения родителей, к передаче в замещающие семьи <i>Давыдова Е.П., Киселева Т.И.</i>	48
Особенности развития практики наставничества в Шаталовском детском доме <i>Загоруйко Д.Г.</i>	51
Наставничество как форма и технология взаимодействия детского дома с социальными институтами муниципального образования <i>Зыкова Е.А.</i>	54
Региональный опыт реализации проекта наставничества «Будем вместе» <i>Панкова Т.А., Паринская Ю.А.</i>	59
Проект «Не разлей вода». Описание практики работы с кровными семьями воспитанников учреждений для детей-сирот Смоленской области <i>Омельченко А.С.</i>	75
Литература	85

Введение

В рамках исполнения поручений Президента РФ Владимира Владимировича Путина по вопросам совершенствования государственной политики в сфере защиты детей-сирот и детей, оставшихся без попечения родителей, сокращения числа детей, находящихся в интернатных учреждениях, и обеспечения различных форм семейного воспитания для всех детей, в соответствии с Постановлением Правительства РФ от 24.05.2014 № 481 «О деятельности организаций для детей-сирот и детей, оставшихся без попечения родителей, и об устройстве в них детей, оставшихся без попечения родителей» в Смоленской области в настоящее время реализуется комплекс мероприятий по профилактике социального сиротства.

В муниципальных образованиях Смоленской области открыты и действуют службы социального сопровождения семей и детей, кризисные службы, службы примирения. На базе организаций для детей-сирот и детей, оставшихся без попечения родителей, при активной помощи благотворительных организаций реализуются программы по восстановлению связей кровных семей, работают службы сопровождения замещающих семей, школы приемных родителей, реализуются программы подготовки детей к устройству в замещающие семьи.

В региональный банк лучших практик включены инновационные проекты и программы семейного устройства детей-сирот и детей, оставшихся без попечения родителей:

- программа «Родительская академия» (СОГБУ «Центр психолого-медико-социального сопровождения детей и семей»);
- программа по реконструкции семейной истории и формированию образа будущей семьи (Шаталовский детский дом);
- волонтерские проекты «Территория без сирот», «Будем вместе»;
- проекты негосударственного образовательного учреждения для детей-сирот и детей, оставшихся без попечения родителей «Православный детский дом»;
- программа наставничества для замещающих семей «Не разлей вода» и проект «Книга жизни», реализуемые на территории Смоленской области при поддержке Благотворительного Фонда «Дети наши» и др.

В предлагаемом методическом издании представлен опыт работы педагогов и социальных работников Смоленской области по реализации указанных выше проектов и программ, предлагаются новые актуальные разработки, раскрывающие формы, методы, технологии воспитания и сопровождения детей-сирот и детей, оставшихся без попечения родителей.

Представленные материалы раскрывают содержательные и методические аспекты актуальных практик профилактики социального сиротства, включающих: проекты и программы работы с кровной семьей воспитанников детских домов по восстановлению родственных связей; программы подготовки кандидатов в замещающие родители и их сопровождение; систему мер по оказанию медико-психолого-педагогической помощи детям-сиротам; тренинги для кровных и приемных родителей; социально-педагогическое наставничество и др.

Надеемся, что предлагаемые материалы помогут читателям проникнуть в суть вопросов, касающихся механизмов профилактики социального сиротства, подскажут актуальные направления развития семейных форм устройства детей-сирот и детей, оставшихся без попечения родителей.

Ресурсный центр по оказанию содействия в устройстве детей на воспитание в семью: региональный опыт

*Соколова Г.А.,
директор СОГБУ «Шаталовский детский дом»*

В Национальной стратегии действий в интересах детей на 2012–2017 гг., утвержденной Указом Президента РФ от 01 июня 2012 г. № 761 (Раздел V «Равные возможности для детей, нуждающихся в заботе государства»), определены в том числе и такие задачи как: обеспечение приоритета семейного устройства детей, оставшихся без попечения родителей; реформирование сети и организация деятельности учреждений для детей-сирот и детей, оставшихся без попечения родителей.

В свете решения этих задач многие учреждения для детей-сирот, включая Шаталовский детский дом Смоленской области, были реформированы, а затем, начиная с 2014 года, в соответствии с Постановлением Правительства Российской Федерации от 24 мая 2014 г. № 481 «О деятельности организаций для детей-сирот и детей, оставшихся без попечения родителей, и об устройстве в них детей, оставшихся без попечения родителей», получили новые функции, связанные с семейным устройством детей и сопровождением семей.

Во исполнение выше названных документов на базе СОГБУ «Шаталовский детский дом» был создан Ресурсный центр по оказанию содействия в устройстве детей на воспитание в семью, включая консультирование лиц, желающих усыновить (удочерить) или принять под опеку (попечительство) ребенка, по вопросам семейного устройства и защиты прав детей, в том числе участие в подготовке граждан, желающих принять на воспитание ребенка (детей) в свои семьи (приказ № 20-0Д Департамента Смоленской области по образованию и науке от 15.01.2018 года.)

Структура Ресурсного центра

Ресурсный центр включает в себя следующие структурные подразделения:

- отдел подготовки граждан, выразивших желание стать опекунами;
- отдел семейного устройства и подготовки детей к устройству в семью;
- отдел семейного сопровождения;
- методический отдел.

Остановимся подробнее на деятельности каждого отдела.

1. Отдел подготовки граждан, выразивших желание стать опекунами

Цель деятельности отдела: подготовка граждан, выразивших желание стать опекунами или попечителями, либо принять детей, оставшихся без попечения родителей, в семью на воспитание в иных установленных законодательством формах; формирование их готовности к воспитанию детей-сирот и детей, оставшихся без попечения родителей.

Основные услуги отдела:

- информирование граждан о возможности семейного устройства детей, оставшихся без попечения родителей;
- осуществление поиска, подбора и подготовки граждан, желающих принять детей, оставшихся без попечения родителей, на воспитание в свои семьи (далее ШПР – школа приемных родителей), оказание им необходимой помощи;
- организация консультативной, профилактической работы с потенциальными опекунами и усыновителями.

Содержание деятельности отдела

В практику деятельности Ресурсного центра была включена система мероприятий, направленных на снижение риска возвратов детей из замещающих семей. Содержание этих мероприятий, по целевой направленности, можно разделить на 3 блока:

Первый блок включает систему мероприятий, связанных с психологическим сопровождением детей и родителей.

- В программу занятий ШПР вводятся темы, которые освещает психолог службы сопровождения (по сути – кризисный психолог). Это позволяет дать кандидатам в замещающие родители максимально объективные представления о возможных проблемах с ребенком. Особое внимание уделяется коррективке заведомо идеалистических представлений о ребенке и о семейной ситуации, которая сложится в случае принятия нового члена.

- В программу ШПР включаются тренинговые упражнения, позволяющие смоделировать ситуации, часто встречающиеся в период адаптации ребенка в замещающей семье (пропуски уроков, воровство, ложь и т.д.). С родителями проводятся практические занятия. Задача ведущего ШПР выработать эффективные стратегии родительского поведения и сформировать готовность родителей оценивать любую ситуацию, связанную с ребенком, не эмоционально, а с позиции анализа всех обстоятельств и выбора оптимального решения.

Второй блок мероприятий связан с реализацией программы поэтапного сближения замещающих родителей и ребенка.

Эта программа включает в себя несколько этапов: заочное знакомство

кандидатов с ребенком, очное знакомство, оценка ресурсов семьи, гостевое взаимодействие, сопровождение замещающей семьи.

В рамках реализации данной программы наиболее важным считается следующее:

- На этапе заочного знакомства кандидатов с ребенком специалистами службы озвучивается максимально честная информация о ребенке, об особенностях его здоровья, психофизиологического развития, нарушениях эмоциональной, интеллектуальной сферы и проблемах поведения. Основное внимание уделяется совместному анализу с родителями результатов диагностики ребенка.

- Анализ и оценка внутренних и внешних ресурсов семьи, которые могут оказаться достаточными или недостаточными для создания наиболее благоприятной среды для развития конкретного ребенка.

- Обсуждение особенностей возрастного развития ребенка, что позволяет скорректировать векторы общения на начальном этапе вхождения ребенка в семью.

- Обсуждение неизбежного кризиса семейной системы при включении в нее нового члена.

Целью этой работы является достижение понимания самых разных адаптационных синдромов.

Третий блок мероприятий направлен на снижение риска отказа замещающих родителей приема ребенка.

Мероприятия этого блока включают: первичную консультацию приемной семьи и диагностические мероприятия (диагностика стиля родительского воспитания, личностных ресурсов, уровня личностной и ситуативной тревожности родителя и другие).

Далее замещающему родителю озвучиваются результаты его психодиагностики и проводится беседа по конкретизации сложностей, испытываемых родителем во взаимодействии с ребенком.

При выявлении неполного понимания замещающим родителем возрастных особенностей, поведения, потребностей ребенка (например, в ситуациях, когда родитель видит в плохом поведении ребенка лишь его желание делать все во вред, назло родителю) предлагаются дополнительные занятия с родителями по проблемным темам.

2. Отдел семейного устройства и подготовки детей к устройству в семью

Цель деятельности отдела: подготовка и последующее устройство детей-сирот и детей, оставшихся без попечения родителей, в семьи граждан, выразивших желание принять детей на воспитание в свои семьи и прошед-

ших подготовку на ШПР.

Основные услуги отдела:

– профилактическая работа с кровной семьей, находящейся в трудной жизненной ситуации, с целью восстановления ее социальных функций и возврата ребенка родителям;

– оказание квалифицированной социально-правовой, психолого-педагогической помощи и поддержки семье в решении конкретных проблем до принятия ребенка на воспитание;

– подготовка детей-сирот и детей, оставшихся без попечения родителей, к устройству в семью (кровную/замещающую);

– принятие коллегиальных решений по передаче ребенка в семью.

Специалистами данного отдела была разработана программа подготовки детей к семейному устройству «Семейная летопись» (автор О.П. Решетова). Суть данной программы заключается в реконструкции семейной истории подростков, переосмыслении ими негативных жизненных событий в родительской семье, а также выстраивании образа собственной будущей семьи.

Также реализуются программа «Книга жизни» (автор А.С. Омельченко, сотрудник БФ «Дети наши»), главной идеей которой также является реконструкция семейной истории воспитанника интернатного учреждения, но данная программа проводится в учреждении с детьми дошкольного и младшего школьного возраста.

Отдельно хочется сказать о программе «Я и мама», направленной на профилактику разрыва ребенка и кровной семьи в ситуации размещения ребенка по заявлению матери, связанной с трудной жизненной ситуацией.

Благодаря реализации данных программ большая часть воспитанников возвращается в кровную семью.

3. Отдел семейного сопровождения

Цель деятельности отдела: профилактика социального сиротства в кровных и замещающих семьях, сохранение семьи и родителей для ребенка.

Основные услуги отдела:

– осуществляет профилактику социального сиротства, через работу с кровной семьей детей оказавшихся в трудной жизненной ситуации;

– проводит комплексную социально-психологическую оценку семьи с целью установления контакта с родителями детей, выявление возможностей для положительных изменений в семье и определения перспектив для восстановления утраченных социальных функций семьи;

– осуществляет коррекционно-реабилитационную работу с родителями детей по вопросам детско-родительских отношений с целью сохранения де-

тей в семье, оказания содействия в обеспечении защиты прав и законных интересов детей;

– проводит психолого-педагогическую работу с ребенком (детьми) в соответствии с имеющимися трудностями.

Содержание деятельности отдела:

1. *Выездное консультирование замещающих и кризисных семей по запросам отделов опеки районов*, с которыми заключены соглашения о сотрудничестве. В данном случае прием семей осуществляется, как по рекомендации отделов опеки, так и по запросу самих семей.

Выездное консультирование направлено на оказание помощи семьям в кризисных ситуациях. Основные запросы на консультацию: проблемы ребенка в школе, трудности в характере подростков, со стороны подростков поступали вопросы на тему контроля и опеки родителей (конфликты с родителями у присутствующих подростков больше всего происходят на этой почве). Много запросов по трудному поведению детей и подростков: воровство, сексуализированное поведение, агрессивность, побеги приемного ребенка и др.

В ряде случаев параллельно с работой психолога-консультанта проводится работа и другими специалистами Ресурсного центра (психолог, социальный педагог), в содержание деятельности которых включены в том числе и тренинговые занятия с детьми и родителями.

Тематика тренингов для родителей: «Трудности сиблинговых отношений», «Конфликты в семье и способы их эффективного разрешения», «Профилактика эмоционального выгорания у приемного родителя» и т.д.

Тематика тренингов для детей направлена была на коррекцию детско-родительского и сиблингового взаимодействия, формирование стрессоустойчивости.

2. *Стационарное консультирование замещающих и кризисных семей на базе учреждения.*

В данном случае прием семей также происходит по направлению от отделов опеки и по собственному запросу семей на получение консультации. И здесь основными темами консультирования становятся школьные проблемы детей, связанные с неуспеваемостью, дезадаптацией детей в школьных коллективах, отношениями с кровными родственниками ребенка у замещающих родителей, а также трудное поведение.

3. Организация работы «*телефона экстренной психологической помощи*» (телефон, по которому происходит добровольное дежурство специалистов, готовых поддержать семью в ситуации сильной эмоциональной встряски).

4. Методический отдел

Цель деятельности отдела: методическое обеспечение всех направлений деятельности Центра.

Основные услуги отдела:

– оказывает методическую и консультативную помощь специалистам органов опеки и попечительства, отделов образования и общеобразовательных учреждений по вопросам семейного устройства детей, адаптации ребенка к новым условиям жизни и социально-психолого-педагогической реабилитации детей;

– систематизирует, готовит и распространяет опыта работы специалистов ресурсного центра;

– разрабатывает методические рекомендации, программы, проекты.

Важным этапом в работе отдела в прошедшем учебном году стала *грантовая деятельность*.

Мы подготовили заявки и выиграли 3 гранта, направленных на сопровождение семей, обучение специалистов и внедрение практики наставничества:

– грант фонда КАФ «Приемный ребенок в школе. Повышение профессиональных компетенций специалистов общеобразовательных учреждений Смоленской области в направлении сопровождения замещающих семей»;

– грант фонда КАФ «Сопровождение приемных семей в кризисных ситуациях»;

– грант фонда поддержки детей, находящихся в трудной жизненной ситуации «Точка опоры. Внедрение практики наставничества».

Безусловно, деятельность Ресурсного центра значительно расширилась благодаря реализации перечисленных грантовых проектов.

Сотрудниками центра проведено: 41 семинар для специалистов общеобразовательных учреждений 19 районов Смоленской области; 7 очных выездных супервизий для специалистов; подготовлено 11 статей и издан сборник по результатам внедрения практики наставничества в детском доме.

В настоящий момент грантовая деятельность Ресурсного центра продолжается. Написан и реализуется грант «Поддержка кровной семьи, как профилактика социального сиротства», благодаря которому появляется возможность организации на базе Ресурсного центра стажировочной площадки по обучению специалистов сферы профилактики социального сиротства РФ.

Реализуемая таким образом деятельность Ресурсного центра уже сегодня приносит свои результаты:

- Подготовлено 34 гражданина, желающих стать приемными родителями, опекунами, усыновителями;

- 16 воспитанников детского дома устроены в семьи;
- 27 воспитанников передано в гостевые семьи;
- Возросло количество семей, получивших психолого-педагогические услуги. В этом году их количество составило 184.

Надеемся, что запланированные мероприятия послужат дальнейшему развитию структурных подразделений центра и позволит сделать его деятельность еще более эффективной.

Формирование представлений воспитанников о семье и семейных ценностях как условие их успешной социализации и подготовки к самостоятельной жизни

*Худолеева Н.Д.,
директор СОГБУ «Детский Дом «Гнездышко»*

Смоленское областное государственное бюджетное учреждение для детей-сирот и детей, оставшихся без попечения родителей «Детский дом «Гнездышко» функционирует 23 года. Дети проживают в семейно-воспитательных группах, созданных по квартирному типу. Сами группы формируются по принципу совместного проживания в группе детей разного возраста, прежде всего родных братьев и сестер или детей, находящихся в родственных отношениях. Численность детей в одной группе не превышает 8 человек. Всего в учреждении 6 семей. Каждая семья – это свой хорошо организованный быт, свои традиции, свои права и обязанности.

Жизнь в семейно-воспитательной группе способствует не только укреплению отношений между братьями и сестрами, но и готовит детей к самостоятельной жизни. В семейно-воспитательной группе дети получают навыки самообслуживания, учатся владеть современной бытовой техникой (стиральные машины, электропечи, микроволновые печи и т.д.). У детей формируется ценностное отношение к семье, опыт заботы о малышах и помощи старшим.

Организация образовательно-воспитательного процесса в учреждении строится с учетом индивидуальных особенностей детей.

Ключевыми направлениями работы учреждения являются:

1. Формирование развивающей воспитательно-образовательной среды ориентированной на развитие ключевых компетенций воспитанников.
2. Психологическая реабилитация и социальная адаптация детей-сирот и детей, оставшихся без попечения родителей.
3. Развитие социально-психологической готовности к самостоятельной жизни и содействие успешной социальной адаптации выпускников детского

дома.

4. Организация содействия устройству детей на воспитание в семью.
5. Работа с кровными семьями воспитанников. Возвращение детей в кровные семьи.
6. Сохранение и укрепление здоровья воспитанников.
7. Использование инновационных образовательно-воспитательных технологий.

Вместе с тем, одной из приоритетных задач коллектива Детского Дома является возвращение детей в биологическую семью. Специалисты учреждения разделяют представление о том, что воспитание ребенка в кровной семье наиболее полно отвечает его потребностям и интересам, обеспечивая сохранность чувства родства, привязанности и постоянства отношений. Именно жизнь в семье является основой для полноценного развития личности.

подавляющая часть воспитанников учреждения – это социальные сироты, т.е. дети, у которых есть биологические родители. Так же многие дети имеют близких родственников (тети, дяди, бабушки, дедушки, братья, сестры), с которыми ведется работа по возвращению в семью или установлению тесного контакта.

Родители, которые лишены или ограничены в родительских правах, зачастую способны воспитывать своих детей, но те или иные обстоятельства лишают их возможности восстановить свои родительские права. Такие семьи нуждаются в особенной поддержке со стороны учреждения.

В случае, если вернуть ребенка в кровную семью не возможно (родители продолжают вести асоциальный образ жизни, не интересуются жизнью и здоровьем ребенка), необходимо проводить работу с родственниками или близкими к ребенку людьми, способными дать ему воспитание, оказать помощь в социализации, в подготовке к самостоятельной жизни (обычно такими людьми являются бабушки, дедушки, тети, дяди, старшие братья или сестры).

Все это накладывает на учреждения для детей сирот и детей, оставшихся без попечения родителей, обязанность искать эффективные формы воспитания детей, обеспечивать сохранность родственных связей, работать с кровной семьей воспитанника.

Возвращение воспитанника детского дома в кровную семью – это целостный процесс, направленный на формирование позитивного образа кровной семьи, положительной мотивации ребенка и «бывших» родителей на восстановление детско-родительских отношений, оценку их возможностей выполнять родительские обязанности, организацию работы по восстановлению в родительских правах и созданию условий для возвращения воспитан-

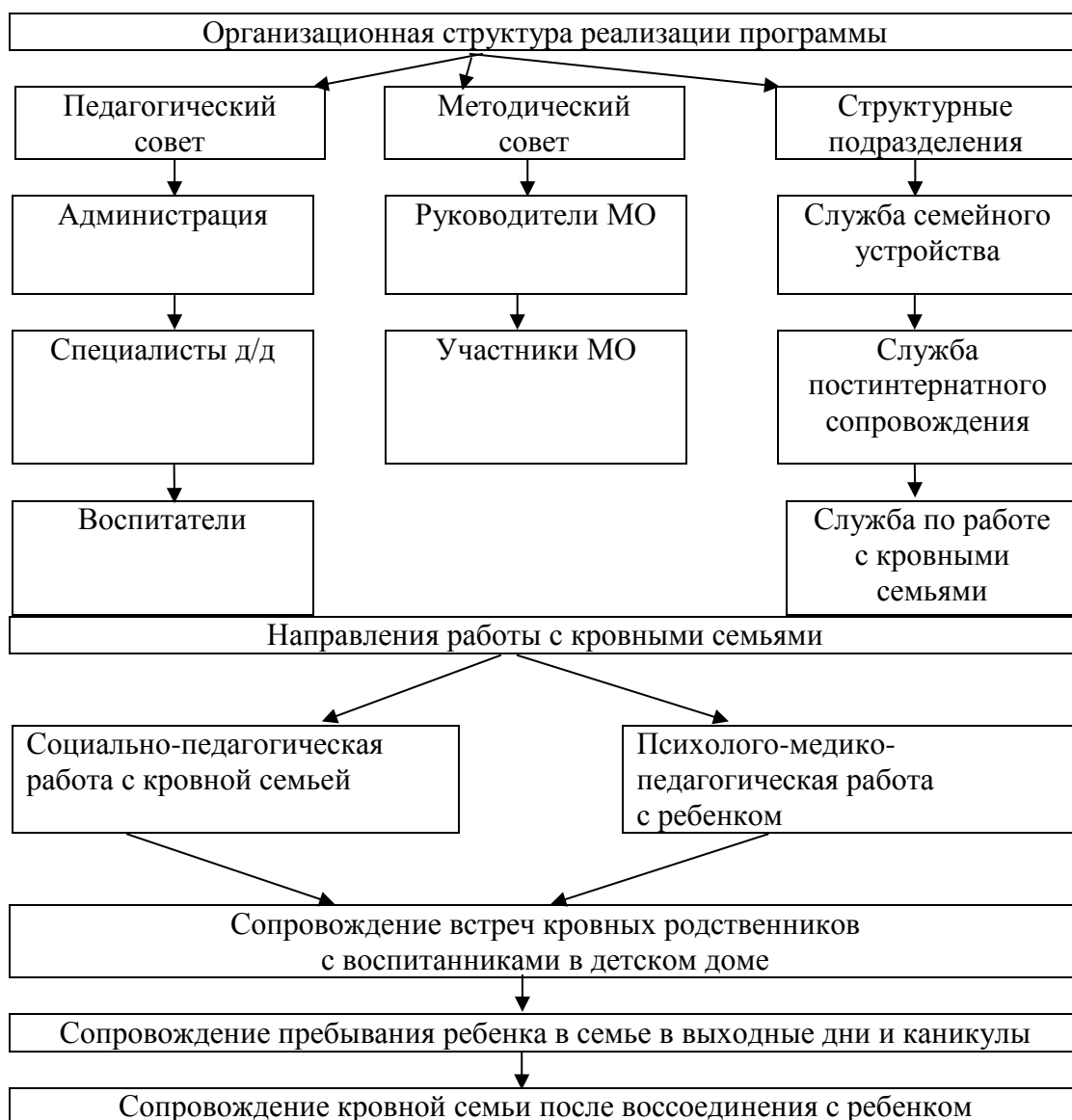
ника детского дома в кровную семью.

В 2014 году педагогическим коллективом учреждения была разработана программа «Родительский дом», целью которой является обеспечение прав и интересов ребенка на воспитание в родной семье, устройство детей в семью кровных родственников с последующим ее сопровождением.

Задачи программы:

- реабилитация кровной семьи; развитие у родителей социальных навыков, повышение социальной компетентности и способности к адаптации для самостоятельного преодоления жизненных трудностей и проблем;
- формирование положительной мотивации «бывших» родителей на восстановление детско-родительских отношений;
- восстановление семейного и социального окружения кровной семьи;
- психолого-педагогическая подготовка детей к возврату в кровные семьи;
- возврат ребенка в кровную семью (восстановление детско-родительских отношений);
- сопровождение кровной семьи для предотвращения рецидивов.

Программа разработана в связи с необходимостью развития у детей-сирот семейных ценностей, воспитания ответственности у детей и их родственников за судьбы друг друга. Работа в рамках данной программы позволяет воспитанникам, их родителям и родственникам реализовать свое право на восстановление семейных уз. Конечной целью программы являются мероприятия воспитательного, консультативного, контрольно-инспекционного характера, позволяющие воспитанникам детского дома вернуться в семью, а родителям исправить с помощью и в соответствии с рекомендациями педагогических работников учреждения, органов опеки и попечительства свои ошибки.



Программа «Родительский дом» по работе с кровными семьями предполагает следующий алгоритм действий:

1. Предварительное знакомство со всеми имеющимися сведениями о семье. Составление карты семейных связей.
2. Установление контакта специалистов с членами семьи.
3. Выявление сущности семейных проблем, причин их возникновения и внутренних ресурсов неблагополучной семьи.
4. Определение плана выхода семьи из тяжелой ситуации.
5. Реализация намеченного плана, привлечение специалистов, способных помочь в разрешении проблем, которые семья не может решить самостоятельно.
6. Организация выезда сотрудников детского дома по месту проживания родителей.
7. Организация переписки с родственниками по причине удаленности.
8. Организация работы психолого-медико-педагогического консилиума

по изучению последствий встречи с родителями (близкими родственниками) на ребенка.

9. Организация семинаров, бесед, консультаций по вопросам подготовки воспитанников к проживанию в кровных семьях. Так же для педагогов и родителей.

Особая роль в работе по возвращению детей в кровные семьи отводится воспитателям, социальному педагогу и педагогу-психологу.

Воспитатель оценивает готовность и желание ребенка к контакту с родными. Для этого проводится психологическое и педагогическое тестирование мотивации ребенка. Работа воспитателя включает: подготовку ребенка к контакту и взаимоотношениям с родителями и ближайшими родственниками (при его положительном решении и желании); организацию встреч в детском доме, свиданий или переписки; участие в работе по восстановлению детско-родительских отношений.

Социальный педагог занимается сбором информации о родителях и ближайших родственниках ребенка. Работа осуществляется в тесном взаимодействии с Органами опеки и попечительства. Она включает:

- 1) установление контактов;
- 2) получение дополнительной информации о состоянии дел (изучение и анализ степени заинтересованности родителей в судьбе ребенка);
- 3) подготовка родителей к встрече с ребенком;
- 4) организация встреч в детском доме, свиданий или переписки в случае нахождения родителей в местах лишения свободы;
- 5) взаимодействие с соответствующими органами и учреждениями (специалисты по охране прав детей, судебные приставы и т.д.);
- б) участие в процессе работы по восстановлению родительско-детских отношений.

Педагог-психолог устанавливает контакты с кровными родителями (близкими родственниками), получает дополнительную информации о семье, оценивает возможность и необходимость психологической работы с родителями (психологическое и педагогическое тестирование мотивации родителей на восстановление семьи и возврат ребенка из детского дома; изучение уровня притязаний, личностных качеств, нравственных ценностей), оценивает готовность и желание ребенка к контакту с родными (психологическое и педагогическое тестирование мотивации ребенка), ведет психологическую подготовку воспитанника к контакту и взаимоотношениям с родителями и ближайшими родственниками (при его положительном решении и желании), готовит родителей к встрече, активно участвует в процессе работы по восстановлению родительско-детских отношений.

Для успешной работы с воспитанниками введена традиция ведения **«Книги жизни»**.

«Книга жизни» – это описание жизни ребенка в словах, картинках, фотографиях и приложенных документах, сделанных самим ребенком с помощью взрослого. Конечно, огромную помощь оказывают родственники в поиске наглядности и достоверных фактов из жизни ребенка до детского дома. Они могут найти фотографии самого раннего возраста, если они сохранились, какие-то рисунки из детского сада. Важна также и устная информация (где родился, рос, вес при рождении, когда появился первый зуб, когда начал ходить и т.д.). Используются для оформления вырезки из тетрадей и дневников, достижения ребенка, благодарственные письма, грамоты, отслеживается успеваемость, активность участия в мероприятиях.

Ведение «Книги жизни» помогает ребенку восстановить хронологию событий с момента рождения до настоящего времени, восстановить семейно-родственные отношения с родственниками, способствует развитию творческих способностей.

Все дети имеют право знать о своем прошлом и о своей семье. Это право есть у каждого ребенка в любой семье, но, пользуясь им, он не осознает, насколько это важно и необходимо. Дети, которые живут со своими родителями, имеют возможность спросить у них о своем прошлом, а также выяснить некоторые произошедшие в прошлом события, имеющие связь с настоящим. Дети, находящиеся в детском доме, лишены такой возможности, поэтому воспитанники детского дома это больше ценят и понимают.

При выпуске из детского дома каждому воспитаннику вручается в подарок «Книга жизни» (оригинал), а копия остается в детском доме.

Сбор материала, оформление «Книги жизни» также дает возможность ближе познакомиться с родственниками, лучше узнать их отношение к ребенку или ребенка к ним. Когда дети забывают свое прошлое, наблюдаются трудности в их эмоциональном и социальном развитии. Если взрослые не хотят обсуждать с детьми их прошлое, детям кажется, что было в нем что-то плохое. «Книга жизни» – это своеобразная попытка для ребенка попасть обратно в свое детство, собрать информацию о значительных фактах в его жизни, а также людях, которые играли важную роль в ней. Книга также помогает ребенку лучше понять все то, что было у него в прошлом и заставляет думать о будущем.

Для работы с «Книгой жизни» воспитатель и ребенок выезжают к ближайшим родственникам, в детский сад или школу, где рос и учился воспитанник, занимаются поиском фотографий и других документов, которые отражают определенные этапы жизни ребенка. Большую помощь в данной ра-

боте оказывают родственники детей, с которыми устанавливается контакт. В результате они чаще начинают приходить к своим детям в детский дом, что может и должно привести в дальнейшем к восстановлению их в родительских правах.

В детском доме проводятся мероприятия воспитательного характера по восстановлению семейных ценностей.

- Уроки нравственности:
 - Дороги жизни;
 - Вглядитесь в лица матерей;
 - Верните в моду доброту;
 - След войны в моей семье и др.
- Уроки этики.
- Конкурсы чтецов: «Не обижайте матерей, на матерей не обижайтесь».
- Выставка семейных фотографий «Согрей меня, спаси меня любовью» (ко Дню любви, семьи и верности).
- Конкурс рисунков «Под семейным зонтиком»
- День матери «Все на земле от материнских рук».
- Семейные собрания (проводятся 1 раз в четверть с приглашением классных руководителей школы и близких родственников воспитанников).
- Встречи с родственниками в канун праздников.
- Дни рождения детей, которые организуются в семейно-воспитательных группах, где проживают воспитанники с приглашением близких родственников.
- Стало доброй традицией участие родственников в традиционных мероприятиях детского дома. В конце каждого учебного года проводится встреча с родственниками, которые в течение года оказывали большую помощь в воспитании детей, формировании семейных ценностей. На таких встречах им вручаются благодарственные письма и сувениры, сделанные руками детей.

Эффективность работы по такому направлению, как возврат воспитанников учреждения в кровные семьи, напрямую связано комплексом мероприятий, дополнительных инновационных практик, внедренных в деятельность учреждения.

В 2019 году в детском доме открылись семейно-воспитательные группы.

Семейно-воспитательная группа «Дошколенок»

Содержание деятельности группы направлено на адаптацию и социализацию

зацию младших воспитанников, развитие их творческих и интеллектуальных способностей, усвоение навыков самообслуживания.

Совершенствование самостоятельности детей в предметно-игровой деятельности. Расширение ориентирования в ближайшем окружении.

С детьми дошкольного возраста ведется работа по программам:

– «От рождения до школы» (под ред. Н.Е. Вераксы, Т.С. Комаровой, М.А. Васильевой в соответствии с ФГОС, адаптированная к условиям работы в детском доме);

– «Разноцветная радуга» (программа разработана воспитателем группы А.И. Болохоновой);

– «Пальчики-удальчики» (программа разработана учителем-логопедом Т.Н. Ильюшиной).

Семейно-воспитательная «Умники»

Одним из важнейших направлений работы группы является поиск, выявление и развитие детей с интеллектуально-творческими способностями.

В работе с воспитанниками этой группы реализуются программы:

– «Твой путь успеха» (программа разработана воспитателем группы);

– «Искусство росписи на ткани» (программа разработана руководителем кружка);

– «Тестопластика» (программа разработана руководителем кружка);

– «Эрудит» (программа разработана воспитателем группы).

Семейно-воспитательная группа «Выпускник»

Основой работы является подготовка выпускников к самостоятельной жизни, осознанному выбору профессии – одно из приоритетных направлений. В связи с этими целями и задачами работы группы являются:

– создание условий для успешной интеграции воспитанников в общество, осознанного профессионального выбора;

– выявление, изучение, апробация, распространение эффективных практик содействия социальной адаптации выпускников;

– анализ потребности воспитанников в различных видах помощи, определение наиболее эффективных форм и методов работы специалистов в процессе социального, психологического, педагогического и правового сопровождения будущих выпускников;

– разработка методических материалов и пособий по вопросам подготовки детей-сирот к самостоятельной жизни и сопровождению выпускников центра.

В группе реализуется программа «Мой путь успеха». Основные направления программы:

– социально-бытовые навыки;

- социально-психологические навыки;
- социально-правовая грамотность;
- семейные ценности;
- межличностные отношения;
- секреты выбора профессии;
- финансовая грамотность;
- здоровье и безопасность.

В учреждении за каждым воспитанником закреплен воспитатель-наставник. Работа наставника способствует развитию системы индивидуального педагогического сопровождения детей. Воспитатель-наставник тесно взаимодействует со школой, проводит диагностику, (постоянная связь с классным руководителем, учителями-предметниками), организует дополнительные занятия по предметам, ведет карту индивидуального развития, либо составляет программу индивидуального развития. Это позволяет осуществлять учебно-воспитательный процесс более эффективно, управляемо, результативно, а также создает условия для своевременного выявления признаков одаренности, развития интеллектуального потенциала и творческих способностей.

Система работы, сложившаяся в семейно-воспитательных группах учит детей любви, уважению, взаимопониманию, долгу перед близкими, терпению, дружбе, верности, т.е. тем ценностям, которые воспитываются именно в семье. Педагоги формируют у детей мотив познания семейных ценностей, вооружают их первичными умениями жизни в группе, в обществе, т.е. обеспечивают их первичную социализацию в условиях детского дома. Дети тем самым комплексно подготавливаются к переходу в семьи, обеспечивается и наполняется содержанием процесс передачи воспитанников в семьи граждан, выполняются полномочия, переданные детскому дому от органов опеки и попечительства. За 2019 год передано в семьи граждан 12 воспитанников, 1 воспитанница возвращены в кровную семью, в семьи близких родственников – 5 воспитанников. Однако мы отлично понимаем, что приобрести семейные ценности и по-настоящему понять, что «они мои», дети могут только в конкретной семье, пусть даже в замещающей. В семье, где у ребенка есть мама, папа, брат, сестра, бабушки, дедушки, тети, дяди, друзья, т.е. свои «личные», любящие и надежные люди!

Психолого-педагогические аспекты работы с детьми и родителями в ситуации временного размещения ребенка в интернатном учреждении

*Решетова О.П.,
педагог-психолог, руководитель ресурсного
центра содействия семейному устройству
СОГБУ «Шаталовский детский дом»,
преподаватель института практической
психологии «Иматон» (г. Санкт-Петербург)*

В настоящее время по-прежнему остро стоит задача сохранения кровной семьи для детей, помещенных в учреждение на время по заявлению родителей. Такие заявления, обычно, пишутся на срок полгода, с возможностью продления еще на полгода. В этих случаях ребенок вынужденно меняет жизнь в родном доме на жизнь в интернатном учреждении. Предполагается, что это временная мера, но, если никакой специальной работы проведено с родителями не будет, ребенок, размещенный в детском доме по заявлению родителей, рискует получить статус «ребенка-сироты» и остаться в учреждении на гораздо более длительный срок.

Педагогический коллектив СОГБУ «Шаталовский детский дом» осознает, что никакие специально организованные оптимально комфортные условия жизни ребенка не заменят естественной потребности в совместном проживании с кровными родителями (пусть даже в более обедненной среде).

Ориентиром в деятельности учреждений для детей-сирот в настоящее время является постановление Правительства Российской Федерации от 24 мая 2014 г. № 481 «О деятельности организаций для детей-сирот и детей, оставшихся без попечения родителей, и об устройстве в них детей, оставшихся без попечения родителей», согласно которому предусматривается организация ряда мероприятий по предоставлению семье консультативной, психологической, педагогической, юридической, социальной и иной помощи, оказываемой в порядке, определенном законодательством Российской Федерации о социальном обслуживании, обязанности законного представителя ребенка в части его воспитания, посещения и участия в обеспечении содержания ребенка в организации для детей-сирот.

Коллектив нашего интернатного учреждения нацелен на предоставление родителям и детям возможности получить вышеуказанную помощь и поддержку. Вместе с тем, опыт показывает, что работа по сопровождению кровной семьи воспитанников учреждения только силами специалистов учреждения не всегда достигает желаемого результата и остается риск последующего отказа родителей от своего ребенка.

Для того чтобы понять почему так происходит, рассмотрим сильные и

слабые стороны сопровождения семьи силами учреждения.

Педагог-психолог учреждения:

Возможности:

- реабилитационная и коррекционно-развивающая работа с ребенком;
- работа с родителем ребенка, направленная на предотвращение потери кровно-родственных связей;
- консультирование воспитателей, педагогов дополнительного образования в детском доме, а также педагогов школы;
- подготовка ребенка к возвращению в кровную семью.

Сложности:

- недостаток мобильности (работа ведется преимущественно в стационарном формате, т.е. возможна только с теми родителями, которые сами обратились в Службу семейного сопровождения, действующую в учреждении);
- частая недоступность родителей по телефону (родители не отвечают на звонки, меняют телефоны и пр.).

Все это приводит к ограничению возможностей для психологической работы с родителями воспитанников.

Воспитатель учреждения:

Возможности:

- тесное взаимодействие с ребенком, постоянное наблюдение за его состоянием;
- проведение занятий с ребенком по заданию педагога-психолога учреждения;
- привлечение родителя к мероприятиям учреждения.

Сложности:

- проблемы с поиском связи с родителем.

Анализируя вышеперечисленные проблемы, мы пришли к выводу, что для успешного их разрешения необходимо расширить круг специалистов, работающих с кровной семьей.

Так в 2015 г. к работе специалистов нашего учреждения подключился социальный педагог Благотворительного Фонда «Дети наши», целью которого явилась реинтеграция воспитанников обратно в кровные семьи. Это существенно расширило возможности коллектива в работе с кровными семьями воспитанников.

У специалистов учреждения (педагогов-психологов, воспитателей) есть большой потенциал к работе по реабилитации семьи. Однако, не смотря на достаточно успешное психолого-педагогическому сопровождению ребенка, ряд вопросов остаются неразрешенными. В частности, родитель, устроивший ребенка в детский дом, часто оказывается недоступным для контакта. Воз-

возможности педагогического коллектива по оказанию помощи семье упираются в отсутствие возможностей частого выезда по месту проживания родителей. И здесь незаменимым становится внешний специалист (таким помощником стал сотрудник Благотворительного Фонда «Дети наши»), который, обладая большой мобильностью, навыками розыска родителей и опытом взаимодействия с различными категориями родителей, принимает на себя роль организации первичного контакта сотрудников учреждения с ближайшими родственниками воспитанника.

Возможности социального педагога Благотворительного Фонда «Дети наши»:

– мобильность (БФ «Дети наши» компенсирует транспортные расходы сотрудника, которому приходится ездить по всей области, разыскивая родителей и устанавливая с ними контакты);

– активное взаимодействие с родителем ребенка (сотрудник Фонда может выходить на прямой контакт с родителями и родственниками, не дожидаясь их приезда в учреждение);

– помощь родителю в организации контакта с различными социальными структурами (специалист Фонда имеет возможность напрямую обращаться в необходимые организации и сопровождать родителя в присутственные места).

Однако справедливости ради можно отметить, что и у специалиста Фонда есть риски и сложности. В частности, это риск не получить нужного результата, т.к. часто приходится работать с немотивированными клиентами, не заинтересованными в получении данного вида услуг.

Таким образом, важным условием достижения положительного результата в работе с кровными семьями становится командная работа.

На базе нашего учреждения сложилась команда специалистов, в составе которой педагог-психолог учреждения О.П. Решетова, воспитатель учреждения Н.Ю. Горбачева, социальный педагог БФ «Дети наши» П.В. Исаченко.

Цель деятельности: Сохранение кровной семьи для ребенка и реинтеграция воспитанника учреждения.

Основные задачи сопровождения:

- 1) Психологическая реабилитация ребенка и родителя.
- 2) Реабилитация детско-родительских отношений.
- 3) Поиск и восстановление семейных ресурсов.
- 4) Повышение родительских компетенций.
- 5) Расширение навыков социальной адаптации родителя и ребенка.

Принципы деятельности:

1) Безоценочное отношение к образу жизни, особенностям характера, воспитания родителя, стилю его взаимодействия с ребенком (только это дает возможность создания доверительных отношений в системе «родитель – специалист»).

2) Отсутствие требований к родителю и ожиданий от него (это дает возможность снизить тревогу родителя, страх совершить ошибку и потерять расположение и доверия специалиста).

3) Вера в ресурс родителя (это становится мощной поддержкой: «Если в меня верят, значит, я и, правда, могу что-то изменить»).

4) Взаимодействие строится в режиме сотрудничества, а не давления сверху (это позволяет значительно снижать сопротивление сопровождаемых лиц).

5) Предоставление родителю свободы выбора своего дальнейшего жизненного пути (осознание возможности выбора помогает родителю осознать, что он – личность, которую уважают и принимают).

В ходе сопровождения важно поддержать начинания родителей, а затем постепенно снизить свою роль и участие в их жизни.

Сопровождение в понятии работающих с семьей специалистов означает перевод семьи из позиции «все плохо, я бессилен, я не могу справиться с возникшими трудностями» в позицию «да, трудности есть, они неизбежны, я к ним готов и могу разрешить их».

Этапы организации и сопровождения взаимодействия ребенка с кровной семьей

Этап 1. Диагностика трудностей семьи

Задачи этапа:

- 1) Определить актуальные трудности семьи.
- 2) Намечать направления сопровождения семьи.

Основные мероприятия:

1) Сбор данных о поступившем ребенке и его семье (изучение личного дела ребенка, его медицинских документов, характеристик, уточнение данных о матери ребенка и особенностях семейной системы).

2) Диспансеризация ребенка.

3) Проведение психолого-педагогической диагностики ребенка.

4) Организация консилиума специалистов на базе детского дома с участием администрации учреждения с целью составления плана сопровождения семьи (отдельно составляются планы сопровождения матери и ребенка в учреждении; намечается примерный график мероприятий с родителем и ребенком; обсуждается возможность и порядок общения матери и ребенка).

Данная деятельность осуществляется социальным педагогом и педагогом-психологом учреждения, врачом-педиатром, специалистами отдела опеки и попечительства по месту регистрации семьи, социальным педагогом БФ «Дети наши» и специалистами администрации сельского поселения. Вся работа осуществляется в тесном сотрудничестве.

На последующих этапах сопровождения семьи наиболее активную роль выполняют социальный педагог БФ «Дети наши», педагог-психолог и воспитатель учреждения.

Этап 2. Поиск ресурсов семьи

Задачи этапа:

- 1) Уточнение имеющихся возможностей семьи и ее ресурсов.
- 2) Определение мотивации родителей и ребенка на восстановление семьи.

Основные мероприятия:

1) Выезд социального педагога БФ «Дети наши» к матери для установления первичного контакта (знакомство с родителем/ родителями, предложение поддержки, передача телефонных номеров социального педагога и воспитателя детского дома).

2) Налаживание воспитателем связи с матерью (воспитатель часто первым начинает звонить матери, понимая, что родитель может испытывать стеснение, стыд, вину из-за того, что ребенок попал в учреждение).

В тех случаях, когда мать продолжает поддерживать общение с ребенком, после того, как отвезла его в учреждение, необходимость этих двух шагов отпадает. Но чаще ситуация разворачивается по другому сценарию. Мать редко выходит на связь с ребенком, периодически меняет телефонные номера и, наконец, совсем исчезает. В этих случаях очень важно разыскать мать, установить с ней первичный контакт и организовать взаимодействие с педагогом-психологом и воспитателем учреждения.

Взаимодействие педагога-психолога, воспитателя и матери, написавшей заявление о размещении ребенка в учреждении, может включать в себя следующие формы и виды деятельности:

– *Первичная совместная беседа.* В ходе данной беседы матери сообщаются результаты диагностики ребенка. Мама привлекается к интерпретации полученных результатов. Также задаются вопросы об особенностях воспитания ребенка (чем они вместе занимались, как ребенок ведет себя, когда расстроен или испуган, что лучше всего может его утешить и т.д.). Это делается с целью определения отношения родителя к ребенку, активизации положительных эмоций и поиска родительских ресурсов. В процессе беседы воспитатель просит совета мамы по коррекции поведения ребенка в тех или

инных ситуациях, что повышает уверенность родителя в себе.

– Педагог-психолог выясняет *наличие у матери личностных и социальных ресурсов поддержки*. Используются диагностические методики: «Экокарта семьи», «Живой дом» и др.

Этап 3. Оказание помощи семье

Основные задачи:

- 1) Упрочение контакта родителя с ребенком и специалистами.
- 2) Решение актуальных трудностей родителя с опорой на имеющиеся у него ресурсы.

Мероприятия:

1) Помощь социального педагога БФ «Дети наши» при трудоустройстве, оформлении пособий и т.д.

2) Помощь педагога-психолога в коррекции психологических проблем родителя: собственного негативного детского опыта, жизненного/семейного сценария, отрицательных чувств родителя, нарушений детско-родительских отношений и др.

3) Помощь воспитателя реализуется путем организации постоянной связи с родителем, стимулировании посещения родителем учреждения, информировании родителя об успехах и достижениях ребенка (осуществление телефонных звонков, передача писем с фотографиями, рисунками, копиями грамот, полученных ребенком).

Позиция воспитателя учреждения закрепляет достижения социального педагога и педагога-психолога в работе с семьей.

Этап 4. Расширение знаний о возможностях родителя

Основные задачи:

1) Помощь родителю в освоении навыков взаимодействия с различными социальными структурами – школа, поликлиника, органы опеки и попечительства, отдел социальной защиты населения и т.д.

2) Оптимизация взаимодействия родителя с социальными институтами при поддержке специалистов сопровождения.

Мероприятия:

1) Социальный педагог знакомит родителя с существующими социальными организациями и их функциями, помогает в организации первых встреч родителя со специалистами этих организаций.

2) Педагог-психолог знакомит родителя с основными видами услуг образовательных учреждений. Специалист объясняет, какие права и обязанности имеет родитель, к кому, по какой причине и каким образом он может обратиться за помощью в школе (детском саду). Здесь же происходит обязательное информирование родителя об имеющихся телефонах доверия.

3) Воспитатель приглашает родителя для посещения родительских собраний в общеобразовательной школе, привлекает его к участию в мероприятиях детского дома и школы, а также к оказанию помощи в группе (изготовление пособий, игр для детей и т.п.).

Все реализуемые мероприятия помимо своих основных задач несут еще дополнительные функции – повышают социальный статус родителя, предотвращают и корректируют имеющуюся у многих «выученную беспомощность», формируют уверенность в том, что в сложных жизненных ситуациях можно получить поддержку.

Специалисты на этом этапе предоставляют родителю ведущую роль, преимущественно только «страхую» и поддерживая его.

Этап 5. Восстановление семьи

Основные задачи:

1) Подготовка родителя и ребенка к восстановлению семьи и совместному проживанию.

2) В случае отсутствия возможностей восстановления семьи – сохранение кровно-родственных связей ребенка с родителями и родственниками.

Мероприятия:

1) Встреча специалистов с родителем и совместное подведение итогов (оценка начальных трудностей, способов их преодоления, уровня достигнутых результатов).

2) Консилиум специалистов учреждения по результатам работы с семьей (оценка эффективности сопровождения семьи, анализ готовности родителя к принятию ребенка).

3) Подготовка родителя и ребенка к совместному проживанию.

4) Ритуал прощания ребенка с учреждением и возвращения в кровную семью (проводится воспитателем в группе с участием всех детей, самого ребенка и родителя).

5) Дальнейшее сопровождение семьи специалистами в течение полугода (1 раз в месяц посещение семьи социальным педагогом).

На сегодняшний день работа по устройству воспитанников детского дома продолжается совместно с БФ «Дети наши». Специалисты детского дома активно делятся опытом своей деятельности с коллегами на уровне Смоленской области и других регионов РФ.

Психологическое сопровождение детей и родителей в течение первого года пребывания ребенка в интернатном учреждении

*Решетова О.П.,
педагог-психолог, руководитель ресурсного
центра содействия семейному устройству
СОГБУ «Шаталовский детский дом»,
преподаватель института практической
психологии «Иматон» (г. Санкт-Петербург)*

В соответствии с российским законодательством, любой родитель, находящийся в трудной жизненной ситуации имеет право написать заявление на помещение ребенка в детский дом на срок до полугода. Это делается для того, чтобы помочь родителю в кризисной ситуации решить сложные вопросы с трудоустройством, жильем, болезнью и прочих проблемах.

Однако, на практике специалисты интернатных учреждений отмечают, что ребенка могут оставить и на год, и на два, продлевая действие заявления. Достаточно часто происходит и полная утрата ребенком кровной семьи, и ребенок остается воспитываться в детском доме.

Это явление происходит по разным причинам, как социально-экономического, так и личностного характера, когда родитель привыкает к существующему положению дел, отсутствию ответственности за своего ребенка, а порой и просто предпочитает забыть о наличии этого ребенка, считая, что он благополучно устроен, присмотрен, сыт. Даже в тех случаях, когда родитель все же переживает и постоянно думает о ребенке, его адаптация к изменившимся условиям протекает более легко и быстро, чем в случае с ребенком.

Безусловно, как уже было сказано ранее, самой травматичной подобная ситуация оказывается для самого ребенка. Вместо того чтобы в соответствии с целью помещения в детский дом «жить и радоваться» на полном гособеспечении, ребенок получает мощный психотравмирующий опыт потери, который не исчезает со временем и не имеет срока давности. И если ребенок-сирота, родители которого были лишены родительских прав, эту потерю болезненно, но проживает до стадии восстановления, то ребенок, размещенный в учреждении, как-бы останавливается и замирает на долгие месяцы и годы на стадии дезорганизации, «зависая» в тревоге, отчаянии и агрессии.

Технология работы по профилактике разрыва кровной семьи

Основными субъектами работы педагога-психолога в ситуации временного помещения ребенка в интернатное учреждение являются сам ребенок и его мать.

Рассмотрим особенности этой работы.

Работа с ребенком

Педагогом-психологом СОГБОУ «Шаталовский детский дом» Решетовой О.П. было проведено собственное диагностическое исследование эмоционального состояния воспитанников, находящихся в детском доме по заявлению родителей. В ходе диагностики выявлены следующие эмоциональные особенности детей-«годичников»:

- высокий уровень тревожности;
- чувство вины;
- повышенный уровень агрессивности, неконтролируемые вспышки гнева;
- дезадаптация в детском коллективе;
- нестабильность, неуверенность и страх перед будущим;
- низкий уровень мотивации деятельности (в том числе мотивации обучения);
- наличие травмы физического насилия.

Соответственно полученным результатам, выстраивается работа с воспитанником, основанная на коррекции его актуальных проблем. Приведем примеры некоторых техник (в последующем описании предлагаемые техники работы могут использоваться непосредственно психологом учреждения).

Коррекция тревожности. Чувство тревожности, испытываемое ребенком в ситуации отрыва от матери является адекватным, но очень сложным эмоционально. Если с ним не работать, то впоследствии оно может приводить к так называемой «выученной беспомощности».

Тревогу детей усугубляют не только изменившиеся условия жизни, но и сильное *беспокойство о матери*. У психоаналитиков есть выражение: «Чтобы быть покинутой мать должна присутствовать в жизни ребенка». В противном же случае он будет всю жизнь пытаться получить то, что когда-то ему не было дано матерью. Это объясняется тем, что мать, оставившая своего ребенка и не дающая ему любви, заботы, ласки создает зависимого от себя ребенка. Работа специалиста с воспитанником в данном направлении должна строиться на проведении бесед с ребенком о матери, о мере ответственности ребенка и взрослого, о тех ситуациях, которые есть в жизни мамы и которые она успешно преодолевает или планирует преодолеть.

Нами использовались следующие психологические техники и приемы по коррекции детской тревожности:

- техника «Коллаж» (создание коллажей на темы «Моя семья сейчас», «Моя семья в будущем» и т.д.).
- психотехника «Росток».

Исходное положение – ребенок сидит на корточках, голову нагнув к

коленям и обхватив их руками.

Инструкция: «Представь себе, что ты маленький росток, только что показавшийся из земли. Ты растешь, постепенно выпрямляясь, раскрываясь и устремляясь вверх. Я буду помогать тебе расти, считая до пяти. Постарайся равномерно распределить стадии роста.

В начале освоения этого упражнения на каждый счет ребенку называется часть тела, которая активизируется в данный момент при абсолютной пассивности, расслабленности других:

«один» – медленно выпрямляются ноги;

«два» – ноги продолжают выпрямляться и постепенно расслабляются руки, висят, как «тряпочки»;

«три» – постепенно выпрямляется позвоночник (от поясницы к плечам);

«четыре» – разводим плечи и выпрямляем шею, поднимаем голову;

«пять» – поднимаем руки вверх, смотрим вверх, тянемся к солнышку.

Усложняя в будущем это упражнение, можно увеличивать продолжительность «роста» до 10–20 стадий.

- Техника «Талисман» (модифицированная в «Талисман от мамы»)
- Метод прогрессивной релаксации Джекобсона
- Аутогенная тренировка, дыхательные упражнения и т.п.
- Профориентационные методики (в завершении работы).

Советы организаторам:

1. Необходимо отметить, что любая из перечисленных выше техник не будет эффективной, если ребенку не дать уверенности в том, что детский дом или интернат – это временное явление в его жизни, дающее приют человеку в трудной жизненной ситуации.

2. Необходимо понимать, что крайне бесполезным, а порой даже вредящим ребенку в момент отрыва от матери является активное и настойчивое его вовлечение во всевозможную отвлекающую деятельность – кружковую или досуговую. Здесь очень важно ориентироваться на желания ребенка и предоставить ему возможность выбора и принятия самостоятельного решения в отношении своего времяпрепровождения, а также оказать помощь в нахождении позитивных моментов в жизни ребенка (поиск ресурсов).

Работа с чувством вины. Чувство вины для человека есть показатель его психического здоровья и наличия совести. Именно нежелание испытывать чувство вины часто удерживает человека от совершения каких-либо отрицательных действий. Вина – это всегда очень энергетически заряженная вещь, и, если она адекватна, у человека всегда (или почти всегда) есть возможность ее исправить. И совсем другое дело, когда чувство вины неадек-

ватно. Говоря про ребенка, попавшего в интернатное учреждение, необходимо понимать, что чувство вины у этого ребенка есть всегда, и, в большинстве своем, неадекватное, несоответствующее реальной ситуации. И в данном случае чувство вины мешает ребенку жить, развиваться, радоваться происходящему.

Самым первым в работе специалиста с чувством вины будет определение адекватности этого чувства.

При понимании адекватности присутствия вины у воспитанника (например, мы слышим: «Я часто оскорблял свою маму разными плохими словами, когда мы жили вместе») объясняем, что каждый человек в своей жизни совершает ошибки, и очень важным является наше осознание, совершенного и желание его исправить. И каждый раз, благодаря этому пониманию и исправлению, мы становимся лучше, выше и можем еще больше гордиться собой. После такой беседы даем возможность ребенку при встрече извиниться перед своей мамой и пообещать ей больше такого в общении не допускать. Закрепляем всю работу с ребенком оценкой его поступка, похвалой и выражением своих эмоций: «Ты молодец, ты смог, хотя это было непросто для тебя. Я горжусь тобой!».

Если чувство вины неадекватно (например, ребенок говорит: «Это из-за моего плохого поведения и того, что я прогуливал уроки меня определили в детский дом») разговариваем с ним следующим образом: «Мне думается, воспитанием ребенка должны заниматься родители, они несут ответственность за посещение им школы, его поведение, ведь ребенок не может быть идеальным и нуждается в том, чтобы взрослый подсказывал ему, а где-то и контролировал его действия. Но мне нравится, что ты умеешь анализировать свои поступки и понимаешь, что хорошо, а что плохо. Уверена, в будущем тебе это поможет не совершать плохого». В этой беседе нельзя обвинять мать, позволять себе некорректные высказывания в ее адрес. Нужно помнить, что задача специалиста здесь заключается не в поиске виновных и правых, а в снятии с ребенка той вины, которая принадлежит взрослому.

Агрессивность ребенка в рассматриваемом случае (помещение в интернат по заявлению родителя) часто обусловлена непроработанной у ребенка тревожностью. Еще одной частой причиной агрессивности ребенка в данном случае может служить перенос гнева на мать в адрес находящихся в ближайшем окружении воспитателей, детей, учителей. Нужно учитывать, что данный вид агрессии слабо снижается при проведении коррекционных мероприятий. Здесь хороший эффект могут оказать беседы с ребенком, направленные на рефлексию детского опыта, отреагирование чувств ребенка (обида, гнева и т.д.)

Низкий уровень мотивации обучения и плохая успеваемость воспитанника объясняется нахождением ребенка в стрессовом эмоциональном состоянии и преобладании эмоционального компонента сознания над интеллектуальным. В этом случае все наши призывы к совести воспитанника, объяснения о необходимости учиться хорошо практически равны нулю. Пока нет стабильности эмоционального фона – нет и мотивации к деятельности. И наоборот, когда внутреннее состояние ребенка выравнивается, у него возникает желание что-то делать.

Специалисты для смягчения адаптации ребенка в школе, могут делать следующее:

– проведение совместных консилиумов с педагогами школы и детского дома (психолог, педиатр, логопед), на которых учителям предоставляется подробная информация о поступившем ребенке и особенностях его развития, поведения, а также даются конкретные рекомендации по оптимизации процесса обучения данного воспитанника;

– посещение педагогом-психологом школьных учебных занятий, с целью отслеживания проблем ребенка в обучении и проведения последующих коррекционно-развивающих занятий.

Деадаптационные проявления в поведении ребенка связаны с противопоставлением ребенком себя коллективу. Дело в том, что у ребенка, размещенного в учреждении по заявлению, есть твердая внутренняя защитная установка «Я не такой, как вы, детдомовские». При этом ребенок испытывает огромную неуверенность в этой, своей же, установке. Подобная амбивалентность чувств очень разъедает ребенка изнутри. Что делаем в такой ситуации?

- Проводим беседу на темы «Ты здесь временно» и «У тебя есть семья». В этих беседах мы даем ребенку понимание ситуации, того, что с ним происходит.

- Устанавливаем контакт ребенка с матерью (обязательное общение – реальное, телефонное и т.д.). Данная работа проводится для того, чтобы заменить неопределенность, неуверенность ребенка на стабильность и понимание того, что мать его не бросает.

- Активно используем в работе с ребенком психотехники, направленные на реконструкцию семейной истории воспитанника (особенно хорошо, если к этому мы привлекаем еще и саму маму ребенка во время ее посещений, т. е проводим совместные занятия). Хороший эффект дает добавление к этим методам техники «Талисман».

Однако наиболее важным во всей этой работе будет обеспечение постоянного контакта ребенка и матери, иначе все, приведенное выше, будет иметь незначительный эффект.

Страх перед будущим является естественным чувством ребенка, оказавшегося в такой ситуации, но, если у воспитанника есть налаженное взаимодействие с матерью, а также постоянно поступающая информация о жизни родителя, этот страх снижается до нормального уровня и не приносит ребенку сильного дискомфорта в эмоциональном состоянии.

Работа с матерью ребенка

Говоря о работе с матерью ребенка, размещенного по заявлению в учреждении, необходимо понимать, что у матерей этих детей, наряду с социально– экономическими проблемами присутствуют глубокие психологические сложности, с которыми просто необходимо работать психологу, социальному педагогу, так как работа в этом случае несет в себе возможность формирования у родителя нового позитивного ресурса для последующих возможностей в построении отношений с ребенком, а также при решении трудной жизненной ситуации.

Характерными чертами родителя являются:

- чувство социальной беспомощности;
- родительская неуверенность;
- чувство «плохого родителя»;
- отрицательный детский опыт родителя;
- чувство вины;
- алкоголизм матери.

Рассмотрим более подробно методы взаимодействия с матерью ребенка, с учетом имеющихся особенностей.

Чувство социальной беспомощности появляется у человека при негативном опыте взаимодействия с социальными институтами и проявляется в страхе обращения в организации даже в ситуациях крайней необходимости. В этом случае специалистами детского дома проводится следующая работа:

- налаживание взаимодействия родителя с различными инстанциями. В данной ситуации социальный педагог оказывает посредническую функцию, оптимизируя контакты матери с социумом;
- помощь юриста в составлении исков, сборе документов, оформлении пособий, трудоустройстве;
- каждый визит матери в детский дом сопровождается составлением плана действий, которые она пошагово реализует при поддержке специалистов, но самостоятельно;
- обязательная передача ребенка матери в каникулярный период и на выходные (по согласованию с опекой);

– роль психолога в данном направлении заключается в закреплении достигнутых матерью положительных результатов.

К сожалению, в организации взаимодействия специалистов с родителем на этом этапе есть и минус – часто на мать и ее визиты приходится воздействовать через органы опеки, что несколько осложняет формирование начального доверия матери к специалистам детского дома.

Чувство «плохого родителя» присуще каждой маме, оказавшейся в подобной ситуации. Оно связано с чувством собственной родительской несостоятельности и чувством вины. В этом направлении необходима реабилитация родительства, которая может достигаться следующим образом:

- Крайне важна ситуация первого контакта психолога с мамой ребенка. «Я сразу поняла, чья Вы мама. У Миши такие же глаза, как у Вас. И Вы действительно очень симпатичная, как Миша мне о Вас рассказывал» (в таком обращении к маме мы не только устанавливаем с ней доброжелательный контакт, но и затрагиваем ее родительские чувства, стимулируем дальнейшие положительные изменения и даем маме понять, как ее оценивает ребенок).

- В беседе с мамой подчеркиваем важность ее приезда для ребенка и упоминаем о том, что Миша очень скучает и постоянно вспоминает о Вас.

- В присутствии ребенка стараемся похвалить маму (акцентируем внимание ребенка на положительных чертах характера мамы, достигнутых ею положительных результатах и т.д.).

- Периодически в разговоре с мамой подчеркиваем, что ее мнение и советы очень важны и необходимы для сотрудников детского дома, работающих с ребенком. Также организуем встречи родителя с воспитателями и учителями ребенка, приглашаем ее на родительские собрания, советы профилактики.

- Используем в работе с родителем упражнения «Я – родитель», «В лучах солнца».

Данные мероприятия не только реабилитируют родителя в своих глазах, но и закрепляют маму на понимании важности и нужности ее присутствия в жизни ребенка и его воспитании.

Чувство вины у матери. Говоря о работе с мамой ребенка в этом направлении, попробуем немного разобраться в функциях и видах чувства вины, а заодно и в полярности этого чувства.

Эмоция вины – это, в первую очередь, психологический механизм, используемый для осуществления социального контроля над соблюдением определенных норм, установленных в обществе. И, если она присутствует у человека, это всегда является показателем сформированности у него мораль-

ной цензуры и способности к самокритике. Во-вторых, чувство вины у человека тесно связано с ответственностью, эмпатией и сочувствием. В-третьих, эмоция вины стимулирует человека исправить ситуацию, восстановить нормальный ход вещей. И, в-четвертых, эта эмоция стимулирует мыслительные процессы, связанные с осознанием провинности и перебором возможностей для исправления ситуации – это непосредственное погружение в переживание.

Наряду с важнейшими психологическими функциями, стимулирующими человека к положительной деятельности, вина может нести в себе и негативную, порой даже разрушительную силу. Если родитель «ломается» под тяжестью внутренних переживаний, чувство вины превращается в генерализованное и проявляется в негативных моделях реагирования: желании избегать людей, которые могут как-то напоминать о проступке (ребенок, специалисты детского дома); устойчивости негативного представления о себе, как о человеке (в том числе, как и о родителе); переложения вины на в целом неудавшуюся жизнь (снятие чувства ответственности с себя) и т.д.

В нашем случае чувство вины у матери является естественным механизмом реагирования на расставание с ребенком. Если мы, как специалисты, будем активно воздействовать на присутствующую у матери вину с целью ее снижения, есть большая вероятность, что в скором времени ребенок потеряет семью.

Работа с эмоцией вины – работа, требующая тонкого подхода. В работе с виной необходимо учитывать ряд моментов:

1. Есть ситуации, когда мама надежна, ответственна и не бросает своего ребенка на учреждение. Таковую маму оставить наедине с ее чувством вины, значит способствовать развитию у нее невротической вины и депрессивного состояния.

2. В других ситуациях можно наблюдать, что мама, которая долгое время держится во многом только благодаря чувству вины, и чаще всего это то единственное, что дает маме стимул действовать.

3. Если у родителя присутствует адекватное чувство вины (бил ребенка, бросал одного дома, не кормил и т.д.), в этом случае работать с эмоцией вины просто необходимо (подробнее это описывалось в разделе «Работа с чувством плохого родителя»)

4. Маме, испытывающей адекватную вину, которую не корректируем, необходимо оказывать поддержку (говорим, что не бывает непреодолимых трудностей, что необходимо менять данную ситуацию, показываем пути выхода из нее и поощряем активные родительские действия по ее изменению).

5. Важно помнить, что психолог, да и вообще, любой специалист, не имеет права манипулировать, усугублять, подчеркивать и т.д. и т.п. материнское чувство вины. Специалист также не имеет права оценивать поступки родителя. Задача специалиста – оказать помощь в выборе правильного направления действий.

6. Для того, чтобы чувство вины у матери носило основную, скажем так восстановительную функцию, специалисту (психологу, социальному педагогу) необходимо подчеркивать и закреплять достигнутые матерью результаты, что, соответственно, позволит ей и дальше продуктивно работать над собой и над ситуацией.

7. Работа с эмоцией вины требует обязательности индивидуального подхода и учета условий жизни, обстоятельств, сформированности у родителя волевых процессов и т.д.

Таким образом, подводя итог этому разделу, еще раз подчеркну, что чувство вины – это всегда по сути своей «хорошо» и «плохо». И специалист, работающий с матерью в данном направлении, должен хорошо понимать, что от него во многом зависит: станет ли родительская вина движущей силой позитивных изменений жизни семьи, либо разрушит существующие связи и оставит ребенка без матери.

Отрицательный детский опыт родителя во многом накладывает отпечаток и на отношение родителя с собственным ребенком. Здесь в работе с матерью используем следующие диагностические упражнения:

- «Родительские установки» (Родителю предлагается список с негативными установками, которые иногда даются родителями ребенку. Родителю задается вопрос: «Какие последствия могут повлечь подобного рода установки?». Затем родителем добавляется к этому списку те установки, которые он слышал в детстве от своих родителей. Затем предлагаем родителю изменить негативную установку на позитивную. В конце упражнения можно попросить родителя в виде домашнего задания поработать по такой же схеме с установками по отношению к своему ребенку.

- «Нарисуй свое детство». Родителю предлагается нарисовать рисунок о своем детстве. Изображение должно быть без ограничений и определенной тематики (т.е. родитель рисует то, что сам считает нужным нарисовать). Затем родитель представляет свой рисунок и рассказывает о нем. Психолог обращает внимание на то, какие чувства ощущает родитель, глядя на рисунок; дает обратную связь. Для акцента на ресурс с матерью проводится рисунок «Мое счастливое детство»

- «Где живет детство?» (ресурсно-ориентированное упражнение). Родителю предлагается закрыть глаза, расслабиться и почувствовать свое те-

ло. После этого психолог начинает задавать вопросы и просит найти на них ответы, но не вслух, а про себя.

– Где у вас в теле живет детство? Найдите его, почувствуйте.

– Как оно выглядит? Какого размера, цвета, формы?

– Какие ощущения вы чувствуете от него? От него тепло? Холодно?

Погладьте его.

– Какую помощь оно может Вам оказать? Возможно это поддержка, совет, движение.

– Что может дать Вам Ваше детство сейчас? Возьмите это.

– Поблагодарите свое детство и возвращайтесь сюда.

После упражнения родитель делится своими мыслями, ощущениями.

Психолог дает обратную связь.

Данные упражнения направлены на поиск проблем в детстве родителя, но вместе с тем они затрагивают и ресурсы от детства. По окончании работы с упражнениями психолог может продолжить работу с родителем по выявленным проблемам, с целью профилактики и коррекции нарушений взаимодействия родителя с ребенком.

Родительская неуверенность. Как правило, данная особенность характерна для большинства родителей детей-«годичников». Эта особенность может проявляться в виде нарушения и смешения различных отрицательных стилей родительского воспитания, в жестоком обращении с ребенком, в непонимании «нормы – ненормы» в поведении и развитии ребенка. Для устранения этой проблемы возможно использование следующих технологий:

– расширение представлений родителя о возрастных и кризисных особенностях развития ребенка;

– консультирование матери педиатром, психологом, социальным педагогом по проблемам развития и воспитания ребенка;

– расширение репертуара методов родительского воспитания, особенно в сфере поощрения и наказания;

– проведение обучающих бесед о традициях и ритуалах семьи и их функциях и роли в жизни семьи;

– организация совместных детско-родительских занятий с включением следующих методов работы: рисование семьи, коллажирование «Наша семья», упражнение «Переходим на один язык», «Язык принятия – язык непринятия», «Я – родитель» и т.п.

В процессе работы с матерью в направлении повышения ее родительской компетенции отчетливо наблюдается улучшение отношения матери к своему ребенку, проявляющееся в появлении эмпатии к ребенку, открытому, без стеснения, выражению своих чувств и стремлению проводить с ребенком

больше времени.

Алкоголизм матери. К сожалению, ни психолог, ни социальный педагог не в состоянии излечить человека от такого заболевания, как алкоголизм. Но бездействие специалиста в данной ситуации трудно оправдать – ведь в преодолении алкоголизма матери у специалистов есть своя, весьма важная роль – работа над формированием правильной мотивации родителя на лечение.

В данном направлении используем метод мотивационного интервью, построенного на теории когнитивного диссонанса Л. Фестингера. Основным постулатом теории является следующее представление: «Любой психологический элемент личности может быть изменен, подвергая сомнению то, что человек думает о самом себе, можно вызывать изменения в его поведении, а меняя поведение, человек изменяет и мнение о себе».

Основной показатель сформированности правильной мотивации на излечение – появление у родителя внутреннего мотива: «брошу пить, чтобы дать ребенку дом, семью, здоровье». Если мы слышим от родителя о том, что «брошу пить, чтоб не забрали ребенка», значит, сформирован лишь внешний мотив, указывающий на заботу родителя о своих чувствах, а не направленность на ребенка. Это является слабой позицией родителя и над ней необходимо продолжать работать.

Необходимо отметить, что работать с алкоголизмом родителей силами специалистов учреждения будет малоэффективным – здесь необходимо межведомственное взаимодействие со сторонними организациями в данном направлении. При этом основной акцент в работе специалистов детского дома будет направлен на формирование мотивации родителя на излечение от алкоголизма.

Подводя итог, можно отметить, что организуемая таким образом деятельность специалистов детского дома имеет определенные результаты. В частности за период с 2013 по 2015 год 7 из 10 детей, оформленных по заявлению матери в детский дом, возвращены в кровную семью.

Наметились позитивные изменения в развитии воспитанников детского дома, в отношениях с родителями; снизилась тревожность ребенка, смягчены адаптационные процессы.

Кроме того, мы убедились, что важным фактором успеха в работе с детьми, размещенными по заявлению в учреждении, является организация межведомственного взаимодействия.

Деятельность коллектива Шаталовского детского дома по профилактике разрыва кровной семьи не была бы эффективной, если бы не было налажено системное межведомственное взаимодействие с отделами опеки в 9

районах Смоленской области; с БФ «Дети наши»; с администрациями сельских поселений; районными больницами и другими учреждениями.

Мы полагаем, что именно благодаря продуманной, слаженной работе коллектива детского дома и тесному сотрудничеству с перечисленными организациями и ведомствами, работа по возвращению ребенка в кровную семью и в дальнейшем будет иметь положительный результат.

Деятельность специалистов детского дома по восстановлению кровно-родственных отношений воспитанников

*Горбачева Н.Ю.,
социальный педагог, педагог-психолог
СОГБУ «Шаталовский детский дом»*

Деятельность специалистов СОГБУ «Шаталовский детский дом» с кровными семьями воспитанников строится по трем основным направлениям:

1 направление – это работа с детьми по выстраиванию их кровнородственных отношений и семейной истории;

2-е направление работы – это работа с педагогами учреждения по вопросам взаимодействия с кровными семьями ребенка;

3-е направление – это работа непосредственно с самими родителями.

Рассмотрим эти направления.

НАПРАВЛЕНИЕ 1. Работа с детьми по выстраиванию их кровнородственных отношений и семейной истории

Работая в детском доме с детьми разного возраста, в своей работе главной своей целью я ставила возвращение детей в кровную семью, так как каждый человек связан невидимыми нитями со своими родственниками. Когда происходит разрыв – появляется утрата, которая болит очень-очень долго и последствия этого могут проявиться даже через много лет, поэтому этот разрыв надо «залатать», «починить», т.е. восстановить родственные связи. Лучше – теми же «нитями», тем же материалом. Тогда «заплата» не так заметна и смотрится органично. Как показывает опыт, именно поэтому, в семьях кровных родственников адаптация детей идет наиболее безболезненно и быстро.

Уходя из семьи, дети теряют свои семейные связи, устои, традиции. А основная роль по формированию личности ребенка и его воспитанию должна отводиться, прежде всего, семье. Сохранив прошлое, мы – взрослые помогаем детям осознать, откуда они произошли, как развивались, куда им направляться дальше.

Начиная свою работу я старалась понять родителей и родственников моих воспитанников и принять их такими, как они есть, ни в коем случае не осудив их. Я понимала, что самое важное – это помочь родителям стать на путь исправления и восстановления их в жизни.

Путь, проделанный по возвращению детей домой, начинался с небольших шагов:

1. Поиск родителей и контактов с ними (с помощью социального педагога благотворительного фонда «Дети наши», запросов в администрацию, органов опеки, образовательных учреждений, на территории которых ранее проживали и обучались дети и т.д.).

2. Организация телефонных звонков родителям, близким родственникам (бабушкам, дедушкам, тетям, дядям, иногда это были и просто соседи (первой на связь всегда выходила я, как специалист, и только после первой связи с родителем уже приглашался ребенок для общения с родителем).

3. Написание писем с вложенными работами детей (рисунками, аппликациями) и фотографиями ребенка.

4. Звонки родителям, с целью приглашения их на мероприятия, которые проходят у нас в детском доме.

5. Организация работы по проектам «Книга жизни» (для младших школьников и дошкольников) и «Семейная летопись» (для подростков). Проекты помогают помочь ребенку: осознать и принять свое прошлое и настоящее; планировать свое будущее, осуществлять поиск внутренних ресурсов. Педагогу проекты помогают оказывать целенаправленную психологическую поддержку, Дети имеют возможность познавать самого себя, свое прошлое, узнавать о своих родственниках, рассказывать, делиться воспоминаниями о своей семье.

Вся информация о проделанной работе (взаимодействии с семьей, ребенком, сотрудниками благотворительного фонда «Дети наши», органами местного самоуправления, органами опеки и т.д.) отражается в индивидуальной родственной карте ребенка, которую ведет социальный педагог и руководитель проекта.

НАПРАВЛЕНИЕ 2. Работа с педагогическим коллективом по организации работы с кровными семьями воспитанников

В данный момент я активно провожу работу с воспитателями, социальными педагогами, педагогами-психологами по выстраиванию работы с кровными семьями.

В нашем учреждении дети живут в группах по семейному типу. В каждой группе оформлен семейный уголок, где отражена информация о каждом воспитаннике и его родственниках (в уголке наклеены фото родственников,

информация о родственниках и местонахождении своего населенного пункта (снимок со спутника). Кроме того, используются и другие формы работы:

– дети часто рисуют рисунки на тему «Моя семья», обсуждают их с воспитателем;

– каждый воспитатель ведет журнал взаимодействия работы с кровной семьей, где отражается вся работа (написание писем, звонки, встречи, даты всех мероприятий и краткое содержание их);

– также ведется карточка семьи, находящейся в трудной жизненной ситуации (ТЖС), в которую включаются следующие разделы (дата связи с родителем, кто связывался, о чем был диалог или письмо, когда запланирована дата приезда к ребенку и т.д.) Специалист постоянно держит на контроле общение ребенка и родителя, оказывает социальную, психологическую и иные виды помощи, отмечая это в карточке ТЖС (карточка семьи находящейся в трудной жизненной ситуации);

– ежегодно в учреждении проводятся семинары для педагогов-воспитателей, педагогов дополнительного образования по теме кровная семья;

– один раз в месяц проходит консилиум по проблемам в работе с кровными семьями, где присутствует воспитатель группы, социальный педагог, закрепленный за группой и руководитель проекта на котором все специалисты обмениваются информацией о проделанной работе с кровной семьей каждого ребенка, и определяется дальнейший план работы с ребенком и семьей.

НАПРАВЛЕНИЕ 3. *Работа с кровными родителями и родственниками*

Порядок работы с кровными родственниками воспитанников, которые сами в жизни ребенка не появились до попадания ребенка в учреждение:

1. Работа с личным делом воспитанника, выделение родственников, обозначенных в документах.

2. Беседа с ребенком, проведение анкеты-опроса «Что я знаю о своих родственниках», включение в проект «Книга жизни».

3. Сопоставление информации, полученной из документов и личной беседы с ребенком.

4. Заполнение бланка данных о кровных родственниках воспитанника, ведение родственных карт воспитанников.

5. Выделение из всего списка кровных родственников тех, кто мог бы стать кандидатом на устройство в его семью (в том числе и гостевую) воспитанника.

6. Связь с родственниками (по телефону, отправить письмо или передать информацию через посредников), с целью приглашения их на встречу.

7. Приглашение на мероприятия в детский дом (праздники, родительские собрания, чаепития и т.д.).

8. Встреча специалистов с родственниками (в сложных случаях – организация встречи при помощи БФ «Дети наши»), обсуждение возможности устройства ребенка в их семью.

9. Организация работы с родителями по изучению Семейного Кодекса и правил взаимодействия родителей ребенка с сотрудниками учреждения (чтобы донести до него такие вопросы, как часто родитель должен звонить ребенку, забирать его на каникулы и выходные дни и т.д.).

10. Передача ребенка в семью.

Благодаря плотной работе с родителями и родственниками ребенка, у нас в учреждении получаются следующие результаты:

- С кровными родителями общается 21 воспитанник учреждения, с бабушками/дедушками – 17 детей, тетями/дядями – 14, и с братьями/сестрами – 22 ребенка. Не налажено кровно-родственного общения лишь у трех воспитанников детского дома.

- Встречаются с родителями или происходит тесное общение по телефону у 14 детей, остальные примерно в одинаковых долях встречаются и общаются по телефону с другими родственниками (сиблингами, бабушками, дедушками и т.д.)

С семьи начинается жизнь человека, здесь происходит формирование его как гражданина. Семья – источник любви, уважения, солидарности и привязанности, то, на чем строится любое цивилизованное общество, без чего не может существовать человек.

Главное для ребенка – это воспитываться и жить в кровной семье. А если это, по объективным причинам, становится невозможным, то крайне важным становится сохранение кровно-родственных связей ребенка с его близкими, т.к. именно чувство принадлежности своей кровной семье является для ребенка колоссальной поддержкой.

Медико-психоло-педагогические аспекты подготовки ребенка дошкольного возраста к возвращению в семью

*Дейнеко О.Я.,
директор ОГБУЗ «Специализированный дом
ребенка для детей с органическим поражением
центральной нервной системы с нарушением
психики «Красный бор»*

Дом ребенка – это государственное учреждение, куда временно, до устройств в семью, помещаются дети, нуждающиеся в защите государства.

Семейный Кодекс и другие законодательные акты Российской Федерации провозглашают важность и необходимость соблюдения прав ребенка, а среди них – главного права – права на жизнь и воспитание в семье.

В том случае, когда ребенок по той или иной причине лишается родительского попечения, функции по защите его прав и интересов государство возлагает в равной мере на орган опеки и попечительства и то учреждение, куда временно, до устройства в семью, помещается ребенок. Следовательно, любое государственное учреждение, осуществляющее функции по опеке и попечительству несовершеннолетних, обязано способствовать сокращению сроков вынужденного пребывания детей в стенах учреждения, развивать направление работы по возвращению детей в кровные семьи, а в случае отсутствия такой возможности – по передаче детей на воспитание в замещающие семьи.

Дом ребенка «Красный Бор» в настоящее время передает детей, признанных оставшимися без попечения родителей, на все семейные формы воспитания, установленные Семейным Кодексом: усыновление, опека, приемная семья.

Работа по устройству детей в семьи осуществляется при тесном взаимодействии администрации дома ребенка, специалиста по социальной работе с органами опеки и попечительства города Смоленска и муниципальных образований Смоленской области.

Содействие передаче воспитанников в семьи оказывают все специалисты дома ребенка, работающие с детьми и семьями. Эта работа ведется в трех основных направлениях: 1) работа с кровной семьей ребенка (если о ней имеется информация) с целью определения возможности возвращения ребенка в семью, формирования у родителей чувства ответственности за судьбу своих детей, восстановления и сохранения детско-родительских отношений, 2) подготовка ребенка к передаче в замещающую семью в случае отсутствия возможности возврата в биологическую семью, 3) работа с замещающей семьей.

К сожалению, работа сотрудников дома ребенка с кровной семьей не всегда приносит желаемых результатов. Подавляющее большинство родителей, ограниченных в родительских правах или лишенных родительских прав, не восстанавливаются в правах, не исполняют своих алиментных обязательств. Причин такого семейного неблагополучия много и скорректировать их возможно, скорее всего, только при развитии специальной службы по сопровождению кризисных семей, которая может быть представлена, как государственными, так и негосударственными организациями.

Второе направление работы – подготовка ребенка к передаче в замещающую семью, в свою очередь имеет две составляющие:

- комплексная диагностика состояния здоровья ребенка, включающая оценку, как физического здоровья, так и уровня развития психических функций;
- формирование у ребенка дошкольного возраста позитивного образа будущей семьи и семейных отношений.

Комплексная оценка состояния здоровья ребенка начинается с оценки его истории жизни, которая у всех воспитанников дома ребенка неблагополучна. Подавляющее большинство матерей ведут нездоровый образ жизни, в период беременности не наблюдаются в женских консультациях, употребляют психоактивные вещества, курят, плохо питаются и т.д., что не может не сказываться на здоровье их потомства. Дети часто рождаются недоношенными, внутриутробно инфицированными, в последующем неадекватно вскармливаются, не имеют должного удовлетворения своих основных потребностей.

На этапе диагностики врачу, курирующему ребенка, необходимо постараться получить из всех официальных источников максимум информации о семье малыша и о самом ребенке, затем провести анализ этой информации и, совместно с педагогами, определить тактику медико-психолого-педагогического сопровождения каждого ребенка. В этот период работы роли специалистов медицинского и педагогического профиля равнозначны. Медицинский персонал определяет профилактические и оздоровительные мероприятия, которые будут способствовать сохранению и укреплению здоровья ребенка, задача педагогов – выстроить индивидуальный воспитательно-образовательный маршрут для каждого воспитанника.

Психолого-педагогическую диагностику проводят педагог-психолог, логопед, старший воспитатель, используя методики, разработанные авторами программы «От рождения до школы» под общей редакцией Н.Е. Вераксы, Т.С. Комаровой, М.А. Васильевой, методическое пособие «Диагностика психического развития ребенка. Младенческий и ранний возраст», авторы Л.Н. Галигузова, Т.В. Ермолова, С.Ю. Мещерякова, Е.О. Смирнова, методическое пособие Е.С. Кешинян «Психомоторное развитие детей на первом году жизни» под общей редакцией д.м.н., профессора А.Д. Царегородцева. На основании полученных результатов разрабатывается «Индивидуальный образовательный маршрут ребенка» на год, который включает физические, психические и интеллектуальные особенности развития ребенка, формы и условия работы с ним, способы фиксации результатов и этапы работы, в которые входит «План работы на учебный год», промежуточные мониторинги и заключительная диагностика.

План работы разрабатывается на основе основной образовательной

программы дошкольного образования ОГБУЗ «Специализированный дом ребенка для детей с органическим поражением центральной нервной системы с нарушением психики «Красный Бор», разработанной в соответствии с программой «От рождения до школы», Федеральным государственным образовательным стандартом дошкольного образования, а также в соответствии с Федеральным законом от 29.12.2012г. № 273 – ФЗ «Об образовании в Российской Федерации».

Воспитатели организуют в группах развивающие игры, объединяя детей в небольшие, 2–4 человека, подгруппы, либо образовательная деятельность проводится с каждым ребенком индивидуально.

Большую работу коррекционного характера проводят логопеды по разработанным ими программам: «Логопедическая работа с детьми от 0 до 1 года с последствиями перинатального поражения ЦНС», «Программа коррекционно-логопедической помощи детям раннего возраста (1 год – 2 года)», «Комплексная коррекционно-развивающая программа логопедической работы с детьми 2–3 лет в условиях дома ребенка», «Комплексная коррекционно-развивающая программа логопедической работы с детьми с тяжелыми нарушениями речи (общее недоразвитие речи 1 и 2 уровня речевого развития) для детей 3–4 лет в условиях дома ребенка, «Рабочая программа по выявлению и развитию способностей воспитанников «Гимнастика для ума».

В работе с детьми раннего и младшего дошкольного возраста широко используется проектная деятельность. Положительную динамику в умственном развитии дают дети 3-х лет в результате работы воспитателей и логопеда группы «Непоседы» по проекту «Развитие познавательных способностей у детей 3–4 лет с помощью лэпбуков».

В течение всего времени пребывания ребенка в доме ребенка все заинтересованные специалисты (врачи, воспитатели, логопеды, психологи) неоднократно совместно проводят оценку динамики его развития, корректируют, при необходимости, свои действия с целью получения максимально возможных положительных результатов по всем направлениям развития каждого воспитанника. Здесь от специалистов кроме высокого профессионализма, требуется умение отклоняться от консервативных установок, доверять друг другу (уметь работать в команде), быть самостоятельной личностью.

Работа специалистов с ребенком в каждом случае документально фиксируется, что помогает, во-первых, оценивать любую ситуацию, происходящую с ребенком разносторонне, целостно и с объективных позиций, во-вторых, достаточно четко определять причинно-следственные связи тех или иных событий в его жизни.

Задача формирования у ребенка позитивного образа будущей семьи и

семейных отношений, наверное, самая трудно решаемая в процессе работы по семейному устройству ребенка. Ребенок, воспитывающийся в семье с рождения, получает эти представления спонтанно под воздействием среды. Ребенок, воспитывающийся в учреждении для детей-сирот, не видит примера семьи, примера взаимодействия родителей между собой, взаимодействия между родителями и детьми. Создание особых для каждого ребенка условий, способствующих снижению психотравмирующих рисков при помещении его в учреждение, напрямую зависит от возраста ребенка.

Если ребенок помещается в учреждение в младенческом возрасте и привязанность его к «значимому» взрослому к этому моменту еще не сформировалась, требуется установить эту связь. «Близким» взрослым человеком в ситуации воспитания в доме ребенка может стать любой сотрудник, осуществляющий за ним уход, однако, первостепенная роль в этом процессе отводится психологу и старшему воспитателю, под пристальным наблюдением которых этот процесс происходит, и педагогам, непосредственно его осуществляющим. На данном этапе работа педагога-психолога и старшего воспитателя заключается в сопровождающем консультировании ухаживающих взрослых.

Логопедом, педагогом-психологом и воспитателями группы «Непоседы» был разработан проект «Социально-коммуникативное развитие детей 3–4 лет «Ты не один». Работа в этом проекте дала возможность педагогам помочь воспитанникам преодолеть психотравмирующие факторы попадания их из неблагополучной среды в дом ребенка.

Когда привязанность ребенка к близким людям уже достаточно сформировалась, специалисты выстраивают свою работу так, чтобы избавляясь от последствий разрыва существовавшей привязанности и ее негативных паттернов, можно было выстроить новую надежную модель. В подобных ситуациях, зачастую, именно педагог-психолог или логопед, работающие с ребенком индивидуально, становятся для него надежной «базой» и объектом привязанности.

В последующем с особой осторожностью следует перестраивать взаимоотношения ребенка со «значимым» взрослым – сотрудником дома ребенка, в тот период, когда ему найдена замещающая семья.

Не менее важное значение в достижении желаемого результата имеет подготовка к предстоящим событиям не только ребенка, но и принимающей семьи. В практике дома ребенка сложилась определенная система этой подготовки, позволяющая с учетом имеющейся об участниках событий информации, выстраивать модель ситуации таким образом, чтобы принимаемое участниками решение было максимально объективным.

В начале данного этапа требуется активное включение в работу специалиста по социальной работе и врачей-специалистов. Специалист по социальной работе осуществляет юридическое консультирование семьи, врачи-специалисты предоставляют всю имеющуюся информацию о состоянии здоровья ребенка, его динамике, возможных прогнозах и т.д. В последующем с семьей наиболее тесно взаимодействует педагогический персонал (старший воспитатель, педагог-психолог, логопед), сопровождающий приемных родителей постоянно до момента передачи им ребенка. Иногда, как правило, по инициативе приемных родителей это сопровождение сохраняется и на первых этапах адаптации ребенка в семье. Специалистами используются разные способы взаимодействия с семьей, предоставления и получения информации: предоставление психологической характеристики ребенка, профессиональное консультирование (вопрос – ответ), занятия-практикумы, тренинги с замещающими семьями, анкетирование приемных родителей, присутствие родителей на индивидуальных занятиях ребенка с логопедом и психологом, посещение родителями коллективных мероприятий с участием «их» ребенка и т.д.

Эффективность работы этой системы показывают результаты статистического анализа работы дома ребенка по передаче воспитанников на воспитание в семьи. За последнее десятилетие случаи перевода детей в государственные учреждения по достижении ими предельного возраста пребывания в доме ребенка (4 года) единичны. Крайне редко устраиваются в семьи дети, имеющие тяжелые неизлечимые заболевания, и дети, родители которых находятся в местах лишения свободы. Еще одним критерием результативности работы по этому направлению является количество возвратов детей из семей в учреждение. Из 583 детей, переданных за последние 10 лет из дома ребенка в замещающие семьи, неудачными оказались лишь 2 попытки. Причем, «возвращенным» детям в последующем были найдены другие семьи, где дети воспитываются до настоящего времени.

Следует отметить, что все сотрудники дома ребенка единодушны во мнении, что желаемый результат – передача ребенка в семью, быстрое формирование крепкой привязанности между всеми ее членами, гарантирующее успешное будущее для малыша – будет достигнуто при условии четкой, системной, последовательной, преемственной работы всех организаций, принимающих участие в решении судьбы детей, остающихся без родительского попечения.

**Дополнительная общеразвивающая программа «7-я»
по подготовке детей-сирот и детей, оставшихся без попечения родителей,
к передаче в замещающие семьи**

*Киселева Т.И.,
педагог-психолог ОГБУ СРЦН «Феникс»;
Давыдова Е.П.,
социальный педагог ОГБУ СРЦН «Феникс»*

Смоленская область в 2017 году вошла в список неблагополучных регионов по масштабам социального сиротства. Одним из «неблагоприятных» показателей является высокая численность сирот, воспитывающихся в институциональных учреждениях.

Зарубежный, а в последнее время и отечественный опыт убеждает в малоэффективности длительного содержания детей в стационарных учреждениях интернатного типа. Как бы ни были прекрасны интернаты и центры для детей-сирот, как бы ни были талантливы их специалисты, все же они не смогут смоделировать систему отношений, идентичную той, которая имеется в социально здоровой семье, поэтому создание условий для возвращения ребенка в кровную семью, а при невозможности в замещающую семью – одна из основополагающих задач специалистов, работающих с детьми-сиротами и детьми, оставшимися без попечения родителей [3].

К сожалению, сегодня нередки случаи отмены решения об устройстве ребенка на воспитание в семью (под опеку или на усыновление), что может происходить как по инициативе приемных родителей и усыновителей, так и в случае, если семья не выполняет надлежащим образом обязанности по воспитанию или жестоко обращается с ребенком. В результате, часть детей-сирот имеют неоднократный опыт перемещений [1, 2].

Случай отказа от ребенка-сироты, как и предшествующая ему ситуация, наносит тяжелую психологическую травму, влияет на успешность его социализации. Кроме того, повторное устройство таких сирот в семью, как правило, затруднено, и предполагает предварительное проведение кропотливой социально-психологической работы с ребенком [4, 5].

Все вышеперечисленное послужило основанием для разработки и внедрения в ОГБУ СРЦН «Феникс» дополнительной общеразвивающей программы «7-Я» по подготовке детей-сирот и детей, оставшихся без попечения родителей, к передаче в замещающие семьи. В разработке программы приняли участие педагог-психолог Киселева Татьяна Ивановна и заведующая отделением социально-правовой помощи, социальный педагог Давыдова Елена Петровна. Данная программа направлена на профилактику социального сиротства и создание условий для воспитания и полноценного развития детей-

сирот и детей, оставшихся без попечения родителей в замещающей семье.

Практически все дети младшего школьного возраста, находящиеся в нашем центре, в той или иной степени мечтают обрести семью. Однако у каждого ребенка уже есть своя сложившаяся история жизни, свой опыт, зачастую негативный, свое видение семьи и семейных отношений. Именно поэтому необходимо готовить не только приемных родителей, но и осуществлять специальное социально-организованное, психолого-педагогическое сопровождение ребенка, способное подготовить его к встрече с будущими родителями, к смене сложившегося образа жизни [8].

Программа «7-Я», направленная на развитие социальной компетенции воспитанников младшего школьного возраста (от семи до одиннадцати лет), готовящихся к жизнеустройству в замещающей семье, дает возможность сформировать представление о своих будущих родителях, о своей будущей семье в целом, о жизненном укладе, семейных традициях конкретной семьи, частью которой он станет в перспективе. Каждое занятие основано на материалах, предоставляемых потенциальными приемными родителями – это могут быть факты биографии, семейные истории, фотографии, рассказы. Вся информация систематизирована с помощью опросника, который предлагается замещающим родителям для заполнения в начале сотрудничества, в первые встречи. Оптимально начинать движение по маршруту программы, когда родителями принято окончательное решение принять в свою семью данного ребенка.

Реализация дополнительной общеразвивающей программы «7-Я» осуществляется в течение восьми недель. Занятия проводятся в индивидуальной форме не реже одного раза в неделю, продолжительность занятия составляет 40 минут. Особенно важно привлечение к участию в занятиях потенциальных приемных родителей.

Представим краткое содержание программы.

На первом занятии «Давайте познакомимся!» проводится беседа с ребенком о возможных вариантах жизнеустройства детей-сирот и детей, оставшихся без попечения родителей, в том числе и о такой форме как замещающая семья. Так же на первом занятии происходит заочное знакомство ребенка с потенциальными приемными родителями: мы рассказываем о них, просматриваем вместе с ребенком фотографии.

На втором занятии «Моя будущая семья» ребенок очно знакомится с потенциальными приемными родителями. В совместной творческой деятельности формируется первичное представление о жизненном укладе, существующем в семье, ребенок знакомится с некоторыми семейными традициями.

Третье занятие «Профессия моих будущих родителей» направлено на формирование представления об особенностях профессиональной деятельности приемных родителей: мы рассказываем ребенку об их профессии, просматриваем фотографии. Так же на этом занятии у ребенка формируется первичное представление об увлечениях приемных родителей и способах свободного времяпровождения.

Четвертое занятие «Мое будущее место жительства» посвящено формированию представления о месте жительства приемной семьи через просмотр фотографий, поиск места на карте, рисование плана местности, плана квартиры или дома.

Пятое занятие «Знакомство с предпочтениями» направлено на формирование представления о семейных правилах, которых придерживаются в повседневной жизни потенциальные приемные родители. Ребенок и приемные родители знакомятся с некоторыми привычками друг друга (любимые блюда и напитки, любимые телепередачи и т.д.), могут обсуждаться ситуации, поступки которые радуют или, наоборот, раздражают.

Шестое занятие «Генеалогическое древо» посвящено знакомству с семейной историей, у воспитанника формируется представление о будущих родственниках, будущем окружении (бабушки, дедушки, дяди, тети, другие близкие друзья и родственники) посредством создания генеалогического древа семьи.

Седьмое занятие под названием **«Мой мир, наш мир»** предполагает активное взаимодействие приемных родителей и ребенка через построение собственных миров при помощи замещающих объектов.

Восьмое занятие «Наш общий дом» является завершающим, здесь приемные родители совместно с ребенком создают коллаж о своем будущем доме. Седьмое и восьмое занятия практические. Подобный формат совместной деятельности способствует активизации творческого воображения, осознанию собственных действий и внутренних переживаний, активизации умения предлагать и принимать компромисс при принятии совместных решений.

Мониторинг реализации программы «7-Я» осуществляется посредством «Карты индивидуальных достижений воспитанника» и итогового тестирования.

«Карта индивидуальных достижений воспитанника» имеет следующую структуру: титульный лист, основную часть и приложения. На титульном листе указываются фамилия, имя воспитанника, группа стационарного отделения. В основной части в таблицу вносятся тема, краткое описание занятия, самооценка воспитанника и оценка педагога. Приложение формируется как портфолио, в него включаются рисунки, поделки, и другие результаты дея-

тельности по выбору воспитанника.

Итоговое тестирование проводится после окончания обучения по программе. Тест состоит из 14 вопросов, охватывающих все основные темы проведенных занятий. Возможны изменения в содержании вопросов в зависимости от особенностей будущей семьи ребенка. Помимо этого потенциальным приемным родителям после участия в совместных с ребенком занятиях предлагаются для заполнения листы обратной связи.

Предполагаемым результатом реализации дополнительной общеразвивающей программы «7-Я», является:

1. Формирование позитивного образа семьи, модели будущей семьи и семейных отношений, желание жить и воспитываться в семье.
2. Формирование представления об особенностях жизни в семье, распределении обязанностей, правилах взаимодействия.
3. Формирование положительного отношения к факту устройства в конкретную семью.
4. Активизация коммуникативных умений, необходимых для эффективного взаимодействия с членами.

Программа «7-Я», являясь компонентом комплекса разнообразных мероприятий социально-реабилитационного центра, направлена на успешную адаптацию детей к новой жизненной ситуации, помогает минимизировать трудности в поведении ребенка в замещающей семье.

Особенности развития практики наставничества в Шаталовском детском доме

*Загоруйко Д.Г.,
заместитель директора СОГБУ «Шаталовский
детский дом»*

Наставничество – это общение и взаимодействие неравнодушного волонтера-взрослого с ребенком-сиротой в стенах учреждения и в социуме.

В Шаталовский детский дом наставничество пришло в 2015 году в рамках проекта «Будем вместе» Благотворительного Фонда «Дети наши». Затем, в апреле 2018 года, при финансовой поддержке гранта Фонда поддержки детей, оказавшихся в трудной жизненной ситуации (г. Москва) в учреждении реализовался проект по наставничеству «Точка опоры», ориентированный на детей детского дома и жителей Починковского района.

В процессе реализации проекта выяснилось, что в наставничестве есть много нюансов и особенностей. Для успешного и продуктивного результата мало просто найти и обучить наставника. Очень важно способствовать уста-

новлению контакта между взрослыми и детьми, а также адаптировать пришедшего в интернатное учреждение взрослого человека к партнерству, сотрудничеству со специалистами детского дома.

Не всегда взрослый и ребенок могут самостоятельно вступить в контакт друг с другом без организации для них специальных условий. Нашей задачей было создание среды для установления, укрепления и развития отношений между взрослыми и детьми детского дома через ресурсы организаций (администрация сельского поселения, библиотека, сельский клуб, воинская часть 55840 и др.), которые являлись наиболее удобными по своему местоположению, а также значимостью для развития и формирования личностей ребенка, дополнительными площадками для встреч и общения взрослых с детьми.

Организации активно включились во взаимодействие и проект начал свою работу. В процессе реализации проекта было выделено его несколько важных особенностей:

Первая особенность проекта – подбор кандидатов в наставники. Браться за выполнение такого ответственного задания без поддержки более опытных коллег было нельзя. Поэтому мы заручились поддержкой Благотворительного Фонда «Дети наши», ведь их опыт по информационной работе и проведению рекламных компаний с целью привлечения кандидатов был очень ценен для специалистов учреждения на старте.

Также для того, чтобы получить необходимые компетенции и приступить к реализации Проекта, коллектив учреждения прошел серьезную подготовку. На начальном этапе сотрудники учреждения были обучены представителями благотворительного фонда «Старшие братья, старшие сестры» (г. Москва) по теме: «Эффективное наставничество. Внедрение и реализация технологии наставничества для социально незащищенных групп детей и молодежи». Далее уже началась практическая работа – работа по внедрению полученных знаний в деятельность учреждения по проекту «Точка опоры».

Первичный отбор и обучение кандидатов в наставники осуществлялся совместно со специалистами БФ «Дети наши» и под их руководством, ведь они имеют колоссальный опыт в реализации подобных проектов на территории Смоленской области.

Вторая особенность заключается в том, что данный проект стал совершенно новым видом деятельности для специалистов учреждения. На следующем этапе был разработан план мероприятий, в ходе реализации которого специалисты (воспитатели, социальные педагоги, педагоги-психологи, педагоги дополнительного образования) стали связующим и организующим звеном между детьми и взрослыми.

По плану были реализованы такие мероприятия, как экскурсия на работу к наставнику, посещение многофункционального центра в районном центре для получения опыта обращения в подобные инстанции, совместные походы в банк с целью совершения коммунальных платежей наставника (как пример для воспитанника), совместное посещение общественной библиотеки для участия в различных мероприятиях патриотической и исторической направленности.

Воспитанники с наставниками готовили новогодний костюмированный карнавал, осуществляли заочное путешествие по родному краю с изготовлением гербариев.

Среди спортивных мероприятий были проведены велопробег «Шаталово – Коминтерн», соревнования по шашкам и шахматам между парами, соревнования «Веселые старты», спортивный праздник «Наши спортивные рекорды». Пары «воспитанник – наставник» участвовали в митинге, посвященном Дню освобождения Смоленщины, в акции «Бессмертный полк».

Также проводился ряд семейных мероприятий: конкурс блюд «Традиции моей семьи», развлекательная программа «Старый Новый год», круглый стол «Фото из семейного альбома» – все мероприятия направлены на сплочение пар. Более тесное знакомство воспитанников с семьями наставников и их историей, особенностями, традициями, дали возможность получения детям положительного опыта уважения и почитания истории и семейных традиций.

Третья особенность проекта – наставники вошли в нашу повседневную жизнь. Для сотрудников учреждения, Наставник стал соратником, единомышленником, помощником. В плане помощи наблюдалось обоюдное взаимодействие, так как на первом этапе наставнику нужна помощь в установлении контакта с ребенком, и эту помощь ему оказывает воспитатель.

До появления в жизни ребенка наставника значимым взрослым для него является воспитатель. Но с приходом добровольца сотрудник учреждения как бы передает свою значимость для ребенка новому человеку. Уже в дальнейшем, когда контакт установлен, и у ребенка появляется значимый взрослый извне, наставник помогает решать воспитателю и его задачи. Он становится неотъемлемой частью взаимодействия между всеми сотрудниками учреждения, которые должны были принять волонтера и работать над укреплением связи в новой паре.

И, наконец, четвертой важной особенностью проекта является то, что у ребенка расширяется круг общения, ребенок учреждения вовлекается в активную деятельность, в результате которой приобретаются новые социально-значимые компетенции. Дети могут посещать различные мероприятия не только в составе больших групп, но и в паре с наставником. Так ребенок

учится общаться и доверять взрослому человеку, выстраиваются долгосрочные и такие важные для ребенка отношения, которые помогут в будущем ему не потеряться в большом мире!

На протяжении последних лет работа в Шаталовском детском доме была направлена на семейное устройство детей в семьи. Проект «Точка опоры» стал абсолютно новой технологией в работе с детьми-сиротами и детьми, оставшимися без попечения родителей. Как известно, работа в новом направлении всегда связана с напряжением и трудностями, ведь необходимо было устанавливать партнерские отношения с людьми извне, с кандидатами в наставники, принимать их и выстраивать с каждым из них модель эффективного взаимодействия.

Одной из сложностей в реализации этого проекта было обеспечение безопасности воспитанников. Отбор кандидатов в наставники велся тщательно и скрупулезно, все выездные мероприятия продумывались до мелочей.

По итогам реализации проекта были получены следующие результаты:

- 23 сформированных пары «наставник-воспитанник»,
- в мероприятиях проекта привлечено и задействовано свыше 300 человек из числа жителей района, соисполнителей и волонтеров,
- более 60 воспитанников учреждения участвовали в массовых мероприятиях, общественных акциях, праздниках поселения,
- сотрудники учреждения из числа педагогических работников прошли обучение и подготовку по программе Благотворительного Фонда «Старшие братья. Старшие сестры», а также успешно внедрили практику наставничества в повседневную жизнь учреждения.

Взаимодействие наставников и, теперь уже выпускников детского дома, продолжается.

Наставничество как форма и технология взаимодействия детского дома с социальными институтами муниципального образования

*Зыкова Е.А.,
социальный педагог СОГБУ «Шаталовский
детский дом»*

Каждый человек нуждается в поддержке и помощи со стороны родных и близких. Нам важно, чтобы кто-то был рядом с нами, разделяя нашу печаль и радость. Но, к сожалению, не все дети воспитываются в семье. Дети-сироты и дети, оставшиеся без попечения родителей, порой не могут быть устроены в семью в виду многих причин юридического, психологического,

морального характера. Практически не имея шансов попасть в семью, они обречены, остаться в стенах учреждения вплоть до совершеннолетия. Воспитание и образование таких детей возлагается на государство. А ведь этим ребятам, лишенным положительного примера взрослых, так нужна поддержка значимого для них человека, друга. Товарища, который научит, и посоветует, будет рядом, поможет словом и делом. Для этого и нужен наставник.

Наставничество – это мощная форма личностного развития, которая может привести к реальным результатам. В научном же плане наставничество, как форма и технология социально-педагогической деятельности представлена слабо, однако она широко применяется на практике, и дает положительные результаты. Наличие значимого взрослого, который бы сопровождал воспитанника в интернатном учреждении, является важным моментом подготовки к самостоятельной жизни подопечного.

Для Администрации муниципального образования Шаталовского сельского поселения наставничество стало новой формой взаимодействия с Шаталовским детским домом. В 2018 году Глава администрации Шаталовского поселения была приглашена в состав рабочей группы по реализации проекта «Точка опоры», реализуемого на базе СОГБУ «Шаталовский детский дом»

Ознакомившись с целью проекта, Администрация поселения поставила перед собой следующую цель: повышение социальной активности и ответственности населения муниципального образования Шаталовского сельского поселения. Приоритетными в данном направлении были следующие задачи:

- оценить возможности и готовность социальных институтов расположенных на территории муниципального образования к сотрудничеству в проекте «Точка опоры»;

- организовать площадки для взаимодействия воспитанников детского дома и социума проживающего на территории поселения;

- поддержать инициативу общественности в организации взаимодействия с Шаталовским детским домом.

Специалисты администрации первыми активно включились в работу по поддержке проекта, провели мониторинг организаций способных включиться в проект. В ходе работы были выделены следующие организации:

- 3 воинские части: четвертая отдельная авиационная разведывательная эскадрилья; 686 отдельный батальон связи; 51592-В радиолокационная рота;

- МБК Починковский МБЦС филиал библиотеки деревни Шаталово и деревни Мачулы;

- УФПС Смоленской области филиала ФГУП «Почта России» в п. Шаталово – 1

- сельский дом культуры д. Шаталово, д. Мачулы,

- ООО «Смоленское поле» (крупный сельскохозяйственный инвестор),
- МБУ ДО «Детская школа искусств Починковский район» п. Шаталово – 1.

По результатам проведенного мониторинга организаций, способных включиться в проект, стало очевидным пространство реализации проекта в границах муниципального образования. Далее были организованы рабочие встречи с руководителями организаций, учреждений. Надо отметить, что руководители организаций одобрили предложение о сотрудничестве в проекте, активно включились в работу. Донесли информацию о проекте «Точка опоры» до специалистов подведомственных им организации.

Параллельно данной работе, специалисты администрации начали проводить работу с жителями Шаталовского сельского поселения: на административном сайте была размещена информация о проекте, велась информационная работа с жителями поселения. Не секрет, что отношение общества к детям-сиротам на сегодняшний день по-прежнему является неоднозначным. Все жители поселения, зная, что в п. Шаталово – 1 есть детский дом, воспринимали его каким-то другим миром, в котором проживают «другие» дети (подобные высказывания слышались неоднократно со стороны жителей).

В момент начала реализации проекта, Шаталовское муниципальное образование переживало становление нового гарнизона, а это значит, появлялись новые люди и соответственно, открывались новые возможности найти наставников для воспитанников Шаталовского детского дома.

Первая совместная акция «Чистый берег» в рамках муниципального образования Шаталовского сельского поселения, прошла в мае 2018 года, в которой приняли участие: воспитанники детского дома, учащиеся и учителя школы, участники рабочей группы и жители поселения. Во время работы произошло первое дружное и непринужденное общение. Поднимались как экологические вопросы: по значимости содержания водоемов и прибрежной зоны в чистоте, так и вопросы человеческие: про жизнь и интересы детей, про их занятия и увлечения, взрослые участники акции рассказывали о своем детстве, школьных годах.

Ежегодно в муниципальном образовании проходят митинги в честь победы в Великой Отечественной войне, ребята детского дома и сотрудники с большим удовольствием откликнулись на предложение пройти в колонне «Бессмертного полка». В колонне с гордостью шли обучающиеся Шаталовской средней школы со своими родителями, воспитанники детского дома с воспитателями, а так же шли первые состоявшиеся пары наставник – ребенок. Данное мероприятие очень объединило детей, взрослых, оно было пронизано атмосферой патриотизма и чувством гордости за свою Родину.

Следующим серьезным этапом знакомства жителей поселения и ребят детского дома было проведение на базе СОГБУ «Шаталовский детский дом» дня открытых дверей, приуроченного ко Дню защиты детей. Надо отметить, что в Шаталовском сельском поселении данный праздник организуется ежегодно. Но в 2018 году мы его провели на территории Шаталовского детского дома. Собралось много гостей, пришло очень большое количество жителей поселения, семей с детьми, были организованы аттракционы для детей, приглашены аниматоры, проведена концертная программа, в процессе которой на сцене выступали и дети детского дома, и гости из Смоленска, и учащиеся школы, и воспитанники детского сада.

Для многих стало открытием гостеприимство и доброжелательность коллектива и самих воспитанников детского дома. Удивляли вопросы некоторых присутствующих на празднике: «А где ребята детского дома?», из которых можно было сделать вывод о понимании жителями того, что дети-сироты ничем не отличаются от домашних детей.

После дня открытых дверей стала еще более явным значимость проекта по наставничеству. По окончании мероприятия завязались теплые и дружеские взаимоотношения между военнослужащими, жителями поселения, воспитанниками и специалистами детского дома. У жителей поселения появилась потребность больше узнать о проекте и возможности участия в нем.

Далее были организованы три открытых встречи с заинтересованными жителями п. Шаталово, по их запросам, на которых специалисты детского дома рассказали о проекте и разъяснили модель работы проекта.

Таким образом, в полном объеме произошло знакомство жителей муниципального образования, руководителей социальных институтов, находящихся в границах нашего муниципального образования, с проектом, реализуемым в Шаталовском детском доме. Далее работа была продолжена в рамках детского дома.

Хотелось бы отметить, что территориальность проведения мероприятий проекта «Точка опоры» была расширена, т.к. узнав о проекте, новые места и идеи проведения мероприятий предложили военнослужащие, специалисты сельского дома культуры деревни Шаталово, деревни Мачулы и так далее.

Отрадно отметить, что если в начале проекта инициаторами взаимодействия были специалисты детского дома, то постепенно инициатива стала исходить от партнеров – командиры воинских частей запросили составить совместные планы работы. К проекту присоединился женсовет гарнизона, были организованы мероприятия для детей гарнизона с приглашением воспитанников детского дома. Дома культуры стали приглашать детей принять

участие в концертах. Сельские библиотеки провели ряд тематических мероприятий с участием воспитанников детского дома.

В рамках совместной работы с Шаталовским детским домом, были проведены следующие мероприятия: военно-патриотическая игра «Зарница»; организована подготовка и проведение КВН, участниками которого стали военнослужащие, воспитанники детского дома, наставники. Наша команда заняла почетное второе место в Починковском районе.

На базе детского дома был проведен межмуниципальный спортивный турнир по скалолазанию, дисциплина «Скорость», куда были приглашены учащиеся СОГБОУ Даньковской СШ, Шаталовской СШ, жители поселения, наставники. Администрацией Шаталовского сельского поселения для данного мероприятия были закуплены: медали, кубки, грамоты и сладкие призы.

Таким образом, для населения проект по наставничеству стала одной из форм помощи детям сиротам и детям, оказавшимся в трудной жизненной ситуации.

В настоящее время произошло укрупнение муниципальных образований Починковского района, наше поселение является одним из крупнейших, численность постоянно проживающего населения 6500 тысяч человек, спектр взаимодействия социума и детского дома расширился, а нашей задачей стало перенести идею данного проекта на вновь присоединившиеся муниципальные образования.

Это значит, что наша работа в области наставничества продолжается и сегодня с полной ответственностью можно сказать: жители Шаталовского муниципального образования проявляют большой интерес, как к проекту наставничества, так и другим проектам СОГБУ «Шаталовский детский дом». А это значит, что появится больше возможностей помочь детям-сиротам и укрепить сознательность гражданского общества в вопросах поддержки детей из учреждений.

Региональный опыт реализации проекта наставничества «Будем вместе»

*Панкова Т.А.,
психолог БФ «Дети наши»;
Паринская Ю.А.,
координатор БФ «Дети наши»*

Благотворительный фонд «Дети наши» 13 лет занимается допрофессиональной подготовкой и социальной адаптацией детей сирот. С 2015 года фонд начал реализовывать проект «Будем вместе» в Смоленской области.

Суть проекта заключается в том, чтобы посредством профессионально организованного регулярного общения с наставником, ребенок (воспитанник интернатного учреждения) обрел значимого взрослого в своей жизни, человека, который станет проводником между жизнью в интернате и жизнью в обществе.

В рамках проекта привлекаются, отбираются и проходят подготовку волонтеры – индивидуальные наставники для старших воспитанников детских домов. Именно эти волонтеры-наставники будут оказывать поддержку детям и после выхода из учреждения. Такая поддержка существенно снижает риск неблагоприятных исходов в судьбах выпускников интернатных учреждений.

Пошаговая стратегия внедрения технологии наставничества

1. Привлечение кандидатов в волонтеры

Привлечение кандидатов в волонтеры – это один из важных этапов проекта. На этом этапе важно не просто охватить максимальную аудиторию, но и сделать сообщение максимально четким и понятным, чтобы на него откликнулись именно те, кто вам нужен.

Это не избавит вас от отбора – все равно будут те, кто не дойдет до конца и не станет наставником, но хотя бы сократит объем работы. Привлечением занимается куратор проекта, который находится в регионе реализации проекта. Куратор формирует партнерские отношения и размещает информацию о проекте и текущие новости в интернет-сообществах (социальные сети, форумы), средствах массовой информации: телевидение, радио, пресса, Интернет-СМИ (материалы доступны для использования в других регионах, мы готовы поделиться ими) и каналах социальной рекламы.

Не всегда интересное творческое решение для привлечения, даже разработанное профессионалами, эффективно справляется с задачей. Ищите свой вариант.

Для распространения информации были разработаны плакаты, буклеты

и видеоролики. Так же у проекта есть своя страница <http://nastavnik.detinashi.ru>, на которой можно подробно ознакомиться о деятельности проекта, и сразу же заполнить заявку на участие или анкету, которая попадает к куратору.

2. Отбор кандидатов для обучения

Отбор кандидатов, которые захотели стать наставником проходит в 2 этапа:

1. изучение анкетных данных кандидатов;
2. очное знакомство с кандидатом. Интервью с куратором и психологом проекта.

1) Изучение анкетных данных кандидата.

Прояснение социальной ситуации кандидата:

– возраст, наличие постоянной работы или места учебы, семейное положение, график занятости, готовность и возможность посещать детский дом не менее одного раза в неделю, в течение длительного срока (от одного года);

– опыт волонтерской деятельности, опыт взаимодействия с детьми сиротами;

– готовность кандидата пройти обучение, психологическую диагностику и, предоставить справки, требуемые учреждением.

Итог этапа. Таким образом, изучив анкетные данные кандидата, мы можем:

– определить, насколько потенциально кандидат может принять участие в проекте (с учетом возраста, региона, занятости);

– заранее подготовить уточняющие вопросы для интервью.

2) Очное знакомство с кандидатом. Интервью с куратором и психологом проекта.

Задачи интервью:

– Знакомство кандидата с деятельностью фонда, миссией фонда и проектом «Будем вместе». Подробное описание целей и задач проекта, разъяснение задачи наставника.

– Определение личных ресурсов кандидата: социальная компетентность, зрелость, умение слушать, задавать вопросы и излагать свои мысли, активная жизненная позиция, хобби, увлечения, профессиональные навыки, которыми можно поделиться с подопечным.

Итог этапа: определить насколько совпадают представления кандидата о будущей волонтерской деятельности с целями проекта. Готов ли волонтер уделять индивидуальное внимание ребенку из детского дома длительное время, сделать наставничество своим образом жизни.

Интервью с кандидатом.

Важно обратить внимание на следующие моменты:

- желание сотрудничать и отвечать на все вопросы сотрудника проекта;
- поведение потенциального наставника на интервью. Агрессивность потенциального наставника на интервью;

- в чем заключается мотивация потенциального волонтера. Мотивация для участия в проекте;

- возможность волонтера приезжать в учреждение еженедельно (его график работы, семейное положение, наличие своих детей, наличие трудной жизненной ситуации, например, больные родственники, проживающие с волонтером в одной квартире).

Все эти трудности нужно проговорить с потенциальным волонтером, выяснить, верно ли оценивает волонтер свои временные ресурсы и силы).

- Выяснить, как относится ближайшее окружение к решению человека стать наставником для ребенка из детского учреждения. (Велик шанс распада пары волонтер-ребенок, если муж или родители волонтера негативно настроены, или скептически относятся к тому, что человек будет каждую субботу отсутствовать дома).

- Особое внимание нужно обратить на то, что были ли случаи сильного потрясения в жизни волонтера. Переживал ли он сильное потрясение. Это может быть потеря ребенка, потеря близкого человека или развод. Если трагическое событие произошло менее одного года назад, потенциальному волонтеру-наставнику не рекомендуется участвовать в Проекте.

- Стоит обратить внимание на то, какой вид отдыха и досуга выбирает потенциальный волонтер. Это будет важно при формировании пары наставник-ребенок.

- Обратить внимание, есть ли у потенциального волонтера-наставника хронически заболевания, мешающие или ограничивающие его взаимодействие с ребенком.

Вопросы, которые можно задать во время интервью:

Почему вы решили стать наставником?

В какой момент, как давно вы приняли это решение?

- эти вопросы помогут частично прояснить мотивацию к участию в проекте и понять насколько это решение обдуманно, взвешено, а не является сиюминутным эмоциональным откликом. Насколько оно обдуманно, взвешено.

Каким вы представляете своего подопечного?

- желательно получить развернутый ответ, это поможет прояснить ожидания волонтера от взаимодействия с ребенком.

Представьте, что у вас уже есть подопечный, чем бы вы хотели с

ним, или с ней заняться в ближайшие два часа?

От каких занятий сами получаете наибольшее удовольствие, что любите делать?

– ответы на эти вопросы, также помогут раскрыть мотивацию волонтера, здесь можно понаблюдать за ролевыми отношениями: «Я – Другой».

Какие ваши личные качества помогут вам стать успешным наставником?

С какими ситуациями вам тяжело будет справиться?

Что измениться в вашей жизни с появлением подопечного?

– ответы на эти вопросы помогут прояснить, насколько реалистично кандидат оценивает свои возможности, и пригодятся для формирования пары.

Важно, чтобы интервью проходило в форме дружеской беседы, это первая встреча, приятное впечатление от нее может повлиять на дальнейшую мотивацию волонтера к обучению и сотрудничеству.

Успех процесса наставничества во многом зависит от мотивации волонтера к этой деятельности. Личные мотивы волонтера во время первой встречи могут быть плохо осознаваемыми, и могут измениться в процессе обучения.

Опыт работы фонда выделяет некоторые факторы, которые не способствуют успешному процессу наставничества:

– сильно выраженный эмоциональный отклик «бедные дети, очень их жалко»;

– желание проповедовать, выполнить миссию;

– доказать что-либо близким, своему окружению;

– агрессия к системе, кровным родственникам;

– желание получить «статус наставника»;

– желание найти веселую компанию;

– потребность прожить утрату.

Итог этапа. На основании полученной информации психолог может рекомендовать или не рекомендовать прохождение дальнейшего обучения. В случае если психолог склоняется к тому, чтобы не рекомендовать путь наставника, стоит подвести к этой мысли самого кандидата, чтобы отказ от этого пути был его решением.

3. Обучение

Семинар – тренинг для волонтеров – наставников рассчитан на 16 академических часов, два блока по 8 часов. Каждый блок включает в себя психогимнастику, практические упражнения и кейсы с реальными ситуациями из опыта наставников, упражнения на моделирование собственного опыта.

Обучение рекомендуется проводить не подряд, а с перерывом, чтобы информация улеглась и была осмыслена кандидатами, это позволит им принять более взвешенное решение относительно участия в проекте.

Цели семинара-тренинга для волонтеров-наставников:

- передать ценности, цели и задачи наставничества;
- сформировать целостное представление о психологических особенностях детей сирот;
- развить у кандидатов навыки продуктивной коммуникации, понимание особенностей и потребностей подростка живущего в детском доме, умение выстраивать ресурсные отношения с подростком-подопечным;
- смоделировать алгоритм действий наставника в возможной проблемной ситуации с подопечным-подростком;
- помочь кандидатам осознать собственные мотивы и потребности в процессе наставничества, обнаружить собственные ресурсы и возможности для личностного роста в качестве наставника.

Содержание семинара-тренинга

Первый блок «Психологические особенности детей сирот»

- Какие бывают сироты. Портрет ребенка сироты.
- Периодизация развития. Возрастные кризисы. Влияние среды на развитие ребенка.
- Формирование привязанности. Нарушение привязанности. Влияние привязанности на построение отношений.
- Проживание травматического опыта. Утрата. Как быть рядом с горюющим.
- Особенности и потребности подросткового возраста. Ресурсный, значимый взрослый для подростка.
- Психологические границы личности. Формирование психологической границы личности.
- Ресурсы и потребности ребенка, воспитывающегося в детском доме.

Второй блок «Технология наставничества»

- Общение. Навыки коммуникации.
- Окружение подопечного. Взаимодействие с учреждением.
- Техника безопасности, правила проекта.
- Проблемное поведение. Как действовать в сложной ситуации.
- Отношения в паре. Знакомство. Адаптация. Развитие отношений и постановка целей. Завершение отношений или переход на новый уровень.
- Ресурсы наставника. Профилактика эмоционального выгорания.

Итог этапа. По окончании обучения, опираясь на полученную информацию об особенностях детей-сирот, изучив собственную мотивацию к дея-

тельности, ресурсы и ограничения, структуру процесса наставничества и инструменты в работе наставника, кандидат может принять взвешенное решение о дальнейшем участии в проекте. Также, в процессе обучения, психолог проекта может наблюдать личностные качества будущего наставника, рекомендовать или отклонить кандидатуру волонтера для знакомства.

4. Информирование детей о проекте наставничества и роли наставника

Информацию о проекте «Будем вместе» ребенок может получить непосредственно от сотрудника проекта во время индивидуальной встречи или коллективной презентации. Также, информацию о проекте может дать социальный работник, психолог, воспитатель, с которыми, предварительно общаются сотрудники проекта «Будем вместе». Мы принимаем в проект воспитанников учреждений с 12 лет. Участие в проекте добровольное. Чтобы стать участником проекта нужно обратиться к психологу или куратору проекта и заполнить вступительную анкету.

От куратора проекта или психолога ребенок получает следующую информацию:

Наставник – это волонтер, то есть человек, который не получает оплаты за свой труд. Это взрослый человек, который прошел специальное обучение, собрал необходимые документы и готов приезжать и общаться с тобой, в детском доме один раз в неделю, в течение года, и если вы за это время подружитесь, и общение с наставником станет полезным для тебя, то сможете продолжить общение и дальше.

Пару наставник – подопечный формирует психолог. Психолог вначале должен узнать про твои интересы, характер, чтобы найти того, с кем общение для тебя будет максимально интересным и полезным. Психолог обязательно будет учитывать твои ожидания при выборе пары (здесь важно обсудить с ребенком реалистичность его ожиданий).

Если через какое-то время после знакомства со своим наставником или наставницей вы не сможете найти общий язык, и ты решишь, что не хочешь продолжать общение, ты сможешь обсудить это с психологом. Он поможет тебе принять решение, и, если это нужно попрощаться с наставником. Наставник также может прекратить общение, если у него возникнут особые обстоятельства (например, переезд).

Наставник – это человек, с которым ты можешь разговаривать на любые темы, спрашивать совета если нужно. Наставник может поделиться с тобой своим жизненным опытом и знаниями. Любые занятия с наставником должны быть совместным выбором. Став участниками проекта и наставник,

и подопечный обязаны соблюдать правила проекта (см. памятка наставника и памятка подопечного).

Важно! Наставник не планирует стать приемным родителем и не будет забирать тебя к себе домой.

Итог этапа. По окончании информационной встречи, при желании участвовать в проекте «Будем вместе», ребенок пишет заявку на участие в проекте – заполняет анкету. Психолог проекта вносит подопечного в лист ожидания и начинает сбор диагностических данных для подбора пары.

5. Формирование пар

Пара наставник – подопечный формируется психологом проекта, с ориентацией на потребности ребенка и с учетом психологических особенностей обоих участников. Для формирования пары психолог составляет психологический портрет ребенка (личная беседа, анкетирование, психологическая диагностика и наблюдения сотрудников, имеющих наиболее близкий контакт с ребенком) и психологический портрет наставника (интервью, психологическая диагностика (3–4 теста), наблюдения во время тренинга), по возможности учитывая ожидания и ребенка, и наставника, например возраст, пол, род занятий.

Для мальчика наставником может стать мужчина или женщина, для девочки – только женщина.

При формировании пары учитываются особенности темперамента, стили коммуникации, интересы и склонности обоих участников. В отношении ребенка психолог обращает внимание на стиль привязанности, способ построения психологической границы и потребности развития. Учитывается личный опыт наставника, его профессиональные навыки, увлечения и хобби.

Создание психологического портрета для формирования пары можно отнести скорее к творческой задаче психолога. Портрет подопечного и наставника не должен быть сухим набором диагностических критериев, например, «низкий уровень стрессоустойчивости; склонен к реактивной вербальной агрессии».

При формировании пары мы, в первую очередь, обращаем внимание на сильные, ресурсные качества ребенка, положительные черты характера. То, что выявляется диагностическими методиками как не достаточно сформированное или в отрицательных значениях, относим к актуальным потребностям развития ребенка. Например, низкий уровень стрессоустойчивости и склонность к реактивной вербальной агрессии, определяем, как потребность научиться саморегуляции, развить коммуникативные навыки.

Выбирая наставника для ребенка с такими потребностями в развитии, мы будем ориентироваться на взрослого человека, со схожими особенностями характера и уже сформированными ресурсами, необходимые ребенку.

Схожая область интересов (спорт, творческие занятия, чтение, настольные игры) очень поможет паре на первых порах общения, будет проще наладить совместную деятельность. Естественно, что подростку не хватает многих навыков, и важно, чтобы наставник смог поделиться своими навыками с подопечным. Например, склонность подопечного к изучению компьютера (иногда просто интерес, любопытство в этом направлении), обладающий знаниями в области программирования наставник сможет помочь ребенку развить в навык. Возможна и ситуация, когда наставник и подопечный развивают какие-то навыки вместе. Например, вместе учат иностранный язык или осваивают игру на гитаре. В любом случае, наставник всегда движется за актуальной потребностью своего подопечного.

Важно, чтобы подросток и взрослый, встретившись впервые, увидели и узнали себя друг в друге, увидели те качества, которые в себе любят и ценят. Это станет фундаментом для долгой и продуктивной дружбы.

Пример формирования пары.

Одна из наших пар, сформированная в 2015 г. и успешно продолжающая общение, подопечный Дима и наставница Виктория.

Дима подал заявку на участие в проекте в 14 лет. Решение принял сам, одним из первых, после презентации проекта в учреждении. При встрече с психологом проекта, сообщил, что хочет общаться с человеком, который бы уделял внимание только ему, слушал его, помог понять, в чем он талантлив. Своим наставником Дима видел женщину, взрослую, старше сорока лет, или даже пенсионного возраста. Вместе с наставницей он хотел бы смотреть телевизор, обсуждать фильмы, может быть готовить. Дима с удовольствием занимался в театральном и кулинарном кружке, любил рисовать. Из школьных предметов предпочитает литературу и историю, не любит математику.

Семейная ситуация: в детский дом Диму поместил отец, в возрасте 12 лет, посчитав, что не справляется с воспитанием, вначале на один год, затем полностью отказался от опеки над сыном. В детском доме отец редко навещал Диму, отношения складывались конфликтные. Других активных родственников не было.

С воспитателями и специалистами в детском доме, у Димы также складывались непростые отношения. Вначале мальчик активно шел на контакт, затем провоцировал конфликт, либо обижался на что-либо и полностью прекращал отношения, довольно быстро переключаясь на кого-то другого. В от-

ношениях со сверстниками, чаще общается с девочками. Конфликтных ситуаций с мальчиками избегает.

Психологический портрет подопечного (составляется по итогам беседы с ребенком, психологической диагностики или характеристики от ведущего психолога, беседы с воспитателем).

Дима открытый, общительный, артистичный, склонен к демонстративному поведению и драматизации. Широко развит кругозор, любознателен. Дима хороший организатор, любит участвовать в подготовке мероприятий, но предпочитает индивидуальные задачи, лидерские качества развиты мало, редко готов брать на себя ответственность за выполнение групповой задачи. Хорошо развит интеллект, но небрежен в учебе, если не получает должного поощрения и одобрения. Склонен к творческой деятельности, практическим видам деятельности, художественному искусству. Имеет хорошо развитый эстетический вкус. Хорошо развито словесно-логическое и наглядно-образное мышление. Ведущие мотивы к деятельности – получение внимания, одобрения, восхищения. Хорошо развита речь, любит быть в центре внимания, рассказывать истории (вымышленные или реальные). Любит участвовать в мероприятиях развлекательного характера и творческих мастер-классах. Эмоционально восприимчив, проявляет сочувствие и сострадание, особенно к людям пожилого возраста и животным.

Актуальные задачи развития:

- освоить навыки эмоциональной саморегуляции в стрессовой ситуации;
- научиться выбирать достижимые цели, и последовательно их выполнять, научиться пошаговому планированию и реализации целей;
- развить коммуникативные навыки, научиться правильно вести себя в конфликтных ситуациях (в настоящее время преобладают конфронтация или избегание);
- учиться осознавать и прямо озвучивать свои желания и потребности, видеть потребности других людей (преобладает манипулятивное поведение в отношениях со взрослыми);

У подопечного компенсаторно завышена самооценка, необходимо постоянное одобрение со стороны значимого взрослого человека, поддержка ресурсных качеств характера. Нужна помощь в формировании профессиональных целей и профессионального плана.

Психологический портрет наставника.

Виктория, 40 лет, замужем, воспитывает дочь 15 лет. Педагогическое и психологическое образование. В данный момент работает по специальности коуч-консультант. Имеет опыт волонтерской деятельности, и уже несколько лет участвует в разовых благотворительных акциях (помощь конкретной се-

мье, посещение больниц, сбор средств и т. д.). В проект наставничества пришла осознавая, что разовая помощь частично и точно улучшает ситуацию, но не решает проблему полностью. Готова уделять больше времени благотворительности, имея конкретные цели и применяя свой профессиональный и жизненный опыт. Хочет стать близким человеком для ребенка сироты, стать частью положительных изменений в его жизни. Члены семьи в целом, хорошо относятся к ее решению стать наставником.

Виктория эмоциональная, веселая, оптимистичная, артистичная, хорошо чувствует себя на публике. Эмпатична и толерантна. Креативно мыслит в нестандартных ситуациях. При необходимости, способна действовать решительно и последовательно, хотя больше предпочитает спонтанные решения. Любит внимание и умеет его получать, также умеет уделять внимание другим людям, умеет слушать, хорошо формулирует мысли. Умеет находить общий язык с разными людьми, в ситуации конфликта предпочитает компромиссные решения. Любознательна, широкий кругозор, любит читать, учиться новому, путешествовать. Хорошие организаторские способности. Замечает попытки манипулировать собой, справляется с этим спокойно. Тяжело выдерживает ситуации открытой агрессии. Также тяжело переносит игнорирование, длительное молчание.

После знакомства с наставницей, Дима сказал, что ожидал совсем другого, Виктория совсем не смотрит телевизор, предпочитает прогулки, очень активная, но ему кажется, что так даже лучше: «Это точно мой человек».

Итог этапа. Когда пара сформирована, психолог проекта сообщает подопечному и наставнику о предстоящем знакомстве, рассказывает, как происходит знакомство. Еще раз получает согласие обоих участников! Пары (одна или сразу несколько) знакомятся в присутствии психолога или куратора проекта. Важно, чтобы знакомство проводил человек, которого ребенок хорошо знает. Во время знакомства ребенку и наставнику еще раз рассказывают правила проекта, после этого они подписывают «Соглашение о дружбе».

Первая встреча всегда волнительна и незабываема, поэтому, мы готовим знакомство так, чтобы оно стало теплым, светлым воспоминанием для каждой нашей пары.

6. Организация поддержки волонтера во время реализации проекта

Поддерживающие мероприятия можно условно разделить на два направления:

- 1) сопровождение наставника;
- 2) сопровождение пары подопечный – наставник. Индивидуальное психологическое сопровождение детей осуществляется в рамках других про-

ектов фонда, поэтому консультации подопечного психолог проекта проводит только по запросу от ребенка. Однако сотрудники проекта регулярно посещают учреждение и собирают обратную связь от детей и воспитателей.

Сопровождение и поддержка волонтера наставника.

Задачи:

- поддержание мотивации наставника;
- профилактика эмоционального выгорания;
- обучение, развитие компетенций.

Индивидуальные консультации с психологом проекта – не менее трех встреч в месяц, для жителей области по скайпу. Во время индивидуальной встречи психолог помогает наставнику отметить положительную динамику в общении с подопечным, делится своими наблюдениями, о том, как меняется ребенок по мере общения с наставником. Вместе с наставником разбирает сложные моменты в общении с подопечным, помогая наставнику найти необходимые ресурсы для решения проблемы.

На разных этапах отношений пары требуется разная интенсивность встреч (в начале общения, в первые 6 месяцев, пара встречается, минимум три раза в месяц, три встречи, затем, когда в паре уже сложились стабильные отношения встречи можно проводить 1–2 раза в месяц).

Индивидуальная работа с наставником, в первый год общения, направлена на то, чтобы помочь ему сформировать прочный эмоциональный контакт с подопечным, стать действительно значимым, «безопасным» взрослым для подростка, с которым можно выстраивать доверительные отношения на равных. Необходимо поддерживать безоценочное отношение к подростку, фокусировать внимание наставника на положительных, ресурсных чертах характера и способностях подопечного, помочь планировать досуг, темы бесед и постепенно передавать инициативу подопечному. Также, на стадии адаптации, наставнику нужна помощь в определении и поддержании своей психологической границы.

Групповая супервизия наставников с участием приглашенного специалиста 4–5 раз в год.

Супервизия (от supervidere – обозревать сверху) – это один из методов теоретического и практического повышения квалификации специалистов в области психотерапии, клинической психологии и др. в форме их профессионального консультирования и анализа целесообразности и качества используемых практических подходов и методов.

В супервизии опытный «эксперт по межличностным отношениям» помогает наставникам систематически видеть, осознавать, понимать и анализировать развитие отношений с подопечным. Групповая супервизия – в боль-

шей степени организованный и длительный процесс. Участниками групповой супервизии становятся супервизор – наставник и группа наставников. В процессе супервизии разбираются случаи каждого из участников группы. Также супервизия может проходить в форме балинтовской группы, тогда супервизия носит, обучающий характер.

Задачи:

- обмен опытом, получение новых знаний;
- получение обратной связи и рекомендаций по проблемным случаям от внешнего наблюдателя – супервизора;

Супервизию проводит приглашенный специалист, эксперт. Тема супервизорской встречи определяется психологом проекта, после получения обратной связи от всех наставников. Тема встречи может быть определена заранее, например: «Как развивать инициативность в подопечном. Почему скучно?». В рамках этой темы будут разобраны конкретные случаи, или кейсы. В процессе встречи супервизор, раскрывает тему, вместе с наставниками исследует причины детской «скуки», и разрабатывает практические рекомендации для решения проблемы.

Также супервизия может проходить в формате разбора текущих запросов наставников. В этом случае, за одну супервизорскую встречу можно узко рассмотреть несколько разных тем, например, конфликт в паре, отношения с кровным родственником, возможность оформления гостевого режима.

Групповые встречи наставников для обмена опытом и эмоциональной поддержки друг друга. Такие группы проводятся регулярно, 1–2 раза в месяц, психологом проекта, наставники посещают групповые встречи по мере необходимости. Во время такой встречи, наставник может изложить свой запрос и получить обратную связь и рекомендации от всех участников группы, поделиться новостями в кругу единомышленников, получить эмоциональную поддержку. Длительность встречи 2–3 часа. Психолог или куратор проекта, помогает поддерживать благоприятную атмосферу встречи. Хорошо, если такая группа происходит с определенной периодичностью, например, второй и четвертый понедельник месяца.

Клуб наставников – тематические встречи наставников, проводится 4–5 раз в год, в течение учебного года. Целью встречи может быть обучение или эмоциональная разгрузка участников проекта. Некоторые темы клуба являются традиционными, например, семинар для наставников «Профессиональный выбор»; «Наставник для выпускника – отношения на новом уровне». Остальные темы определяются по актуальным запросам наставников.

Сопровождение пары подопечный – наставник

Задачи:

- наблюдение за динамикой развития отношений в паре;
- определение актуальных целей развития для пары наставник – подопечный;
- выявление проблемных ситуаций в паре;
- способствовать формированию надежных доверительных отношений между подопечным и наставником;
- поддерживать мотивацию на развитие отношений в паре;
- осознать те изменения и достижения, которые произошли в паре за отчетный период, поделиться своим опытом, достижениями и планами на ближайшее будущее;
- способствовать взаимной адаптации в паре;
- поддерживать мотивацию на развитие отношений в паре;
- определить актуальные задачи развития для пар наставник – подопечный;
- собрать обратную связь для составления будущих тем «Клуба наставников»;
- познакомить между собой всех участников проекта;
- поддерживать комфортный эмоциональный климат для участников проекта.

Отчетные мероприятия с участием пар наставник – подопечный, проводятся 2 раза в год за пределами учреждения. Это может быть социальная игра, квест, небольшой поход, празднование годовщины знакомства.

Такие мероприятия позволяют паре осознать те изменения и достижения, которые произошли за отчетный период, поделиться своим опытом, достижениями и планами на ближайшее будущее.

Подготовка и участие в совместных мероприятиях помогает новым парам сделать общение менее официальным, делает всех участников проекта одной командой, существенно улучшает эмоциональный климат в парах, поддерживает мотивацию наставников к дальнейшему участию в проекте.

Программа таких мероприятий разрабатывается с учетом актуальных потребностей наших подопечных и наставников. Для одного из таких мероприятий мы разработали социальную игру «Шаг в верном направлении».

Игра позволяет наставнику, поставить актуальные для подопечного вопросы о готовности к самостоятельной жизни. Вместе найти ответы на поставленные вопросы, или спланировать изучение тех тем, в которых подопечный ориентируется недостаточно. Показать, как можно решать различные бытовые вопросы.

Задачи игры:

- подготовка будущего выпускника детского дома к самостоятельной жизни по вопросам быта, безопасности, финансовой грамотности;
- развитие коммуникации в паре наставник – подопечный;
- дать наставнику навык использования в общении с подопечным методического пособия БФ «Дети наши»: «Путеводитель по самостоятельной жизни» и электронного приложения «Гид по жизни».

Материалы для игры:

- игровое поле, расчерченное или распечатанное на баннере (за основу можно взять любую настольную игру с кубиком и фишками, где есть старт – станции и финиш). Мы использовали схему поля социальной игры «Лепешка» Гюнтера Хорна,
- шестигранный кубик,
- материалы для оформления фишек (ткань разных цветов или цветная бумага),
- задания для игры в конвертах разных цветов.

Ход игры. Роль «фишки» выполняют наставники. Подопечные становятся игроками. Вначале пара выбирает свой цвет из имеющихся материалов (цвета нельзя смешивать и повторять). Затем подопечный создает «стиль» своей фишки, например, делает наставнику накидку или бант выбранного цвета. Подготовленные фишки – наставники – выходят на старт игрового поля.

Игроки (подопечные) по очереди бросают кубик и переводят свою фишку на определенное количество шагов. Каждая клетка игрового поля содержит кейсы с заданиями разных категорий (финансовая грамотность, логика и смекалка, безопасность, вопросы быта и т.д.). Важно разложить кейсы по конвертам разных цветов, чтобы игроки могли выбрать тему задания. Кейсы для игры можно взять в методическом пособии БФ «Дети наши» «Путеводитель по самостоятельной жизни» (доступен для скачивания https://detinashi.ru/wp-content/material/guide_instruction.pdf). Попадая на клетку, фишка предлагает своему игроку выбрать кейс, открывает его, зачитывает. Если игрок верно отвечает на вопрос фишки, можно двигаться дальше, в случае неверного ответа фишка остается на месте. Задача игрока, отвечая на вопросы, как можно быстрее довести свою фишку до финиша.

Важно подобрать задания, которые будут полезны подростку в будущем. Сделать задания разнообразными, например, некоторые задания можно выполнить вместе с наставником, в некоторых просто повеселиться, чтобы у подопечных не возникало ощущение экзамена. Все задания начинаются со

слов «Мне нужна помощь...», или «Мне нужен твой совет...», и наставник зачитывает его от первого лица, как бы меняясь местами с подопечным.

Таким образом, совместные мероприятия для пар помогают развивать социальные компетенции, коммуникативные навыки, решают задачи командообразования и сплочения, и просто помогают хорошо провести время вместе.

Итог этапа. Наставники чувствуют поддержку психолога, находят своевременные ответы на свои вопросы, получают объективную обратную связь о результатах своей деятельности.

Ребенок получает новый опыт взаимодействия со значимым взрослым человеком, опыт сотрудничества, взаимодействия в коллективе, тем самым расширяя свои социальные компетенции.

Пара последовательно проходит через все этапы развития, развивает коммуникацию, налаживает эмоциональный контакт. Учиться ставить совместные цели и достигать их.

7. Закрытие пары. Завершение отношений

Пара наставник – подопечный может быть закрыта по желанию подопечного или по желанию наставника, в силу различных причин. Также, решение о закрытии пары может принять куратор проекта, в случае если правила проекта грубо нарушаются одним из участников пары.

Обязательным условием для волонтеров – наставников является сообщить куратору проекта о своем желании прекратить посещать подопечного за два месяца. В течение этого времени психолог проекта подготавливает процедуру завершения отношений. Важно, чтобы наставник, будучи значимым взрослым в жизни ребенка не исчез внезапно из его жизни. Необходимо озвучить причины, по которым ребенок или наставник не могут дальше продолжать встречи. Подвести итоги общения, сделать памятные подарки, наладить дистанционное общение (переписка, звонки).

В случае, если из пары уходит подопечный, работа волонтера – наставника также не должна быть обесценена.

Итог этапа. Завершение отношений с наставником дает ребенку опыт экологичного прощания со значимым человеком.

8. Мониторинг результатов

Мониторинг результатов проходит 1 раз в конце года.

Цель мониторинга: Оценка реализации основных мероприятий по проекту и вовлечения ключевых участников.

Измеряемые показатели:

– количество проведенных мероприятий по организации наставниче-

ства (конференция, обучение кандидатов в индивидуальные наставники, супервизия сформированных пар индивидуальный наставник-воспитанник и пр.);

– общее количество воспитанников, привлеченных к реализации проекта;

– общее количество кандидатов в индивидуальные наставники, привлеченных к реализации проекта;

– итоговое количество сформированных пар индивидуальный наставник – воспитанник;

– анкетирование наставников и подопечных, сравнение результатов до и после.

9. Распространение практики

Для более качественного обучения в январе 2017 года совместно с БФ «Волонтеры в помощь детям-сиротам» было выпущено пособие для волонтеров «Быть наставником». Хотя все волонтеры-наставники вне зависимости от того, с каким фондом они сотрудничают, проходят обучение, но как в процессе, так и после обучения у наставников могут оставаться вопросы, желание что-то перечитать, уточнить. И именно для этого фонды совместно издали пособие, в котором содержится практическая информация, так необходимая волонтерам. В пособии собраны лучшие наработки и рекомендации для начинающих и будущих наставников (https://detinashi.ru/wp-content/material/bit_nastavnikom.pdf).

Список рекомендуемой литературы и видеоматериалов находится на 135 странице пособия для волонтеров «Быть наставником».

Проект «Не разлей вода».
Описание практики работы с кровными семьями воспитанников учреждений для детей-сирот Смоленской области

*Омельченко А.С.,
кандидат психологических наук, руководитель программы «Не разлей вода» Благотворительного фонда «Дети наши»*

Благотворительный фонд «Дети наши» начал свою работу в 2006 году. В настоящий момент в фонде действуют три крупных программы «В большой мир» (содействие социальной адаптации воспитанников учреждения для детей-сирот), «Не разлей вода» (создание комплекса условий, обеспечивающих право ребенка жить и воспитываться в семье), «Привлечение общества к решению проблем социального сиротства».

Программа «Не разлей вода» включает в себя три проекта, реализующихся на территории трех регионов РФ: Смоленская область, Нижегородская область и Костромская область.

История проекта «Не разлей вода. Смоленская область»

Программа «Не разлей вода» открылась в БФ «Дети наши» в 2014 году. Она выросла из одноименного небольшого проекта.

В основе проекта «Не разлей вода», запущенного в 2012 году, было желание организовать жизнь в учреждении таким образом, чтобы кровные братья и сестры не разлучались. Создавая небольшие семейно-воспитательные группы с постоянными воспитателями в двух подшефных учреждениях (СОГБУ «Шаталовский детский дом» и СОГБОУ «Сафоновский детский дом-школа»), фонд хотел в первую очередь сохранить еще не утраченные связи между братьями и сестрами. Однако сразу стало очевидно, что такая форма организация жизни детей в учреждении более благоприятна и для всех остальных воспитанников. Так в группах стали появляться и другие ребята. Новые условия жизни позволили смягчить главные отрицательные факторы проживания детей в учреждении: отсутствие индивидуального внимания, дефицит личного пространства, жесткий распорядок дня, постоянное пребывание в большом коллективе сверстников. В мае 2014 года необходимость создания семейно-воспитательных групп на базе учреждений для детей-сирот была закреплена Постановлением Правительства Российской Федерации № 481 (данное Постановление вступило в силу в сентябре 2015 года).

В 2014–2015 годах проект «Не разлей вода» (уже внутри программы «Не разлей вода») существовал в паре с проектом «Не разлей вода. Новый проект», в рамках которого началась работа по деинституализации воспитанников подшефных учреждений для детей-сирот. Для этого в штат фонда бы-

ло принято 4 дистанционных сотрудника (2 психолога и 2 социальных педагога).

Первоначально акцент предполагалось сделать на устройстве воспитанников учреждений для детей-сирот в замещающие семьи. Однако детальное изучение личных дел, общение с самими детьми, выезды к кровным родственникам постепенно развернули ориентацию программы на работу с кровной семьей. Обучающие мероприятия, организованные фондом, способствовали росту квалификации дистанционных сотрудников в этом направлении (в обучении также принимал участие персонал двух наших подшефных учреждений и специалисты сферы защиты детства Смоленской области). На семинарах и тренингах выступали признанные эксперты: Л.В. Петрановская, Е.Б. Жуйкова, Т.Д. Панюшева, И.М. Зинченко и др. Организованное обучение способствовало повороту внимания профессионального сообщества в сторону кровной семьи. Одним из примеров этому служит разработка и внедрение специалистами СОГБОУ «Шаталовский детский дом» целой «Программы по реконструкции семейной истории и формированию образа будущей семьи» (автор О.П. Решетова).

В 2015 году в рамках программы «Не разлей вода» появился еще один проект «Не разлей вода. Книга жизни». В ходе реализации данного мини-проекта велась разработка и издание методического пособия «Книга жизни» (для реконструкции семейной истории детей, оставшихся без попечения родителей). В 2016 году обновленный проект «Не разлей вода. Смоленская область» включил в себя проект «Не разлей вода. Новый проект» и «Не разлей вода. Книга жизни».

В настоящий момент работа с кровными семьями воспитанников учреждений для детей-сирот является одним из важнейших направлений проекта. Однако эта работа проводится в комплексе с другими направлениями, связанными с профилактикой социального сиротства, содействием семейному устройству детей-сирот, развитием профессионального сообщества.

Цель проекта «Не разлей вода. Смоленская область»: создание комплекса условий, обеспечивающих право ребенка жить и воспитываться в семье.

Задачи проекта «Не разлей вода. Смоленская область»:

1. Профилактика социального сиротства.
2. Содействие семейному устройству детей-сирот и сопровождение замещающих семей.
3. Восстановление связей воспитанников учреждений с кровными родственниками и реинтеграция детей из учреждения в кровные семьи (после их реабилитации).

4. Создание и поддержка семейно-воспитательных групп как реабилитационного пространства для детей, оставшихся без попечения родителей.

5. Издание и распространение «Книги жизни» – эффективного методического пособия, направленного на реконструкцию и осознание событий в жизни ребенка, оставшегося без попечения родителей.

6. Развитие профессионального сообщества специалистов сферы защиты детства Смоленской области.

Заключенные соглашения для реализации проекта «Не разлей вода. Смоленская область»:

1. Соглашение о партнерстве с Департаментом Смоленской области по образованию, науке и делам молодежи от 3 марта 2014 года.

2. Соглашение о совместной деятельности с СОГБОУ «Сафоновская школа-интернат для детей-сирот и детей, оставшихся без попечения родителей» от 17 апреля 2014 года.

Команда проекта «Не разлей вода. Смоленская область»

Для эффективной реализации программы «Не разлей вода» в штат БФ «Дети наши» было принято 4 дистанционных сотрудника: 2 психолога (Ульяна Сорокина, Кристина Якусевич) и 2 социальных педагога (Павел Исаченко и Алина Киприч/ Кристина Умнихина (в настоящий момент находится в отпуске по уходу за ребенком), которые активно работают на базе подшефных фонду учреждений в Смоленской области.

Начав свою работу 1 апреля 2014 года, сотрудники регулярно проходят программы повышения квалификации по вопросам деинституализации детей-сирот, участвуют в мероприятиях по обмену опытом и уже пользуются заслуженным авторитетом в местном профессиональном сообществе.

Дополнительно к работе по проекту привлечены еще несколько психологов Смоленской области, которые вместе со специалистами фонда участвуют в реализации различных программных мероприятий: руководитель отдела по развитию семейных форм устройства в СОГБУ «Центр психолого-медико-социального сопровождения» Людмила Викторовна Жарикова (проведение занятий в Клубе принимающих семей Сафоновского района, совместно с Ульяной Сорокиной и Алиной Киприч), психолог женской консультации на базе ОГБУЗ «Сафоновская ЦРБ» Елена Юрьевна Грицкова («Между нами, девочками» – тренинги для старших воспитанниц ДУ, совместно с Кристиной Якусевич).

Руководитель проекта – кандидат психологических наук Александра Омельченко.

Описание Практики по направлению работы с кровными семьями воспитанников учреждений для детей-сирот

Ниже более подробно будет описано важнейшее направление проекта – работа с кровными семьями воспитанников учреждений для детей-сирот.

Краткое описание практики

Реконструкция семейной истории и восстановление отношений воспитанников учреждения для детей-сирот с родителями / кровными родственниками.

Целевые группы практики, их основные проблемы

Целевая группа (ЦГ) практики	Основные проблемы ЦГ, на решение которых направлена практика
Воспитанники учреждения для детей-сирот	Наличие пробелов, ошибочных мифов и навязанных стереотипов в восприятии собственной семейной истории
Воспитанники учреждения для детей-сирот	Отсутствие легализованного и сопровождаемого специалистами контакта с родителями / кровными родственниками
Воспитанники учреждений для детей-сирот	Наличие психологических травм, связанных с потерей семьи. (Здесь выделяют несколько типов потерь, каждый из которых нуждается в особой проработке: 1) физическая гибель родителей / кровных родственников; 2) родители живы, но их состояние не позволяет полноценно контактировать с ребенком (инвалидность, алкоголизация); 3) родители живы и достаточно благополучны, но отказываются от контактов с ребенком (повторный брак, «новая жизнь» с «нового листа»); 4) отсутствие родителей (без вести пропавшие матери; отцы, ушедшие из семей, связь с которыми была потеряна еще до попадания в учреждение)
Воспитанники учреждений для детей-сирот	Непроработанный травматический опыт потери кровной семьи приводит в последующем к повтору семейных сценариев, когда выпускники учреждений отдают своих детей в сиротские учреждения (некоторые детские дома воспитывают целые династии)
Родители воспитанника учреждения для детей-сирот	Отсутствие внутреннего ресурса и внешней поддержки для восстановления отношений с ребенком после изъятия его из семьи и помещения в учреждение
Родственники воспитанника учреждения для детей-сирот (расширенная семейная система, включающая бабушек, дедушек, дядь, тетей, старших братьев и сестер)	Отсутствие уверенности в значимом для ребенка статусе и дефицит профессиональной поддержки для восстановления отношений с ребенком в учреждении
Специалисты сферы защиты детства	Несформированность профессиональной позиции по отношению к кровным семьям воспитанников учреждений для детей-сирот (возможное осуждение, непринятие, страх и другие негативные эмоции)
Специалисты сферы защиты детства	Дефицит знаний о том, как работать с кровными семьями воспитанников учреждений для детей-сирот

Ожидаемые социальные результаты применения практики для целевых групп

Целевая группа	Социальный результат
Воспитанники учреждения для детей-сирот	Улучшение психологического состояния воспитанников (с помощью позитивной реконструкции семейной истории)
Воспитанники учреждения для детей-сирот	Снижения последствий травматического опыта потери кровной семьи
Воспитанники учреждения для детей-сирот	Увеличение количества воспитанников учреждения, вернувшихся в кровные семьи или поддерживающих регулярный контакт с родными
Родители воспитанника учреждения для детей-сирот	Восстановление родственных связей и укрепление расширенной семьи
Родственники воспитанника учреждения для детей-сирот (расширенная семейная система, включающая бабушек, дедушек, дядь, тетя, старших братьев и сестер)	Вовлечение расширенной семьи в систему психологической и экономической поддержки ребенка
Специалисты сферы защиты детства	Специалисты становятся серьезным ресурсом по развитию семейных отношений ребенка, тем самым укрепляя его эмоциональный статус и психологическую устойчивость в настоящем и будущем

Базовые ценности при реализации практики

1. **ЦЕННОСТЬ СЕМЬИ.** «Чтобы стоять, нужно держаться корнями». Все сотрудники учреждения должны понимать и принимать ценность семейного воспитания как наилучшей возможности для общего развития и эмоционального благополучия ребенка.

2. **ЦЕННОСТЬ КРОВНОЙ СЕМЬИ.** Все сотрудники (от директора до воспитателей) должны понимать ценность кровной семьи для воспитанника учреждения. При наличии негативного отношения со стороны персонала работа специалистов (психолога, социального педагога), действующих на восстановление контакта, может сходить на нет.

3. **РАВНАЯ ЦЕННОСТЬ КРОВНОЙ СЕМЬИ ДЛЯ ВСЕХ ВОСПИТАННИКОВ УЧРЕЖДЕНИЯ ВНЕ ЗАВИСИМОСТИ ОТ ИХ ЛИЧНОЙ ИСТОРИИ.** В каждой семейной истории есть свой ресурс для ребенка. Правда ищется не для того, чтобы она раздавила ребенка, а для того, чтобы она стала доступной, контролируемой, понятной.

4. **ЦЕННОСТЬ УВАЖИТЕЛЬНОГО ОТНОШЕНИЯ К КРОВНЫМ РОДИТЕЛЯМ РЕБЕНКА ВНЕ ЗАВИСИМОСТИ ОТ ИХ ЛИЧНОЙ ИСТОРИИ.** Родители, лишённые родительских прав, часто не получили никакой поддержки в том, чтобы предотвратить эту ситуацию. Уважение к личности взрослого человека и вера в позитивное развитие ситуации являются конструктивной основой для внутреннего мироощущения и самоуважения ре-

бенка.

5. ЦЕННОСТЬ РАЗДЕЛЕННОЙ ОТВЕТСТВЕННОСТИ. Специалисты, работающие с кровными семьями воспитанников интернатных учреждений, должны помнить о «разделенной ответственности». Не только от их усилий зависит возможность восстановления контакта и возврата ребенка в кровную семью, есть еще и сам родитель и специалисты других учреждений. Установка «сделать все за всех» ведет к выгоранию и не решает ситуации.

Социально-психологическая суть практики, механизм достижения результатов для целевых групп

Социально-психологические основания практики опираются на признание огромного значения кровной семьи в личном опыте каждого ребенка, влияние этого опыта на его психологический статус, текущее эмоциональное состояние и поведение, дальнейшую судьбу. Понимание необходимости профессионального психологического сопровождения отношений ребенка с кровной семьей на каждом этапе его жизненного пути вне зависимости от сложности отношений между ребенком и родственниками, типа привязанности, длительности перерыва в отношениях и других факторов создает основы для минимизации последствий травматического опыта, психологической реабилитации и успешной социализации ребенка в будущем.

Учреждение для детей-сирот – то место, где семейных психологов должно быть особенно много. Отсутствие или удаленность родных повышают значимость психолога, который становится проводником в семейную историю ребенка и создает условия для восстановления отношений.

Целевая группа	Механизм достижения результатов
Воспитанники учреждения для детей-сирот	<ol style="list-style-type: none">1. Перевод темы «кровной семьи» в режим легитимности (вывод ее из зоны запрета в учреждении)2. Помощь ребенку в понимании и принятии своей жизни (отдельных событий, конкретных лиц – родителей и других родственников)3. Предоставление ребенку информации о его семье, а также предоставление конкретных фотографий, реликвий и пр.4. Создание условий для общения ребенка с родителями / кровными родственниками5. Психологическое сопровождение ребенка на всех этапах восстановления отношений с родителями / кровными родственниками (от первого разговора на тему кровной семьи вплоть до сопровождение после воссоединения семьи).
Родители воспитанника учреждения для детей-сирот	<ol style="list-style-type: none">1. Отсутствие осуждения к образу жизни родителей2. Готовность принять тот уровень работы, который возможен (даже если речь идет об организации ритуала прощания ребенка с кровной семьей в случае полного отказа семейной системы от взаимодействия с ребенком)3. Работа с разными психологическими защитами (вытеснение, рационализация и пр.)

Целевая группа	Механизм достижения результатов
	4. Пошаговое планирование деятельности по восстановлению отношений с ребенком 5. Постепенная корректировка мотива «избегания неудач» на «мотив достижения успеха» 6. Сопровождение на всех этапах восстановления отношений с ребенком, оказавшемся в учреждении (от «первой встречи» до возможного воссоединения семьи)
Родственники воспитанника учреждения для детей-сирот (расширенная семейная система, включающая бабушек, дедушек, дядей, тетю, старших братьев и сестер)	1. Информирование о жизни (и последствиях жизни) в учреждении 2. Поиск внутренних и внешних ресурсов для восстановления отношений 3. Формирование ответственного отношения за судьбу ребенка из семейной системы 3. Сопровождение на всем этапе восстановления отношений с ребенком, оказавшемся в учреждении (включая сопровождение после воссоединения семьи)
Специалисты сферы защиты детства	1. Работа с ценностями и внутренними установками по отношению к кровной семье воспитанников интернатных учреждений 2. Организация работы по методу работы со случаем. 3. Создание условий для проведения групповой интервизии и внешней супервизии по особо трудным случаям 4. Повышение уровня профессиональных знаний по базовым темам детской и семейной психологии

Методические разработки в рамках практики

В ходе реализации практики было подготовлено несколько методических материалов:

1. Книга жизни / Авт.– сост. А.С. Герасимова (Омельченко). М.: БФ «Дети наши», 2015.

2. Работа с кровной семьей воспитанников учреждений для детей-сирот и профилактика социального сиротства. Опыт Благотворительного фонда «Дети наши» и специалистов Смоленской области: сборник статей / Под. ред. А.С. Омельченко М.; Смоленск: БФ «Дети наши», 2016.

3. «Отношение к кровной семье воспитанников учреждений для детей-сирот: исследования. Результаты исследования» / Авт. А.С. Омельченко, Т.Г. Подушкина, Е.В. Язневич и др. М., 2016.

Факторы (необходимые условия) для реализации практики

Фактор / важные условия	Пояснение
Наличие у специалистов знаний по темам: – Теория привязанности (рекомендуемый ведущий Л.В. Петрановская) – Значение кровной семьи для воспитанника учреждения для детей-сирот (рекомендуемый ведущий Е.Б. Жуйкова) – Технология работы со случаем (рекоменд	Необходимо не только включаться в работу с кровными семьями воспитанников учреждений для детей-сирот – с развитыми компетенциями и навыками. Необходимо постоянно повышать компетенцию специалистов, в том числе используя внешние обучающие мероприятия как профилактику

Фактор / важные условия	Пояснение
<p>двумей ведущий И.М. Зинченко) – Особенности работы с зависимыми родителями, большими алкоголизмом – Работа с горем и травмами потерь, в том числе травмами от потери возможности контактировать со своей кровной семьей (рекомендуемый ведущий Т.Д. Панюшева)</p>	<p>профессионального выгорания</p>
<p>Специалистам важно видеть проблему, а не людей в проблеме как проблему, то есть видеть в родителях ребенка союзников, партнеров, а не врагов и неудачников.</p>	<p>Одним из препятствий к установлению успешного контакта с родителями и кровными родственниками воспитанников учреждения могут быть негативные установки самого специалиста. Работа с ними возможна через целый ряд тем, которые специалист должен проработать сам для себя (возможно, с помощью супервизора или в рамках интервизии): «Разделение людей и их поступков», «Что было бы со мной, если бы я оказался на этом же месте», «Оценка положительного опыта, который дали родители своему ребенку»</p>
<p>Крайне желательно, чтобы работа на тему кровной семьи велась абсолютно со всеми воспитанниками учреждения</p>	<p>При невозможности охватить всех детей индивидуальной работой, необходимо подключать детей через групповую работу (например, программа О.П. Решетовой «Реконструкции семейной истории и формирования образа будущей семьи»)</p>
<p>Все сотрудники (от директора до воспитателей) должны понимать ценность кровной семьи для воспитанника учреждения</p>	<p>При наличии негативного отношения со стороны персонала работа специалистов (психолога, социального педагога), действующих на восстановление контакта, может сходиться на нет</p>

Ключевые результаты практики и их обсуждение

	Возврат детей к родителям, лишенным родительских прав	Возврат детей к родителям, написавшим заявление о размещении ребенка в учреждении	Устройство детей в семьи кровных родственников	Восстановление отношений с родителями	Восстановление отношений с кровными родственниками
2014	0	0	0	8	9
2015	1	4	1	7	12
2016	1	7	3	8	6
Итого	2	11	4	23	27

Первый год работы по реализации практики был самым трудным. Здесь нужно учитывать трудности с первоначальным планированием дея-

тельности и определенным сопротивлением, с которым приходилось сталкиваться в самом начале.

Большим подспорьем в реализации практики стало принятие Постановления Правительства Российской Федерации от 24 мая 2014 г. № 481, которое не просто легализовало работу с кровными семьями воспитанников учреждений для детей-сирот, но и сделало это обязанностью учреждений. Также нужно отметить значение, которое имело обучение руководителя программы А.С. Омельченко в летней школе Ten Elements of De Institutionalisation в Лондоне (5–8 августа 2014 г.). Обучение было организовано фондом Lumos. Участие сотрудника БФ «Дети наши» стало возможным, благодаря поддержке «САФ Россия» (российского филиала британского фонда Charities Aid Foundation, CAF).

После этого обучения работа с кровными семьями стала вестись более уверенно и широко. В частности:

- создана база данных воспитанников учреждения для детей-сирот, где работали специалисты БФ «Дети наши» (что послужило основной для уточнения дизайна оказываемой услуги);

- начата разработка «Книги жизни» (методического пособия для реконструкции семейной истории детей, оставшихся без попечения родителей);

- проведены переговоры с известным клиническим и семейным психологом Екатериной Жуйковой и организован цикл семинаров по работе с кровными семьями: 1) интерактивный тренинг «Психологическая работа с младшими и средними школьниками в детских домах: от реконструкции семейной истории к конструированию образа семьи» (даты: 13.11.14–15.11.14; ведущая: Е.Б. Жуйкова; партнер: ИРСУ); 2) интерактивный тренинг «Психологическая работа с подростками в учреждении для детей-сирот: организация взаимодействия с кровной семьей и формирование отношений с кровными родственниками» (даты: 05.03.15–07.03.15; ведущая: Е.Б. Жуйкова; партнер: ИРСУ);

- материалы, полученные в ходе обучения в Лондоне, стали активно применяться в работе и транслироваться профессиональному сообществу (например, руководитель программы «Не разлей вода» провела семинар «Подготовка детей к устройству в замещающие семьи» (дата: 09.09.14; на основании материалов Keryu Hall, фонд Lumos, Лондон) для персонала одного из подшефных учреждений.

Результаты по устройству в семьи в 2015 г. частично стали результатами работы, начатой еще в 2014 г. Так, именно в мае 2015 г. при поддержке специалистов фонда смогла восстановиться в родительских правах мама одного из воспитанников. Также можно сказать, что 2015 г. прошел в програм-

ме под знаком сохранения кровной семьи для новорожденных детей двух несовершеннолетних воспитанниц. Этих данных нет в приводимой таблице. Но для двух малышей удалось сохранить кровную семью, устроив их мам на начальном этапе в замещающие семьи.

2016 г. стал самым продуктивным с начала существования проекта. В качестве факторов, определивших это, можно отметить целый ряд причин:

- рост профессионализма всех членов команды проекта «Не разлей вода. Смоленская область»;

- перераспределение ресурсов (до ноября 2015 г. все четверо специалистов проекта работали на базе одного учреждения. В ноябре 2015 г. было принято стратегическое решение о переводе одного социального педагога в другое подшефное учреждения. Благодаря слаженной работе сотрудника фонда и специалистов данного учреждения удалось добиться возврата 8 (!) детей в кровные семьи. Сотрудник Фонда стал членом единой команды на базе данного учреждения. Эффекта синергии и объединения ресурсов на базе другого (первого) учреждения к настоящему моменту так и не удалось добиться (этим, в частности, и был вызван данный перевод);

- определение критериев случая, которые могут быть приняты в работу сотрудниками БФ «Дети наши». До этого работа велась в «широком поле», и только осенью 2016 г. удалось определить фокусировку и сформировать критерии случая (см. об этом статью А.С. Омельченко). Принятие фокусировки признано всеми членами команды проекта «Не разлей вода. Смоленская область» важнейшим достижением 2016 г.

В 2017 г. реализация практики по направлению работы с кровными семьями воспитанников учреждений для детей-сирот продолжается.

Перспективы развития практики

В 2016 году проект «Не разлей вода. Смоленская область» стал победителем Всероссийского конкурса «Семейный фарватер» программы «Семья и дети» Фонда Тимченко. Одним из важнейших условий поддержки проектов в данном конкурсе является развитие организации как стажировочной площадки. 13 декабря 2016 года БФ «Дети наши» принял первых гостей КГКУ «Лесосибирский детский дом им. Ф.Э. Дзержинского» (Красноярский край). Тема стажировки – «Работа с кровной семьей БФ «Дети наши»: принципы и подходы».

Литература

1. Амосова В.Г. Комплексная программа подготовки детей-сирот и детей, оставшихся без попечения родителей и кандидатов в приемные родители для создания приемной семьи «У нас будет семья». – [Интернет-ресурс] – URL: <https://infourok.ru/kompleksnaya-programma-podgotovk-deteysirots-i-detej-otsavshih-sya-bez-popecheniya-roditeley-i-kandidatov-v-priemnie-roditeli-1232849.html> (дата обращения 15.08.2019).
2. Бычкова М.А. Программа «Подготовка воспитанников детского дома к устройству в замещающие семьи». Опубликовано 20.02.2018 г. – [Интернет-ресурс] – URL: <https://infourok.ru/programma-podgotovka-vospitannikov-detskogo-doma-k-ustroystvu-v-zameschayushchie-semi-2648107.html> (дата обращения 13.08.2019).
3. Василькова Ю.В. Программа по подготовке детей-сирот и детей, оставшихся без попечения родителей, к передаче в замещающие семьи «7-Я» / – Изд-во ОГАОУ ДПО ИИПКРО, Иркутск, 2013. – 27 с. – [Интернет-ресурс] – URL: <http://psihdocs.ru/programma-po-podgotovke-detej-sirot-i-detej-ostavshih-sya-bez-p.html> (дата обращения: 28.02.2019).
4. Галеева Ф.И. Программа подготовки ребенка к жизни в замещающей семье. – [Интернет-ресурс] – URL: <https://открытыйурок.рф/статьи/654196/> (дата обращения 09.03.2019).
5. Иваненко Т.В. Рабочая программа на тему: подготовка детей-сирот к семейному жизнеустройству. Опубликовано 30.11.2015 г. – 16:16 – [Интернет-ресурс] – URL: <https://nsportal.ru/shkola/sotsialnaya-pedagogika/library/2015/11/30/podgotovka-detej-sirot-k-semeynomu-zhizneustroystvu> (дата обращения 05.03.2019).
6. Статистика детей сирот. Опубликовано 03.12.2018 г. – [Интернет-ресурс] – URL: <https://vawilon.ru/statistika-detej-sirot/> (дата обращения 12.08.2019).
7. *Тинчурин А., Язневич Е., Иванова Н., Фреик Н., Силаев П.* Сиротство в регионах РФ. Опубликовано 12.11.2018 г. – [Интернет-ресурс] – URL: <https://nuzhnapomosh.ru/research/2018/sirotstvo-v-regionakh-rf/> (дата обращения 12.08.2019).
8. Хрусталькова Н.А. Система комплексного сопровождения профессионально-замещающей семьи. М., 2010.
9. SmolDaily. Быстрые новости Смоленска. В Смоленской области стало меньше сирот. Опубликовано 22.08.2018. – [Интернет-ресурс] – URL: <https://smoldaily.ru/v-smolenskoj-oblasti-stalo-menshe-sirot> (дата обращения 12.08.2019).

Для заметок

Автор-составитель:
Кочергина Галина Дмитриевна

**РАЗВИТИЕ СЕМЕЙНЫХ ФОРМ УСТРОЙСТВА
ДЕТЕЙ-СИРОТ И ДЕТЕЙ, ОСТАВШИХСЯ
БЕЗ ПОПЕЧЕНИЯ РОДИТЕЛЕЙ: РЕГИОНАЛЬНЫЙ ОПЫТ**

СБОРНИК МЕТОДИЧЕСКИХ МАТЕРИАЛОВ

Подписано в печать 23.12.2019 г. Бумага офсетная.
Формат 60x84/16. Гарнитура «Times New Roman».
Печать лазерная. Усл. печ. л. 5,5
Тираж 100 экз.

ГАУ ДПО СОИРО
214000, г. Смоленск, ул. Октябрьской революции, 20а

