

МБУ ДО «Дворец творчества детей и молодежи»

Комплексная программа

полевого туристско – краеведческого лагеря

«Детская Лесная Республика «Гамаюния»

Авторы-составители:

Данильчик М. В. – методист,  
Мальчугина О. С. – методист,  
Мищенко Т. В. – педагог  
дополнительного образования,  
Никитин Д. Н. – педагог  
дополнительного образования,  
Никитина Е.Ю. – методист,  
Николаева Е. А. – методист,  
Сивакова С. А. - методист

г. Смоленск, 2021 г.

**Пояснительная записка**

## **Актуальность**

Сегодня идет переосмысление сущности патриотического воспитания: идея воспитания патриотизма и гражданственности становится задачей государственной важности. Это прослеживается во всех нормативных документах, регламентирующих деятельность образовательных учреждений. Одна из задач учреждений дополнительного образования – формирование первичных представлений о малой родине и Отечестве, представлений о социокультурных ценностях нашего народа, об отечественных традициях и праздниках; создание условий для формирования и развития навыков фольклорно – этнографической деятельности обучающихся, вовлечение их в поисково-исследовательскую деятельность. Кроме того, уровень развития общества на современном этапе характеризуется формированием «человека урбанистического». При этом ослабляется целостность взаимоотношения человека с окружающим миром, под влиянием которого происходит формирование «человека природного». Разрыв между «природным» и «урбанистическим» началами в человеке в наше время увеличивается и для преодоления данного противоречия необходимо, прежде всего, дать возможность каждому ребенку почувствовать свое единство с окружающим миром, не только в технологических процессах, но и в личностном плане.

Новые высокие требования, которые общество предъявляет к подготовке подрастающего поколения, определены в Стратегии развития воспитания в Российской Федерации на период до 2025 года. Стратегия призвана консолидировать усилия государства и общества, направленные на расширение задач формирования российской идентичности подрастающего поколения. В основных направлениях развития воспитания говорится о приобщении детей к культурному наследию; созданию условий для сохранения и поддержки этнических культурных традиций, народного творчества. Именно они раскрывают содержание воспитания и обучения, основные нравственные правила и идеалы, понимание добра и зла, нормы общения и человеческих отношений; отражают мировоззрение человека через мифологию, религию, преданья. Поэтому в условиях современной действительности деятельность полевого туристско-краеведческого лагеря «Детская Лесная Республика «Гамаюния» является весьма актуальным.

Новизна Проекта заключается в том, что в процессе его реализации создается уникальный продукт – информационно-аналитический кластер, позволяющий накапливать, сохранять и анализировать неограниченное количество информационного методического материала: сценарии праздников, фото, видео материалы, творческие работы участников проекта.

### **Целевая аудитория**

Проект направлен на следующие возрастные группы: дети, младшие подростки, старшие подростки, молодёжь, участвующие в реализации программных мероприятий Детской Лесной Республики «Гамаюния». Участниками массовых мероприятий могут являться представители старшего поколения. Материал может использоваться как в учебном процессе, так и во внеклассной и общественной работе и предполагает многогранное обогащение целостной воспитательной работы системой историко-краеведческих знаний. (Приложение № 8).

### **Целевые установки**

**Цель:** всестороннее образование, воспитание и развитие личности, формирование у обучающихся активной жизненной позиции, чувства патриотизма, приобщение к культурному наследию; создание условий для сохранения и поддержки этнических культурных традиций, народного творчества, экологическое воспитание.

#### **Задачи:**

1. Способствовать формированию гармоничного, интеллектуального и физического развития личности.
2. Создать условия для формирования чувства коллективизма с обеспечением индивидуального развития творческих способностей личности.

3. Вовлечь родителей в совместную деятельность по реализации программы лагеря «Детская Лесная Республика «Гамаюния».

4. Формировать гражданские качества, воспитывать патриотизм.

5. Формировать устойчивый интерес к истокам русской народной культуры, изучению истории родного края через годовой цикл народного календаря.

6. Воспитывать эмоционально - образное отношение к народной культуре, художественный вкус, нравственные и эстетические чувства; любовь к Родине, уважение к традициям и духовным ценностям своего народа.

7. Формировать экологическое мышление.

8. Формировать знания и умения исследовательской деятельности.

9. Создавать условия, при которых большинство обучающихся принимают посильное участие в мероприятиях и испытывают личностный рост, радость, успех.

10. Поддерживать социальный имидж Дворца творчества детей и молодежи.

### **Ожидаемые результаты**

#### **Для обучающихся:**

- формирование активной жизненной позиции, чувства патриотизма у участников лагеря;
- укрепление культурной, этнической и гражданской идентичности в соответствии с духовными традициями народа;
- формирование эмоционально-осознанного отношения к народному творчеству, традициям и праздникам, эстетического восприятия фольклора в его художественном и самобытном разнообразии;
- закрепление навыков социокультурной адаптации и позитивной самооценки своей творческой деятельности, приобретенной в работе над проектом;
- формирование социального опыта молодого человека, его гражданское становление;
- получение знаний и умений в организации своей жизни по принципу природосообразности;
- выработка положительной мотивации к общественному образу жизни;
- продуктивное сотрудничество со сверстниками, родителями, педагогами при решении различных творческих задач.

#### **Для педагогов:**

- наличие востребованного информационно-аналитического кластера методических разработок, фото видеоматериалов, исследовательских и творческих работ участников лагеря;
- выявление обучающихся, которые обладают организаторскими и творческими способностями;
- совершенствование профессионального мастерства через подготовку, организацию и проведение организационно – массовых мероприятий.

#### **Для родительской общественности:**

- сформированная положительная мотивация к сотрудничеству с МБУ ДО «Дворец творчества детей и молодежи»;
- возможность принятия активного участия в процессе образования и социализации ребенка.

#### **Для образовательного учреждения:**

- создание педагогического коллектива единомышленников, систематически повышающих уровень профессионального роста;
- создание информационного банка научно – исследовательского краеведческого материала Детской Лесной Республики;
- повышение уровня сплоченности коллектива Центра этнографии, краеведения и туризма, Дворца творчества детей и молодежи;

- повышение уровня удовлетворенности качеством предоставляемых услуг всех участников.

Материал может быть использован как в учебном процессе, так и во внеклассной работе и предполагает многогранное обогащение целостной воспитательной работы на основе педагогически и методически осмысленного исследовательского материала.

### **Условия и особенности реализации программы**

Предлагаемая модель туристско-краеведческого лагеря «Детская Лесная Республика «Гамаюния» является круглогодичной, полевой психолого-педагогической лабораторией комплексного подхода к решению проблем становления личности.

Опыт организации лагеря и создание программы являются результатом коллективного труда педагогов Центра этнографии, краеведения и туризма Дворца творчества детей и молодежи г. Смоленска, работа которых ведется по взаимосвязанным направлениям: экологическое, географическое, биологическое, геологическое, гидрологическое, историческое, военно-патриотическое, этнографическое, краеведческое.

Итог многолетней экспедиционной деятельности туристско-краеведческого клуба «Гамаюн» (образован 11 марта 1970 г.) - создание в 1987 году Детской Лесной Республики (ДЛР). ДЛР «Гамаюния» – это сообщество детей и взрослых, основой деятельности которого стало исследование, изучение и преобразование территории Детской Лесной Республики. Учебно – методической базой для реализации программы лагеря является территория ДЛР (350 км<sup>2</sup>), с центром в д. Рибшево, Духовщинского района, Смоленской области. На правах автономии ДЛР с 1992 г. входит в состав национального биосферного парка «Смоленское Поозерье», природные условия которого отличаются высокой эстетичностью, имеют высокий рекреационный потенциал, не имеют значительных изменений хозяйственной деятельностью. Большое разнообразие природных условий сопровождается обилием своеобразных и редких природных, исторических комплексов. Наличие такой территории позволяет участникам лагеря проживать разнообразные ситуации, связанные с осмыслением отношений между человеком и природой, и отражением этих представлений в гранях культуры.

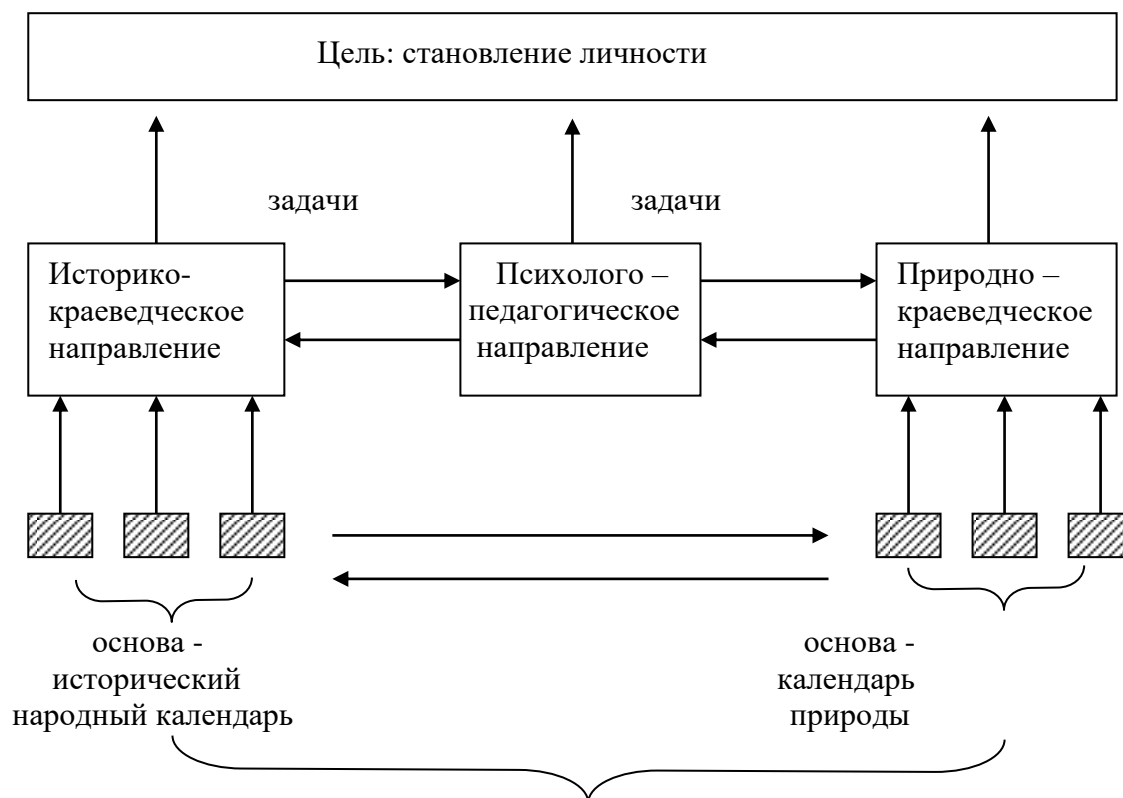
Стержневым для Республики стал семидневный маршрут «Сказки Русского Леса» протяженностью 50 км. Обряды и праздники, входящие в маршрут, имеют древнерусские названия: Проводы и Встреча Лешего, Красная Горка, Троицкая Березка, Иван Купала, Сороки, Встреча с Предками. Маршрут построен по принципу экологической тропы, позволяющей участникам увидеть древние памятники языческой культуры, окунуться в сказочный мир героев Древней Руси. Сказка в понимании педагогов и ребят – это реальный мир образов предков. Сказочный маршрут – это попытка реконструировать отношения предков к окружающей их природе, их миропонимания в тот период жизни, когда сказочные герои были для них реальностью, видимыми и невидимыми. При проектировании маршрута учитывались сочетание реальных природных особенностей местности с наличием геологических, археологических, этнографических и природных памятников. Каждый сказочный этап имеет природную и историческую привязку к конкретной местности. Это создает ощущение подлинности происходящих действий, позволяет ребенку чувствовать себя реальным участником происходящих событий. Всего оборудовано 30 сказочных объектов (**Приложение № 6**).

### **Основополагающие моменты, определяющие структуру, содержание и организацию деятельности лагеря:**

1. Возможность совместной коллективной и индивидуальной деятельности детей и взрослых, нацеленной на достижение конкретного результата.
2. Малонаселенность территории (удаление от городской цивилизации, наличие разнообразных природных ландшафтов).
3. Круглогодичность и многолетняя преемственность.
4. Максимальная психологическая защита каждого ребенка.
5. Принцип игры и романтики.

6. Линейность развития программы на протяжении нескольких сезонов.
7. Комплектование коллектива на основе разновозрастности.
8. Добровольность принятия на себя необходимых обязанностей.
9. Развитие взаимоотношений ребят и педагогов на основе сотрудничества и разумной опеки (через систему работы Совета командиров и руководителей).
10. Наличие Устава, собственной символики ДЛР.

### Схема образовательного процесса в полевом туристско-краеведческом лагере «Детская Лесная Республика «Гамаюния»



Социокультурный проект «Мир природы и мир человека\_через русский народный календарь».

 - темы конкретных занятий.

#### Психолого-педагогические аспекты

Для формирования личности человека большое значение имеет участие его в конкретном практическом деле, вызывающее у человека удовлетворение и дающее возможность ощутить свою собственную значимость. Очень важно, чтобы дело, в котором участвует подросток, имело социально — положительную окраску. В этом отношении возникает проблема поисков видов деятельности, которые могли бы быть массовыми, полезными и, вместе с тем, приносили эмоционально — положительный настрой. Следует полагать, что решение данной проблемы состоит в следующем:

1. Поиск конкретного практического дела (его общественная значимость обязательно должна осознаваться ребенком).

Организация работы с учетом индивидуально — психологических особенностей детей, в том числе их физических, психических возможностей.

2. Деятельность детей должна строиться таким образом, чтобы обязательно присутствовал эмоционально — положительный настрой.
3. Ребенок не может и не должен быть включен в данную деятельность непрерывно. Следовательно, работа должна организовываться поэтапно, но содержание

деятельности в разные периоды времени должно быть логически связано друг с другом. Развитие глубины содержания строится по принципу преемственности.

Наиболее удобным и методически оправданным в данном плане видом деятельности является организация для подростков ролевых игр на местности. Проблема организации ролевых игр на местности для решения задач комплексного развития личности подростков, становления социальных взаимоотношений с окружающими – основная задача психологической службы ДЛР. В свете данных аспектов при проектировании обустройства ДЛР учитывается сочетание реальных природных особенностей местности с наличием геологических, археологических, этнографических объектов и памятников природы. Каждый этап имеет природную и историческую привязку к конкретной местности в соответствии с его практикуемой смысловой и эмоциональной нагрузкой. Это создает ощущение подлинности происходящих действий, позволяет ребенку чувствовать себя участником реальных событий (**Приложение № 6**).

Процесс обустройства фольклорно – этнографических этапов складывается из физических (строительные работы на сказочных этапах, маркировка, гатение троп, оборудование водозаборов...), умственных (разработка и предварительное проигрывание сценариев – на основе подлинных обрядовых текстов), эмоциональных усилий («вчувствование» – вживание в образ). При подготовке сценарной части практически каждый ребенок имеет возможность хотя бы один раз сыграть близкую ему по духу самостоятельно выбранную роль того или иного сказочного персонажа.

При организации и проведении туристско-краеведческих мероприятий участники встречаются с реальными, порой суровыми, трудностями, что требует от них мужества, смелости, решительности, сообразительности, упорства.

Таким образом, проблемы исследования психологического и физиологического состояния людей в условиях экспедиции очень важна. Руководителям без знания этих вопросов невозможно не управлять коллективом, ни создать комфортных условий существования. Самим же участникам без подобных знаний невозможно избежать конфликтных ситуаций.

### **Основное содержание с раскрытием основных мероприятий и механизмов их реализации**

Программа лагеря является интегрированным комплексным курсом, включающим в себя естественно – научные знания (экология, география, биология), гуманитарные знания (история, краеведение, этнография, основы психологии), декоративно – прикладную и туристско-краеведческую подготовку. Программа представляет круглогодичный цикл учебных занятий, лабораторных и практических работ, массовых мероприятий, различных видов деятельности через проведение учебно-тренировочных походов, экспедиций, туристско-краеведческих сборов (**Приложение № 1, Приложение № 5**).

Разнообразие форм, методов и содержания деятельности лагеря заложено в пяти социально – педагогических блоках: хозяйственный (обеспечение жизнедеятельности территории ДЛР на принципах самообслуживания), познавательный, исследовательский, созидательный, творческий (планирование и реализация которых обязательны при проведении каждого полевого мероприятия).

В программах каждого сезона лагеря осуществляется единство целей, единое управление и взаимодействие отрядов, преемственность и сменяемость видов краеведческой работы, походных обязанностей, общественная значимость и полезность (**Приложение № 8**).

Важным для реализации программы лагеря является наличие детской туристической базы (бывшей Рибшевской сельской школы), приспособленной для проживания в осенне-зимний период. База – не просто дом со своими законами и традициями, база – это точка отсчета многочисленных походов и экспедиций, девиз которых «Собственное открытие и познание мира, его творческое обустройство».

Территория полевого туристско-краеведческого лагеря «ДЛР «Гамаюния» является природным полигоном для работы многопрофильных отрядов юных краеведов –

исследователей. Отряды формируются по принципу групп детей и подростков (10 – 17 лет) из коллективов Центра этнографии, краеведения и туризма, и других детских коллективов по заявкам.

Для выполнения конкретных видов деятельности отряд делится на микрогруппы (5 – 8 человек) во главе с командиром – наиболее опытным и авторитетным членом группы. При необходимости состав микрогрупп может быть динамичным.

Подготовку и проведение лагеря координирует Управление образования и молодежной политики г. Смоленска, администрация Дворца творчества детей и молодежи, Центр этнографии, краеведения и туризма.

Руководство отрядами осуществляется педагогами дополнительного образования Центра этнографии, краеведения и туризма. В настоящее время таких преподавателей насчитывается 14 человек, среди которых 2 человека имеют ученую степень «Кандидат наук» и одновременно являются преподавателями естественно – географического факультета Смоленского Государственного Университета. Педагогами высшей квалификационной категории являются 5 человек, педагогами первой категории – 2 человека, вторую категорию имеют 4 человека. В 2021 учебном году один педагог был аттестован на первую квалификационную категорию; один человек был аттестован на вторую квалификационную категорию; три педагога подтвердили соответствие высшей категории. Все педагоги регулярно проходят курсы повышения квалификации на базе Смоленского Института Усовершенствования Учителей. Также регулярно проводятся обучающие методические советы на базе Дворца творчества детей и молодежи. Один педагог является Лауреатом регионального конкурса «Сердце отдаю детям». В 2021 году три педагога прошли курсы повышения квалификации руководителей, заместителей, зав. отделами, методическими учреждениями дополнительного образования детей по проблеме «Управление деятельностью учреждения дополнительного образования детей. Современные педагогические технологии в дополнительном образовании детей». Один педагог имеет дополнительную специальность «Практический психолог учреждений народного образования». Одному педагогу Центра присвоено звание «Заслуженный учитель России» и «Отличник народного образования», один педагог награжден правительственной наградой - медалью «За трудовое отличие», один педагог награжден ведомственной наградой «Почетный работник Воспитания и просвещения» Российской Федерации. Педагогический стаж работников составляет от 4 до 45 лет.

Для выполнения инструкторских работ привлекаются выпускники, имеющие опыт и соответствующие способности.

Для обеспечения научной части программы привлекаются сотрудники Национального Парка «Смоленское Поозерье» и ученые кафедр зоологии, географии и химии Смоленского Государственного Университета.

Питание участников лагеря организуется в полевых условиях, кухонные работы выполняют все группы участников по очереди (**Приложение № 3**).

Координацию действий и обеспечение правил техники безопасности и соблюдение примерного режима дня осуществляет руководитель дежурного отряда (**Приложение № 2**).

Все участники лагеря перед началом конкретной программы проходят обязательный медицинский осмотр и предоставляют справку об отсутствии медицинских противопоказаний.

### Этапы реализации программы

Название этапа	Содержание деятельности	Сроки реализации
<b>Подготовительный</b>	Разработка положений и планов основных мероприятий программы. Составление планов работы действующих групп в зависимости от специфики коллективов и направления работы	Проводится перед каждым полевым мероприятием

	<p>руководителя.          Координационная работа с администрацией Национального Парка «Смоленское Поозерье».          Привлечение общественных организаций, государственных структур и частных лиц для содействия в организационном и финансовом обеспечении лагеря.          Психолого-педагогические консультации для родителей.          Подготовка материально-технической базы</p>	
<p><b>Осенний цикл:</b>          1. Фольклорно – этнографический праздник «Золотая осень»</p> <p>2. Учебно – тренировочные походы выходного дня</p> <p>3. Туристско – краеведческие сборы</p>	<p>«Осень» в народном календаре; состояние природы.          Фенологические наблюдения.          Реконструкция русских народных обрядов и традиций.          Конкурс осенних букетов.          Турград.          Техника пешеходного туризма.          Обучение основам туристического быта.          Работа с компасом, картой.          Природные и исторические объекты маршрута, фото -, видеосъемка.          Знакомство с правилами жизнедеятельности лагеря.          Формирование органов самоуправления.          Адаптация участников лагеря к природно-климатическим условиям.          Разведка, географическое изучение и освоение территории ДЛР.          Школа юного туриста.          Творческая мастерская «Народные ремесла» (работа с берестой, лыком, деревом).          Конкурс стенгазет «Рибшевские новости».          Лесной театр: праздник «Проводы Лешего», этнографический праздник «Черная курица».</p>	<p>Октябрь</p> <p>Октябрь</p> <p>Ноябрь (школьные каникулы), 8 – 10 дней</p>
<p><b>Зимний цикл:</b>          1. Фольклорно – этнографический праздник «Колядки»</p> <p>2. Туристско-краеведческие сборы «Рождество в Рибшево»</p>	<p>«Зима» в народном календаре.          Святочные посиделки.          Реконструкция зимних народных обрядов и традиций.          Игровая программа «Новогодний хоровод».          Экскурсия в музей «Смоленские Украсы».          Творческие встречи с родителями.          Радиальные маршруты, видеосъемка природных ландшафтов.          Шефская помощь жителям д. Рибшево.</p>	<p>Декабрь</p> <p>Январь (школьные каникулы), 8 – 10 дней</p>



<p>3. Лыжная экспедиция «Сказки зимнего леса»</p> <p>4. Учебно-тренировочные походы выходного дня</p>	<p>Поздравление местных жителей с зимними праздниками.  Этнографический праздник «Рождество Снегурочки».  Техника лыжного туризма.  Правила обустройства лагеря в зимнем лесу.  Изучение и описание ландшафтных особенностей территории ДЛР.  Фенологические наблюдения.  Изучение видового состава зимней фауны, следов на снегу, топографическая съемка.  Рождественский вечер: обряды, песни, подарки.  Обучение техническим приемам и навыкам лыжного туризма.  Топография и ориентирование на местности.  Уход за снаряжением и его ремонт в походных условиях.  Практические наблюдения: лес зимой, следы на снегу, птицы.</p>	<p>Школьные каникулы, 10 дней</p> <p>Февраль</p>
<p><b>Весенний цикл:</b></p> <p>1. Фольклорно – этнографический праздник «Масленица»</p> <p>2. Туристско – краеведческие сборы «Здравствуй, Весна!»</p> <p>3. Экспедиция «Речка в сказочном краю»</p> <p>4. Туристско-краеведческие сборы</p>	<p>Весна в народном календаре.  Проводы зимы; праздничное представление, реконструкция весенних народных обрядов и традиций.  Игровая программа «Штурм зимней крепости».  Конкурс скульптур «Снежные Масленицы».  Фольклорно – этнографический праздник «Сороки»; реконструкция народного обряда.  Фенологические наблюдения.  Экологическая тропа «Путешествие под алыми парусами».  Лесной театр: праздник «Проводы Снегурочки».  Техника водного туризма в весеннее половодье.  Байдарочное прохождение фрагмента древнего водного пути «Из варяг в греки».  Комплексное экологическое исследование р. Гобза.  Сельскохозяйственные работы на приусадебном участке.  Оформление альпинария, клумб, цветников.  Исследовательско-натуралистическая работа.  Тропа именинников.</p>	<p>Февраль- март</p> <p>Март, (школьные каникулы), 8 – 10 дней</p> <p>Апрель</p> <p>Май, 8 – 10 дней</p>

<p>5. Слет туристско-краеведческого клуба «Гамаюн»</p> <p>6. «Вахта памяти»</p>	<p>Фольклорно-этнографический праздник «Красная горка».</p> <p>Лесной театр: праздник «Встреча Лешего».</p> <p>Игровой маршрут «Путешествие в страну «Гамаюнию».</p> <p>Тропа посвящения в гамаюновцы.</p> <p>Благоустройство воинских захоронений.</p> <p>Поздравление ветеранов с Днем Победы, митинг в Рибшево.</p> <p>Военно-патриотический маршрут «Партизанскими тропами».</p>	<p>Май</p> <p>Май</p>
<p><b>Летний цикл:</b></p> <p>1. Туристско-краеведческие сборы.</p> <p>2. Комплексная экспедиция «Вниз по речке Василевке в сказку озера Сапшо» (посвящен памяти Н.М.Пржевальского)</p> <p>3. Конференция «Детская Лесная Республика - источник творческого вдохновения и созидательного преобразования»</p>	<p>Лето в народном календаре.</p> <p>Торжественное открытие летних сборов.</p> <p>Благоустройство территории лагеря, стоянок ДЛР.</p> <p>Этнографические исследования д. Рибшево: история, топонимия.</p> <p>Спортивные соревнования: полоса туристской техники, волейбол, футбол.</p> <p>Работа творческих лабораторий по проблемным темам.</p> <p>Игровой познавательный фольклорно – этнографический маршрут «Сказки Русского Леса».</p> <p>Праздник «Троицкая березка».</p> <p>Праздник «Ивана Купала».</p> <p>Байдарочное прохождение маршрута.</p> <p>Оценка экологического состояния р. Василевка.</p> <p>Сбор краеведческого материала.</p> <p>Расчистка русла реки от завалов.</p> <p>Топографическая съемка объектов маршрута.</p> <p>Описание створов реки.</p> <p>Описание биологических сообществ.</p> <p>Знакомство с археологическими объектами.</p> <p>Радиальные выходы на оз. Лошамье, Зарайское, к Святому колодцу.</p> <p>Экскурсии в музей поселка Пржевальское.</p> <p>Фото и видеосъемка.</p> <p>Защита самостоятельных исследовательских работ.</p> <p>Творческие отчеты участников программы.</p> <p>Выставка «Я и Детская Лесная Республика».</p>	<p>Июнь, 14 - 21 день</p> <p>Июль, 14 - 21 день</p> <p>Июль</p>
<p><b>Подведение итогов</b></p>	<p>Обработка, анализ, систематизация материалов, накопленных в ходе</p>	<p>Проводится после каждого</p>

	<p>реализации программы.  Оформление летописи, фотоальбомов, создание видеofilьмов.  Представление исследовательских работ на городских и областных конференциях.  Обсуждение перспектив деятельности, внесение предложений по развитию программ лагеря.  Анализ личностных качеств участников и уровня развития коллектива.</p>	<p>полевого мероприятия</p>
--	--	-----------------------------

(Приложение № 4, Приложение № 5)

### **Описание достигнутых результатов с указанием диагностического инструментария**

Результатом многолетней деятельности ДЛР является многопрофильная туристско-краеведческая и исследовательская работа. Большинство походов ДЛР посвящаются изучению родной Смоленщины. Пешком, на байдарках были пройдены все реки Смоленской области. Но совершались и дальние экспедиции по русскому Северу, Крыму, Кавказу, Карпатам и Карелии, на Урал, в Белоруссию, Молдавию и на Украину (в том числе 36 экспедиций по различным вариантам древнего пути «Из Варяг в Греки»).

Результатом экспедиционной деятельности ДЛР стало создание трех этнографических музеев (этнографическая коллекция насчитывает более 2000 единиц), формирование геологической и археологической коллекций. Накоплен богатейший архивный материал: дневниковые записи, штурманские и краеведческие отчеты, образцы литературного творчества, фото- и видеотека.

За время существования Детской Лесной Республики было проведено 424 туристско-краеведческих сбора (3440 полевых дней); в них приняла участие 1096 групп общей численностью 15000 человек; проведено 3564 радиальных похода (1-2 дня). Совершено 246 многодневных походов, их них:

- 36 лыжных;
- 38 водных;
- 172 пеших.

Основными направлениями деятельности ДЛР являются:

- географическое (топографическая съемка объектов, картография, фенологический мониторинг);
- биологическое (комплексное описание ландшафтных территорий, создание картотек уникальных природных объектов, озеленение территории базы);
- экологическое (разработка экологических троп и маршрутов, исследование уникальных гнездовий, бобровых плотин, мониторинг)
- гидрологическое (комплексное исследование малых рек и озерных систем);
- военно-патриотическое (изучение истории Великой Отечественной Войны, проведение «Вахты Памяти», благоустройство воинских захоронений);
- этнографическое (сбор этнографического материала для музеев, проведение фольклорно – этнографических праздников в цикле Народного календаря, возрождение народных традиций, обрядов);
- краеведческое (создание банка данных Памятников Природы и истории)

**(Приложение № 1).**

В ходе организации учебных занятий в работе лагеря ДЛР применяется принцип моделирования научного творчества школьников. Самыми популярными темами самостоятельных исследовательских работ являются следующие:

1. «Этологические особенности рыжих лесных муравьев».
2. «Особенности поведения деревенской ласточки в период выкармливания птенцов».

3. «Гнездовая биология белого аиста».
4. «Состав жужелиц различных биотопов».
5. «Изучение психологического и эмоционального состояния школьников в период проведения т/к сборов».

Самостоятельные исследовательские работы учащихся представлялись на сессиях Федеральной Заочной Экологической Школы ЦСЮН (г. Москва) и были удостоены дипломов III, II и I ступеней.

Детская Лесная Республика являлась неоднократной участницей областных, Всероссийских и международных конференций, конкурсов, выставок, олимпиад по естественно – научному, туристско-краеведческому, этнографическому, психолого-педагогическому направлениям. Наиболее результативными следует считать следующие достижения: Всероссийская биологическая олимпиада – II место, IV место; Федеральная заочная экологическая школа – I, II, III места; участие в III Всероссийском конкурсе «Гончары России» (г. Тверь), II Всероссийском Слете друзей Заповедных островов (г. Москва), Всероссийская конференция «Моя малая Родина» (г. Москва) – дипломанты. Так же Детская Лесная Республика является постоянным участником международной программы «Wildlife». Достаточно активно деятельность ДЛР представлялась на мероприятиях областного уровня:

1. Международная природоохранная акция «Марш Парков» (дипломанты).
2. Областной экологический фестиваль «Зеленая планета» (дипломанты).
3. Фестиваль заповедной авторской песни (победители).
4. Областная выставка «Человек и природа» (дипломанты).
5. Конференция «Керамика Смоленщины».
6. Областной конкурс художественного и прикладного творчества «Я – автор»

(дипломанты).

7. Областная выставка «Рукотворная игрушка».

Также воспитанники ДЛР стали участниками городских массовых мероприятий:

1. Фотоконкурс «Любимому городу – наше творчество» (дипломанты и победители).
2. Городской праздник «Встреча весны. День птиц».
3. «Праздник Детства».

Детская Лесная Республика получила свидетельство о занесении в Книгу Почета школьников города – героя Смоленска за развитие и высокие достижения в туристско-краеведческой деятельности.

В 2019 году коллектив Детской Лесной Республики «Гамаюния» МБУ ДО «Дворец творчества детей и молодежи» г. Смоленска реализовал грант в форме субсидий на проведение мероприятий по содействию патриотическому воспитанию граждан Российской Федерации - проект туристско-краеведческой экспедиции «Дорогой детей войны». За основу взят маршрут, по которому летом 1942 года со смоленской территории, оккупированной гитлеровцами, было выведено за линию фронта более трех тысяч детей (**Приложение № 7**).

В 2020 – 2021 году в образовательном пространстве МБУ ДО «Дворец творчества детей и молодежи» г. Смоленска реализован грант муниципального конкурса «Молодежная инициатива» «Детский мемориал: память сердца» (**Приложение № 7**).

Итоги исследовательской деятельности ДЛР по проблеме существования на территории Смоленской области карельской березы и малых рек Смоленщины были научно обработаны и переданы в Департамент природных ресурсов, благодаря чему проект «Детская Лесная Республика» был включен в областную целевую программу «Экологическое образование, воспитание и просвещение населения Смоленской области». (**Приложение № 7**).

Основные достижения в работе ДЛР – это психолого-педагогические, социокультурные аспекты развития личности подростков:

- адаптация подростков к современным условиям жизни;

- формирование мировоззрения, основанного на ненасильственном сосуществовании с природой и обществом;
- формирование базовых предпосылок творческого прогресса детей на принципах неагрессивной этики и эстетики;
- создание преемственности поколений в социокультурной сфере;
- развитие технологий, удовлетворяющих запросы детей в сфере развития и воспитания.

В образовательном пространстве Детской Лесной Республики было проведено психолого-педагогическое исследование, целью которого являлось изучение индивидуально-типологических особенностей и направленности личности учащихся разных возрастных групп, посещающих полевой туристско-краеведческий лагерь «Детская Лесная Республика «Гамаюния». Реализация этой цели связана с анализом процессов психического развития и саморазвития подростка как субъекта учебно-воспитательного процесса, определением психологической роли самоотношения школьника, являющегося одним из наиболее важных условий успешного прогресса в становлении личности.

Для достижения данной цели были поставлены следующие задачи:

- проанализировать психологические особенности подростков и проблемы их самореализации в учебно-воспитательном процессе;
- определить уровень учебной мотивации, тревожности, удовлетворенности обучением, особенности самоотношения школьников, провести диагностику межличностных отношений с помощью комплекса психодиагностических методик.

В комплексном психодиагностическом исследовании удалось использовать следующие методики:

1. **Методика выявления коммуникативных и организаторских склонностей (КОС – 2)**. Предназначена для выявления коммуникативных и организаторских склонностей личности (умение четко и быстро устанавливать деловые и товарищеские контакты с людьми, стремление расширять контакты, участие в групповых мероприятиях, умение влиять на людей, стремление проявлять инициативу).

2. **Методика ценностных ориентаций Рокича**. Система ценностных ориентаций определяет содержательную сторону направленности личности и составляет основу ее отношений к окружающему миру, к другим людям, к себе самому, основу мировоззрения и ядро мотивации жизненной активности, основу жизненной концепции.

3. **Тест-опросник самоотношения В. В. Столина, С. Р. Пантелева**. Тест-опросник самоотношения построен в соответствии с разработкой В. В. Столиным иерархической моделью структуры самоотношения. Данная теория опросника позволяет выявить три уровня самоотношения, отличающихся по степени обобщенности: 1) глобальное самоотношение; 2) самоотношение, дифференцированное по самоуважению, аутосимпатии, самоинтересу и ожиданиям отношения к себе; 3) уровень конкретных действий (готовность к ним) в отношении к своему «Я».

4. **Изучение межличностных отношений. Тест Т. Лири**. Опросник представляет собой набор характерологических утверждений, дает описание характера человека. Тест предназначен для измерения степени выраженности следующих свойств, проявляющихся в межличностных отношениях: склонность к лидерству, уверенность в себе, состоятельность, непреклонность, воля, настойчивость, неуверенность в себе, общительность, отзывчивость.

В данном психологическом исследовании приняли участие воспитанники следующих творческих коллективов ДТДМ: детский туристско-краеведческий клуб «Гамаюн», «Детская студия ремесел», танцевально-спортивный клуб «Дуэт», кружок «Крой, моделирование одежды», коллектив «Организаторы массовых дел», «Школа штурманов», коллектив «Организаторы досуговых программ», студия пластического танца «Босоножки». В качестве контрольной группы были взяты школьники соответствующего возраста, не посещающие коллективы дополнительного образования. Всего в исследовании приняли участие 230 человек.

Итоги исследования подводились по разным возрастным группам и сводились в единый результат с учетом поправок на возраст испытуемых (**Приложение № 9**).

### **Результаты исследования**

#### **1. Методика выявления коммуникативных и организаторских склонностей (КОС – 2)**

В ходе исследования были получены исходные данные, анализ которых основными статистическими методами позволил прийти к достаточно существенным заключениям.

1) Выявлены различия в показателях выраженности коммуникативных и организаторских способностей у испытуемых разного возраста. В группах испытуемых «младшие школьники», «подростки», «более взрослые юноши и девушки» коэффициенты коммуникативных и организаторских способностей увеличивались пропорционально возрасту испытуемых. Причем, это не характерно для младшего школьного возраста и подростков, но существенно для более взрослых юношей и девушек.

2) У испытуемых, не посещающих полевой туристско-краеведческий лагерь «Детская Лесная Республика «Гамаюния», с увеличением возраста увеличиваются показатели в основном коммуникативных способностей. У испытуемых, посещающих полевой туристско-краеведческий лагерь «Детская Лесная Республика «Гамаюния», с увеличением возраста увеличиваются показатели как коммуникативных, так и организаторских способностей.

3) У испытуемых, посещающих полевой туристско-краеведческий лагерь «Детская Лесная Республика «Гамаюния», прослеживается тенденция к увеличению показателя организаторских способностей в зависимости от года обучения (сравнивались 1 – 2 год обучения с 3-м и последующими).

4) Проверка взаимосвязей между коммуникативными и организаторскими способностями выявила, что между ними существует статистически значимая положительная связь, сила которой позволяет считать, что существует серьезная коррелятивная связь между психологическими особенностями взросления школьников, формирующимися качествами личности (влияние педагогически организуемой среды развития личности – полевого туристско-краеведческий лагерь «Детская Лесная Республика «Гамаюния» Дворца творчества детей и молодежи) и изучаемыми способностями.

#### **2. Методика ценностных ориентаций Рокича.**

Распределение данных о выборах ценностей испытуемыми показало, что наиболее значимыми (желанными) ценностями в их сознании выступают здоровье, любовь, наличие хороших и верных друзей, материально обеспеченная жизнь, счастливая семейная жизнь.

Наименее значимыми (отвергаемыми) выступают такие ценности, как развлечения, необременительное времяпрепровождение, отсутствие обязанностей.

Наиболее приемлемые (желательные и уже имеющиеся в жизни) ценности – это красота природы и искусства, творчество, продуктивная жизнь, счастье других.

Таким образом, можно сделать следующие выводы:

1) Большую роль в структурировании ценностных ориентаций играет степень включенности школьника в систему отношений со взрослыми, в которой через способы действий, через взаимные отношения и совместную деятельность складывается определенное мнение ребенка об окружающем мире.

2) Важную роль в системе социального влияния на личностное развитие имеет целенаправленная организация локальной для ребенка (близкой, психологически понятной) среды.

3) Включенность школьников в воспитательно-образовательную среду полевого туристско-краеведческого лагерь «Детская Лесная Республика «Гамаюния» Дворца творчества положительно сказывается на их самоопределении.

#### **3. Тест-опросник самоотношения В. В. Столина, С. Р. Пантелеева**

Для школьников, включенных и не включенных в специально организованную педагогическую среду характерными оказались различия в акцентировании компонентов

самоотношения, что хорошо видно в изменении распределений данных о самоуважении. У школьников, посещающих полевой туристско-краеведческий лагерь «Детская Лесная Республика «Гамаюния» Дворца творчества, уровень самоуважения выше, а его психологическое содержание богаче. У школьников, не посещающих кружки показатели по шкале самоуважения ниже. Таким образом, можно говорить об устойчивой тенденции повышения уровня воспитанности школьников, посещающих полевой туристско-краеведческий лагерь «Детская Лесная Республика «Гамаюния».

Кроме того, дети, посещающие полевой туристско-краеведческий лагерь «Детская Лесная Республика «Гамаюния», более, чем дети, не посещающие кружки, заинтересованы в осмыслении своего «Я» (Что я могу сделать? Что я представляю собой как личность? и более способны к анализу своих личностных характеристик.

Так же установлено, что дети, не посещающие полевой туристско-краеведческий лагерь «Детская Лесная Республика «Гамаюния», более эгоистичны, не критичны к себе и другим. Дети, занимающиеся во Дворце, демонстрируют ярко выраженную обращенность личности на самопознание, самоинтерес, личностное становление, рефлексивность. У этих детей более развиты уверенность, самоуверенность.

В результате можно сделать следующий вывод: дети, посещающие полевой туристско-краеведческий лагерь «Детская Лесная Республика «Гамаюния», проявляют в высокой степени **момент опережения в их социализации.**

#### **4. Изучение межличностных отношений. Тест Т. Лири**

В анализе ценностных ориентаций можно видеть, что для кружковцев существует гораздо большая рефлексивность, они более глубоко прорабатывают содержание своих потребностей, свои индивидуальные черты, мотивацию. Это объясняется действием всеобщих для развивающихся детей закономерностей (особенности взросления в переходный период к более взрослому состоянию), которое сочетается с индивидуальными особенностями взросления, например, с тем, каким образом и как именно поддерживается взрослыми этот процесс. С большим основанием можно утверждать, что **включенность ребенка в систему дополнительного образования положительно влияет на самосознание, самоотношение его как личности.**

Таким образом, можно сделать вывод о том, что система дополнительного образования школьников, включенность их в социально-педагогическую среду полевого туристско-краеведческого лагеря «Детская Лесная Республика «Гамаюния» Дворца творчества детей и молодежи способствует развитию у воспитанников творческого отношения к действительности, потребности в формировании собственной личности, решает задачи психолого-педагогической коррекции, профилактики девиантных типов развития. (В организации и проведении данного психологического исследования приняли участие: доктор психологических наук, доцент кафедры психологии СмолГУ Иванов Сергей Петрович, кандидат психологических наук, доцент кафедры ботаники СмолГУ Иванова Татьяна Викторовна, педагогические работники МБУ ДО «Дворец творчества детей и молодежи» г. Смоленска (**Приложение № 9**).

## **Приложения, раскрывающие основные позиции, указанные в программе**

### **Приложение № 1**

**Тематика деятельности экспедиционных групп – отрядов на территории полевого туристско – краеведческого лагеря**

**«Детская Лесная Республика «Гамаюния»**

1. Создание картографии ДЛР.
2. Создание общей краеведческой картотеки ДЛР (банка данных).
3. Топонимия ДЛР.
4. Гидрографические исследования на территории ДЛР.
5. Растительное богатство территории ДЛР. Картирование типов леса, их характеристика.
6. Проведение ландшафтного картографирования.
7. Создание картотеки ягодников, мест произрастания редких лекарственных растений, грибов.
8. Создание дендропарка (лесные посадки, обогащение фауны);
9. Создание альпинария (сад камней).
10. Создание картотеки уникальных гнездовий, бобровых плоти и других мест обитания животного мира. Научные наблюдения.
11. Проведение экологического дозора. Пробы воды, воздуха, почвы (лабораторный анализ).
12. Разработка и оборудование экологических троп и маршрутов;
13. Расчистка, разработка водных туристических маршрутов по малым рекам Смоленщины.
14. Выявление, паспортизация и оборудование родников;
15. Археологический комплекс ДЛР.
16. Создание коллекции «Диковинки Русского леса».
17. Проведение занятий в творческих мастерских по возрождению народных традиций и ремесел Смоленского края.

### **Приложение № 2**

**Примерный распорядок дня летних туристско-краеведческих сборов полевого туристско-краеведческого лагеря**

**«Детская Лесная Республика «Гамаюния»**

- 8.00 – подъем, зарядка, водные процедуры;
- 8.30 – Совет командиров и руководителей;
- 9.00 – завтрак;
- 9.30 – уборка территории лагеря;
- 10.00 – творческие лаборатории;
- 11.30 – практическая работа на краеведческом объекте;
- 13.00 – оздоровительная программа на озере;
- 14.00 – обед;
- 14.30 – отдых;
- 16.00 – полдник;
- 16.30 – практическая работа на краеведческом объекте;
- 18.00 – творческие лаборатории; час психологической разгрузки;
- 19.30 – ужин;
- 20.00 – спортивные, игровые программы;
- 21.00 – Совет командиров и руководителей;
- 22.00 – общий сбор, костер, вечерняя творческая программа;
- 23.30 – отбой.



**Приложение № 3**

**Рекомендуемый суточный набор продуктов питания на одного участника  
полевого туристско – краеведческого лагеря «Детская Лесная Республика «Гамаюния»**

Нормативы:

<i>№ №</i>	<i>наименование продуктов</i>	<i>количество, гр.</i>
1	хлеб черный, белый	500
2	макаронные изделия, крупы	200
3	масло сливочное	50
4	сгущенное молоко	50
5	сыр твердый	30
6	суп концентрированный	50
7	тушенка	150
8	колбаса т / к, сало, грудинка	50
9	сахар	100
10	конфеты, шоколад	100
11	чай	4
12	какао	10
13	кофе	3
14	рыбные консервы	50
15	овощи свежие	100
16	фрукты свежие	100
17	сухофрукты	30
18	соль	10
19	приправы	30
20	печенье, сухари, мука	100
21	кисель	30
22	сок	30

**Приложение № 4**

**Вариант программы летних туристско-краеведческих сборов полевого лагеря «Детская Лесная Республика «Гамаюния».**

Время проведения: июнь.

Длительность: 14 дней.

Группа: 15 человек, руководитель.

Количество групп: 3-4.

Возраст: 9-18 лет.

Условия: наличие личного и группового туристического снаряжения.

**Программа сборов:**

**1 день:**

- заезд, размещение, обустройство туристического лагеря;
- структура отрядов; система самоуправления;
- вечер знакомств; песни страны «Гамаюнии».

**2 день:**

- открытие туристско-краеведческих сборов; знакомство с территорией и историей Детской Лесной Республики;
- творческие лаборатории;
- прохождение экологической тропы вдоль озера;
- обучение технике водного туризма на Рибшевском озере;
- подготовка к выходу на Сказочный маршрут;
- вечер «Я и Детская Лесная Республика».

**3 день:**

- выход на стоянку Святилище;

- Челыновское озеро;
- встреча с предками на древних курганах;
- переход к Священной сосне и стоянке Ладья;
- состязание витязей на древней Гобзе;
- вечер: «Речка в сказочном краю. Путь «Из Варяг в Греки».

#### **4 день:**

- выход к стоянке «Троицкая березка» через д. Варухи;
- исследование «Страны Муравии»;
- подготовка «Русальей тропы»;
- ночное прохождение «Русальей тропы».

#### **5 день:**

- подготовка и проведение праздника «Троицкая березка»;
- обряды «Похороны кукушки» и обряды на древнем кургане;
- праздник Русского леса.

#### **6 день:**

- переход к Пашковскому камню;
- работа по благоустройству могил (д. Пашково);
- возвращение на базу;
- отчетный вечер;
- баня.

#### **7 день:**

- подготовка снаряжения и театрального реквизита к выходу на следующий этап маршрута «Сказки страны «Гамаюнии»;
- выход на стоянку «У Лукоморья»;
- лесной театр; инсценировка сказок Пушкина;
- вечерняя программа: посвящение в жители Детской Лесной Республики;
- встреча с птицей Гамаюн у Алатырь - камня.

#### **8 день:**

- переход к системе оврагов к древнему Святилищу;
- знакомство с подлинными археологическими памятниками;
- встреча с героями славянской мифологии на «Велесовом городище»;
- встреча с лесными жителями у «Дуба Кощея»;
- игровая программа на «Поляне Лешего»;
- переход к «Избушке Бабы-Яги»;
- обустройство лагеря на «Змеиной горке».

#### **9 день:**

- древнее городище – «Богатырская застава»;
- работа по экологической расчистке гривы;
- переход на «Остров Нечисти»;
- встреча с жителями «Подземного мира»;
- посвящение в «Подземелье»;
- ночное возвращение на базу.

#### **10 день:**

- подготовка и выход к Зачарованному озеру;
- переход к реке Василевке на «Берег Русалок»;
- выход на озеро Махнач; обустройство лагеря;
- ремонт причала на озере;
- вечер: «Здравствуй, батюшка Махнач».

#### **11 день:**

- благоустройство воинских захоронений;

- митинг на солдатских могилах у полосы немецких укреплений;
- творческие лаборатории; исследование территории, сбор гербариев, работа с природными материалами;
- вечер патриотической песни.

#### **12 день:**

- подготовка к празднику Ивана Купалы;
- праздник воды; праздник огня; шабаш ведьм;
- ночной, праздничный костер.

#### **13 день:**

- возвращение на базу;
- подведение итогов, творческие отчеты;
- прощальный вечер.

#### **14 день:**

- торжественное закрытие сборов;
- отъезд.

Так же разработаны варианты программ летних туристско-краеведческих сборов полевого лагеря «Детская Лесная Республика «Гамаюния» на 21 день, 30 дней.

### **Приложение № 5**

#### **Годовой план проведения комплексных т/к сборов**

##### **Зимние сборы. Темы:**

- «Сказки зимнего леса»;
- «Народный календарь»;
- «Следы животных на снегу»;
- «Штурм снежной крепости».

##### **Мартовские Сороки. Темы:**

- «Народный календарь»;
- «Весеннее равноденствие»;
- «Фенологические наблюдения»;
- конкурс снежных скульптур.

##### **Майская Вахта памяти. Темы:**

- «Вахта памяти» (благоустройство братских могил, проведение митинга);
- «Фенологические наблюдения».

Майская программа учебных семинаров, теоретических и научно-практических занятий по следующим направлениям:

- народная культура и духовность;
- туристско-краеведческая работа и экологическое воспитание.

##### **Июньская летняя программа. Темы:**

- «Народная культура» (творческий семинар);
- «Славянская мифология и русские народные сказки»;
- «Народный календарь. Летние праздники»;
- Прохождение маршрута «Сказки русского леса»;
- «Экологическое просвещение и воспитание» (творческий семинар).

##### **Июльская программа:**

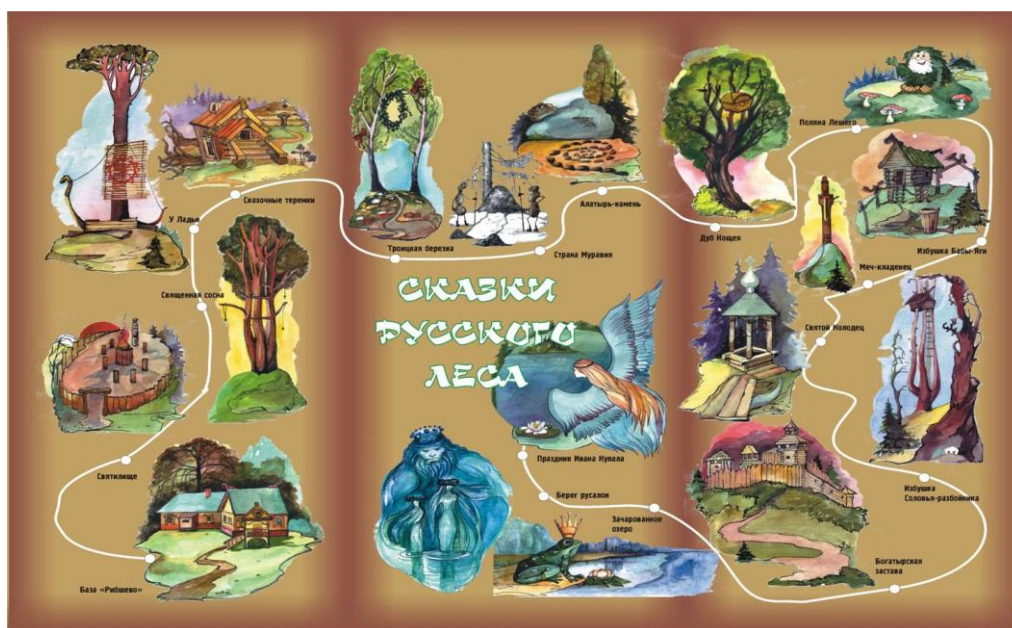
- водный маршрут «Вдоль по речке Василевке в сказку озера Сапшо».

##### **Ноябрьские сборы. Темы:**

- «Народный календарь» (праздник «Черной курицы», «Проводы Лешего»);
- «Осенняя тропа»;
- прохождение этапов Сказочного маршрута;
- исследовательские экспедиции – разведка «белых пятен» территории.

### **Приложение № 6**

## Фольклорно-этнографический маршрут «Сказки Русского Леса»



### Приложение № 7

#### Перечень основных публикаций о деятельности лагеря

Ссылки на сайт МБУ ДО «ДТДМ»:

<https://oknavdetstvo.smolschool.ru/site/pub?id=440>

<https://oknavdetstvo.smolschool.ru/site/pub?id=485>

<https://oknavdetstvo.smolschool.ru/site/pub?id=492>

<https://oknavdetstvo.smolschool.ru/site/pub?id=495>

<https://oknavdetstvo.smolschool.ru/site/pub?id=501>

<https://oknavdetstvo.smolschool.ru/site/pub?id=506>

<https://oknavdetstvo.smolschool.ru/site/pub?id=515>

<https://oknavdetstvo.smolschool.ru/site/pub?id=884>

Ссылки на страницу ВК ДЛР:

[https://vk.com/wall-12323293\\_556](https://vk.com/wall-12323293_556)

[https://vk.com/wall-12323293\\_570](https://vk.com/wall-12323293_570)

[https://vk.com/wall-12323293\\_577](https://vk.com/wall-12323293_577)

[https://vk.com/wall-12323293\\_576](https://vk.com/wall-12323293_576)

[https://vk.com/wall-12323293\\_578](https://vk.com/wall-12323293_578)

[https://vk.com/wall202902575\\_254](https://vk.com/wall202902575_254)

[https://vk.com/wall-12323293\\_580](https://vk.com/wall-12323293_580)

[https://vk.com/wall-12323293\\_581](https://vk.com/wall-12323293_581)

[https://vk.com/wall-12323293\\_548](https://vk.com/wall-12323293_548)

[https://vk.com/wall-12323293\\_856](https://vk.com/wall-12323293_856)

[https://vk.com/video-12323293\\_456239039](https://vk.com/video-12323293_456239039) (фильм «Дорогой детей войны»)

Ссылки на сайт СДГО им. Ю. А. Гагарина:

<http://gagarin.smoladmin.ru/?p=3181>

Ссылки на сайт Администрации муниципального образования «Духовщинский район»

Смоленской области:

<https://duhov.admin-smolensk.ru/news/duhovschinskie-shkolniki-stali-uchastnikami-patrioticheskoy-akcii-na-trope-zhizni/>

<https://duhov.admin-smolensk.ru/news/duhovschinskomu-istoriko-hudozhestvennomu-muzeyu-podarili-byust-matreny-isaevny-volskoj/>

<https://duhov.admin-smolensk.ru/news/duhovschinskie-shkolniki-stali-uchastnikami-patrioticheskoy-akcii-na-trope-zhizni-/>

<https://duhov.admin-smolensk.ru/news/duhovschinskomu-istoriko-hudozhestvennomu-muzeyu-podarili-byust-matreny-isaevny-volskoj/>

Ссылки на сайт Управления образования и молодежной политики Администрации города Смоленска:

<http://mp.smoladmin.ru/?p=10942>

<http://mp.smoladmin.ru/?p=11053>

Ссылка на страницу ВК Духовщинский район:

[https://vk.com/wall-38192937\\_3448](https://vk.com/wall-38192937_3448)

Ссылка на сайт Духовщинского районного историко-художественного музея:

<http://duhovschina.museum67.ru/news/noyabr/>

Ссылка на страницу ВК Молодежь Смоленска:

[https://vk.com/wall-180554253\\_154](https://vk.com/wall-180554253_154)

Ссылка на интернет-газету «Глас народа»:

<https://glasnarod.ru/rossiya/smolenskaya-oblast/286427-v-smolenske-sostoyalas-voenno-patrioticheskaya-akczija>

Ссылки на сайт Администрации города Смоленска:

<https://www.smoladmin.ru/press-centr/novosti/v-smolenske-sostoyalas-voenno-patrioticheskaya-akcija/>

<https://www.smoladmin.ru/press-centr/novosti/smolyane-prinyali-uchastie-v-patrioticheskoy-akcii-v-demidovskom-rajone/>

<https://www.smoladmin.ru/press-centr/novosti/smolyane-pobyvali-na-geroicheskoy-tverskoj-zemle-s-patrioticheskoy-akciej/>

Ссылка на «Новости Смоленска»:

<http://smolensk-news.net/society/2019/11/12/45727.html>

Ссылка на сайт «Смоленская газета»:

<https://ok.ru/smolgazeta/topic/71163275408753>

<https://yandex.ru/news/yandsearch?from=newswizard&cl4url=>

<https://smolgazeta.ru/daylynews/69796-v-smolenske-sostoyalas.html&fan=1>

<https://ok.ru/smolgazeta/topic/71163275408753> <https://yandex.ru/news/yandsearch?from=newswizard&cl4url=> <https://smolgazeta.ru/daylynews/69796-v-smolenske-sostoyalas.html&fan=1>

<https://yandex.ru/turbo?text=https%3A%2F%2Fsmolgazeta.ru%2Fsociety%2F70077-smolyane-proshli-vdol-linii-fronta.html>

<https://smolensk.bezformata.com/listnews/smolyane-pobivali-v-tveri-na-patrioticheskoy/79676815/>

<https://smolpravda.ru/2019/12/poslanie-v-budushhee/>

<https://www.calameo.com/books/00032373094c9621806e7>

Газета «Смоленская газета» № 42 (1328) от 6 ноября 2019, статья Ольги Сурковой «Секрет потемкинского чая»:

<https://ru.calameo.com/read/0003237302c00c7f7fd2b>

Ссылки на сайт «Духовщинский район»:

<https://ok.ru/organmestngroup/topic/71063074993581>

<https://ok.ru/organmestngroup/topic/71067937306029>

<https://ok.ru/organmestngroup/topic/71068275865005>

<https://ok.ru/organmestngroup/topic/71069398431149>

Ссылка на сайт «Смоленск. Без формата»:

<http://smolensk.bezformata.com/listnews/sostoyalas-voenno-patrioticheskaya-aktciya/79226610/>

Ссылка на ТВ-программу «Город и мы»:

[https://www.youtube.com/watch?v=\\_WMRZAkOyco](https://www.youtube.com/watch?v=_WMRZAkOyco)

Ссылки на сайт МБОУ «Булгаковская основная школа» Духовщинского района Смоленской области:

<http://bulgshola.edusite.ru/p3aa1.html#>

Ссылка на сайт СОГБУДО «Детско-юношеский центр туризма, краеведения и спорта»:

<http://www.sutur67.ru/news/765/>

<http://sutur67.ru/news/807/>

<http://www.sutur67.ru/news/942/>

Ссылка на страницу ВК СОГБУДО «Детско-юношеский центр туризма, краеведения и спорта»:

[https://vk.com/wall-87661267\\_575](https://vk.com/wall-87661267_575)

[https://vk.com/wall-87661267\\_593](https://vk.com/wall-87661267_593)

Ссылка на сеть городских порталов «Смоленск+»:

<http://smolensk.holme.ru/news/5dca7c7f4df33e2a5f2a219a/>

Ссылка на газету «Смоленская правда»:

<https://smolpravda.ru/2019/11/dorogoy-detey-voyny/>

<https://smolpravda.ru/2019/11/patrioticheskaya-akciya-vdol-linii-fr/>

<https://smolpravda.ru/2019/09/marshrutom-dorogi-detey-voyny/>

Ссылка на сайт МБУ ДО «Центр детско-юношеского туризма и экскурсий»:

<http://cdyuteh-smol.ru/>

Ссылка на бесплатный школьный портал «ПроШколу.ру - все школы России»:

<https://proshkolu.ru/user/galaconsert/folder/1172529/>

Ссылка на страницу ВК Смоленский зоопарк:

[https://vk.com/wall-108944470\\_982](https://vk.com/wall-108944470_982)

Ссылка на сайт Смоленской епархии:

<http://smoleparh.ru/novosti/2019/11/turistsko-kraevedcheskaya-ekspeditsiya-2019-dorogoy-detey-voyny/>

Ссылка на сайт «Инфоурок»:

[https://infourok.ru/user/nabatova-galina-vladimirovna/album?id\\_album=4701320](https://infourok.ru/user/nabatova-galina-vladimirovna/album?id_album=4701320)

Ссылка на сайт «Православные новости»:

<http://www.prav-news.ru/smolensk/?ID=225740>

Ссылка на сайт МБОУ «СШ № 27 им. Э. Хиля» г. Смоленска:

<http://school27-smol.ru/>

<https://region67.region-systems.ru/School.aspx?IdU=school27smol&Id=42038&IdP=10&IdA=>

<https://region67.region-systems.ru/School.aspx?IdU=school27smol&Id=42216&IdP=10&IdA=>

Ссылка на страницу ВК Юнармия 27 Школа г. Смоленска:

[https://vk.com/wall-171130174\\_83](https://vk.com/wall-171130174_83)

Ссылка на страницу РДШ 27 школа Смоленск:

[https://vk.com/wall-155051954\\_495](https://vk.com/wall-155051954_495)

Ссылка на сайт СФ МЭИ:

[http://www.sbmpei.ru/page/Vospitatelnaya\\_i\\_vne\\_uchebnaya\\_rabota/Patrioticheskaya\\_\\_aktsiya\\_Vdol\\_linii\\_fronta](http://www.sbmpei.ru/page/Vospitatelnaya_i_vne_uchebnaya_rabota/Patrioticheskaya__aktsiya_Vdol_linii_fronta)

Ссылка на страницу ВК Кафедра электроэнергетических систем СФ МЭИ:

[https://vk.com/wall-151410027\\_109](https://vk.com/wall-151410027_109)

Ссылка на общеневостной областной портал «Наша добрая Смоленщина»:

<http://ndsmol.ru/?p=123495>

<http://ndsmol.ru/?p=124136>

Ссылка на страницу ВК «Волонтеры МБОУ "СШ №27 им. Э.А. Хиля" г. Смоленск»:

[https://vk.com/wall-151888796\\_303](https://vk.com/wall-151888796_303)

Ссылка на сайт газеты «Поречанка»:

<http://porechanka.ru/2019/12/12/dorogoj-detej-vojny/>

Ссылка на страницу ВК «Гвардеец»:

[https://vk.com/album-151888796\\_270298233](https://vk.com/album-151888796_270298233)

Ссылка на газету «Мой край»:

<https://xn--80arbcimq.xn--80aaccp4ajwpkgbl4lpb.xn--p1ai/news/toropeckie-novosty/dorogoy-detej-voyny-iz-smolenshchiny-v-toropets/>

Ссылка на сайт Муниципального учреждения "Отдел образования администрации Торопецкого района":

<http://rono.toropecadm.ru/dorogoy-detej-voyny.html#prettyPhoto>

Ссылка на сайт МБОУ «Гимназия № 1 им. Н. М. Пржевальского» г. Смоленска:

[https://vk.com/wall-170645667\\_2778](https://vk.com/wall-170645667_2778)

Ссылка на видеоролик ДТДМ:

<https://www.youtube.com/watch?v=rijBuPAXSes>

Ссылки на TV-репортажи о Слёте детских и молодёжных общественных объединений «Мосты дружбы»:

[https://vk.com/wall202902575\\_301](https://vk.com/wall202902575_301)

[https://vk.com/wall413850854\\_6](https://vk.com/wall413850854_6)

Ссылки на TV-репортажи от открытия мемориала «Детям Войны»:

<https://www.youtube.com/watch?v=zBhFsQfEybK>

<https://www.youtube.com/watch?v=1MYTOJPmoTg&feature=youtu.be> - See more

at: <https://old.premiagi.ru/initiative/voenno-patrioticheskii-kompleks-detskii-memorial-pamiat-serdtsa#sthash.8ewKFscq.dpuf>



## Отзывы партнеров о деятельности лагеря «Детская Лесная Республика «Гамаюния»

Отзыв партнеров  
о деятельности лагеря «Детская Лесная Республика»

«Детская Лесная Республика» является уникальным творческим объединением школьников разных возрастов.

Участие в работе ДЛР позволяет ребятам получить полезные навыки в таких сферах деятельности как туризм, краеведческая и натуралистическая работа. Проведение во время походов самостоятельных исследований позволило школьникам под руководством опытных педагогов собрать обширный материал о родном крае, на базе которого создан музей, пользующийся большой популярностью среди детей и взрослых. Кроме того, жизнь в ДЛР дает возможность приобрести хороший организаторский опыт, так как ДЛР функционирует по принципу самоуправления. Работа по обучению новичков, организация быта, разработка и проведение фольклорных праздников – все это проводится ребятами под руководством самых опытных «жителей» ДЛР.

Во время полевых сборов, которые организуются во все сезоны года, школьники получают и хорошую физическую подготовку, учатся адекватно вести себя в экстремальных ситуациях.

Определенное положительное значение имеют и занятия ребят в Малой Академии, позволяющие им расширить свой кругозор в области биологии, географии, химии, приобрести навыки работы в лаборатории.

Вестороннее развитие выпускников ДЛР позволяет желающим успешно продолжать обучение в вузах, особенно привлекает их педагогический университет. Вполне закономерно, что чаще всего выпускники ДЛР поступают и хорошо учатся на естественно-географическом факультете.

Заведующий кафедрой зоологии СГПУ,  
профессор *[подпись]* Н.Д.Круглов  
Доцент кафедры зоологии СГПУ *[подпись]* В.Ф.Антощенко

Подпись: *[подпись]*  
удостоверено: *[подпись]* ОТДЕЛ КАДРОВ

ДЕПАРТАМЕНТ СМОЛЕНСКОЙ ОБЛАСТИ  
ПО ПРИРОДНЫМ РЕСУРСАМ

214008, г. Смоленск, ул.Энгельса,23. (08122)64-76-40. E-mail:leaprom@admin.smolnet.ru

Отзыв о деятельности  
Детской Лесной Республике «Гамаюния»,  
созданной на базе туристического клуба «Гамаюн»

Детская Лесная Республика «Гамаюния» (далее – ДЛР), существующая более 10 лет, давно переросла рамки педагогического проекта и превратилась в уникальное образование, научно-педагогическую площадку, где достаточно полно раскрывается потенциал детей и подростков.

Департамент Смоленской области по природным ресурсам сотрудничает с ДЛР с 2002 года.

За это время силами членов и руководителей ДЛР подготовлен и представлен в Департамент Смоленской области по природным ресурсам интересный материал о карельской березе на территории Смоленской области, о 14-летнем мониторинге речки Василевки в Духовщинском районе, о некоторых редких животных, занесенных в Красную Книгу Смоленской области.

Кроме того, члены и работники ДЛР участвуют в реализации областной целевой программы «Об экологическом образовании, воспитании и просвещении населения в Смоленской области» в 2004-2006 годах, утвержденной областным законом от 19 декабря 2003 года N 104-з.

Считаем, что сотрудничество с Департаментом с ДЛР способствует формированию в детях гражданской позиции, воспитанию бережного отношения к окружающей среде.

Консультант-юрист *[подпись]* Р.Н. Никитенков

Для  
подписания

МИНИСТЕРСТВО ОБРАЗОВАНИЯ РФ  
Департамент Смоленской области по образованию, науке и молодежной политике  
СМОЛЕНСКИЙ ГОСУДАРСТВЕННЫЙ ОБЩЕОБРАЗОВАТЕЛЬНЫЙ  
ПЕДАГОГИЧЕСКИЙ ЛИНЕЙ-ИНТЕРНАТ  
214015 г. Смоленск, ул. Паровая, д. 28, тел. 38-17-06, 38-23-93, 38-12-36, 38-62-11, 38-67-75

Отзыв на деятельность лагеря «Детская Лесная Республика»

Сотрудничая на протяжении 12 лет с туристско-краеведческим клубом «Гамаюн» и принимая участие в работе лагеря «Детская Лесная Республика», безусловным достоинством отмечаем огромную педагогическую ценность и практическую значимость, культурно-нравственное значение для ребят, а также большое разнообразие форм и методов работы. Среди последних – фольклорно-этнографические праздники, творческие лаборатории, тематические и комплексные походы, экспедиции, радиальные выходы, участие в работе других профильных (например, экологических) лагерей, что способствуют реализации принципа непрерывности учебно-воспитательного процесса.

Главными целями разработки планов и программ работы лагеря «ДЛР» является приобщение детей к поисковой, исследовательской работе, основанной на краеведении, воспитание любви к своей малой Родине.

Подобная деятельность дает широкое возможности в успешной взаимосвязи лагеря с различными учреждениями: школами, вузами, предприятиями, национальным парком «Смоленское Поозерье», музеями и т.д.

При выполнении программ данного лагеря реализуются творческие, исследовательские задачи: постановка проблем, изучение теории, овладение методикой исследований в разных группах по определенным направлениям, сбор конкретного материала, его анализ, обобщение, собственные выводы на основе практической работы в лагере.

Велика роль экологического воспитания. Ребята учатся наблюдать, понимать окружающую природу, беречь и охранять ее для себя и своих потомков.

Именно данный лагерь «Детская Лесная Республика» дает возможность сочетать целенаправленный и занимательный отдых, облеченный в форму разнообразных работ в течение всего года во время каникул. В полевых (лесных) условиях закрепляются практические межпредметные связи, развиваются жизненные и производственные навыки, расширяется кругозор и, что очень важно в настоящее время, создаются условия для укрепления физического и морального здоровья детей.

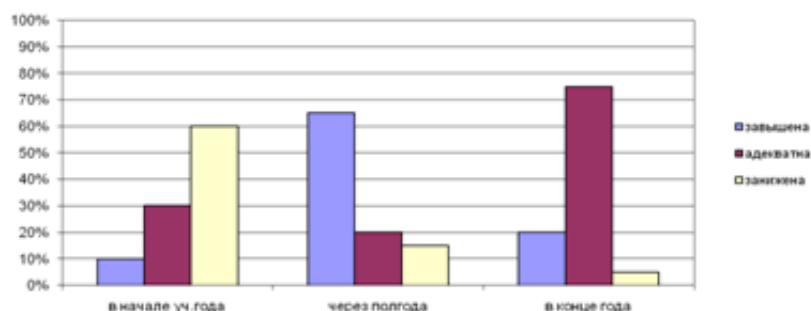
Кроме того, здесь многократно апробирован и предложен вариант личностно ориентированной технологии: жаровый подход в деятельности лагеря, где каждый отдыхающий ребенок – это личность, которая принимает участие в жизни и работе лагеря с желанием и интересом, с учетом потенциальных возможностей каждого школьника. Именно такой подход позволяет раскрыть индивидуальные способности, простор для выбора, инициативы и самостоятельности.

Руководитель туристско-краеведческого отдела *[подпись]* Е.В. АВЛЕЕВА



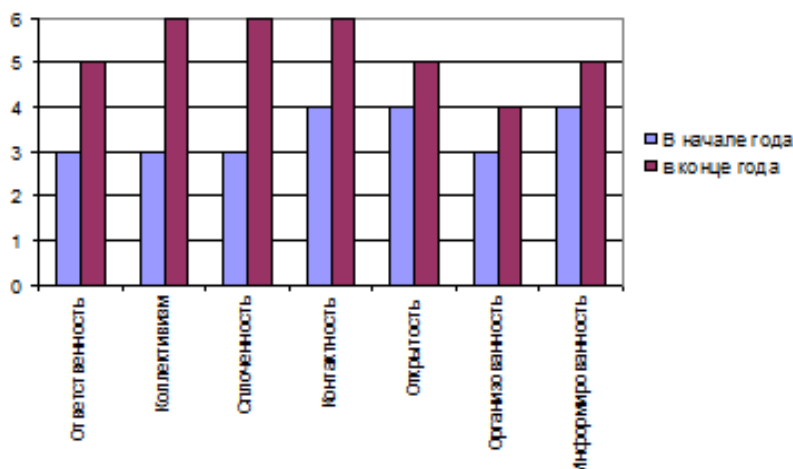
## Результаты комплексного психолого-педагогического исследования личностной сферы участников полевого туристско-краеведческого лагеря «Детская Лесная Республика «Гамаюния»

### Уровень самооценки обучающихся в зависимости от продолжительности занятий (методика определения уровня самооценки Дюмбо-Рубинштейна)



Анализ данной гистограммы показывает действительное наличие корреляции показателей самооценки обучающихся в зависимости от продолжительности занятий. В начале учебного года большинство обучающихся демонстрируют заниженный уровень самооценки (60%). После первого учебного полугодия заниженный и адекватный уровни самооценки оказались примерно равными (около 20%). В конце учебного года заниженный уровень отмечен менее, чем у 10 % испытуемых.

### Динамика показателей социально-психологической самооценки коллектива (методика «Социально-психологическая самооценка коллектива Сонина В. А.»)



## Методика ценностных ориентаций Рокича

- **Наиболее значимые ценности:** здоровье, любовь, наличие хороших и верных друзей, материально обеспеченная жизнь, счастливая семейная жизнь
- **Наименее значимые ценности:** развлекения, необременительное времяпрепровождение, отсутствие обязанностей
- **Наиболее приемлемые (желательные и уже имеющиеся в жизни) ценности:** это красота природы и искусства, творчество, продуктивная жизнь, счастье других.

## Самоотношение подростков, занимающихся творческой и исследовательской деятельностью

