

МБУДО «ДХШ им. М.К. Тенишевой города Смоленска»

ПРИНЦИПЫ ФОРМАЛЬНОЙ КОМПОЗИЦИИ И ВЫРАЗИТЕЛЬНОСТЬ
КОМПОЗИЦИИ СТАНКОВОЙ НА ЗАНЯТИЯХ В ДЕТСКОЙ
ХУДОЖЕСТВЕННОЙ ШКОЛЕ

Шкурат Алексей Викторович, преподаватель

Аннотация

В методической разработке речь идёт о том, как педагогу помочь детям понять, что выразительность реалистической композиции определяется не выражением лиц героев, а точным выбором элементов композиции, которые при сопоставлении подчёркивали бы качества друг друга и тем самым создавали желаемый художественный эффект. По большому счёту, что бы мы ни изображали в композиции, она должна быть уравновешенной моделью окружающего мира и утверждать жизнь.

Композиция - это в значительной мере искусство выразительных сопоставлений, представляется целесообразным наряду с обычными заданиями по станковой композиции предлагать детям задания на выразительность. При выполнении таких заданий необходимо, прежде всего, обратить внимание на устойчивое своеобразие пластических, ритмических, колористических характеристик сопоставляемых элементов, для краткости - структур. Выразительность связана с цельностью. Поскольку композиция - это искусство сопоставления элементов с различными качествами, то для цельности композиции необходимо, чтобы каждая из структур имела достаточную сложность. То есть, каждая структура должна быть дана в развитии её свойств - пластики, цвета, ритма. Например, в композиции «КАТАКЛИЗМ» (Илл.1) контрастная структура звезды развивается по величине и светлоте лучей, противоположная ей структура туманности даётся в развитии волнистых ритмов, а противоположная всем предыдущим структура космических сооружений развивается сложной сетью прямоугольников. Или «ОСЕНЬ-2» (Илл. 2) - тягучая пластика неба, угловатые силуэты трав, волнистая структура леса. (Кстати, очень заметно, что в развитии структуры трав не достаёт развития величины).



1. «Катаклизм».



2. «Осень-2»

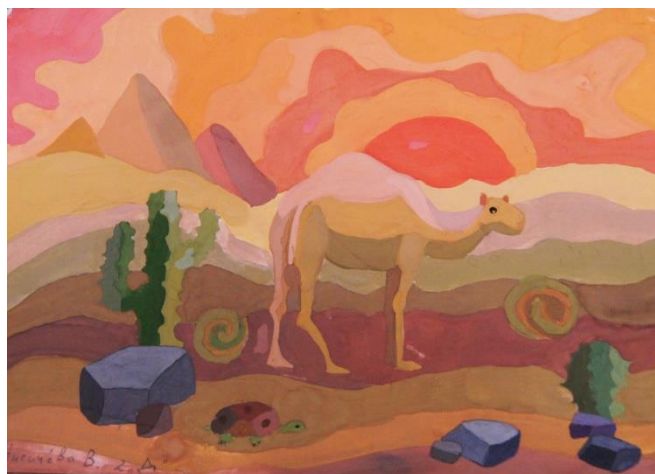
Развитие - это важнейшее свойство живого. Развитие понятие векторное : от малого к большому, от тёмного к светлому, от холодного к тёплому и т.п. Например, для того, чтобы показать развитие величин, необходимо найти

эмоционально значимые отношения величин, таких как «большое», «среднее», «малое», минимум трёх размеров, т.е. найти меру. Если элементы композиции находятся в таких отношениях, то композиция оказывается более организованной, какие бы элементы в ней не участвовали. Если бы в композиции «КАТАКЛИЗМ» участвовали не одна, а три звезды, то их следовало бы дать в отношениях развития, и тогда можно было бы говорить о новом уровне развития структуры «звезда».

Чтобы показать развитие цвета, надо, прежде всего, учитывать ахроматическую его составляющую. В самом деле, что бы мы ни изображали, мы рисуем свет, а это означает нахождение меры эмоционально значимых отношений светлот как внутри каждой отдельной структуры, так и между элементами композиции в целом. (Илл.3,4) А чтобы показать отношения развития, таких оттенков должно быть не менее трёх. Простейший случай таких отношений это - чёрное, серое, белое.



3. «Светлота»



4. «Светлота-1»

Развитие цвета можно осуществить как «мягким» перетеканием одного цвета в другой, так и ступенчато. Ступенчатые растяжки позволяют обогатить структуру ритмами, легче поддаются контролю и приучают детей к дисциплине и аккуратности (Илл.5)



5. «Раскольников в трактире».

Сопоставление цветов с использованием цветовых рядов позволяет полнее выявить качества этих цветов, и помогает более энергично выявлять форму предметов. (Илл.4,5) В живописи ступенчатое развитие цвета позволяет добиться большей выразительности за счёт использования того же цветового ряда с участием ритма, а также заострения характеристик формы (Илл.6,7).



6. «Белые цветы».



7. «Простые вещи».

В станковой композиции такое развитие усиливает динамику, если это надо.
(Илл. 8,9)



8. «Допрос».



9. «Вдвоём».

Важной представляется задача создания выразительных образов с помощью развития отдельной структуры. Например, учащимся предлагается создать две «арочные структуры» под девизами: «Воздушный замок» (Илл.10) и «Бомбоубежище» (Илл.11)



10. «Замок».



11. «Бомбоубежище»

Углублённое развитие структуры, так сказать, «в себе» позволяет добиться тонких нюансных отношений внутри развиваемой структуры, что делает её вполне полноценной композицией (Илл.12)



12. «Контрапункт»



13. «Иной мир»

Необходимо стремиться к максимальному заострению качественных характеристик контрастных структур с выраженной эмоциональной окрашенностью, например, «жёсткое, острое» и «текущее, нежное» (Илл.14,15.)



14. «Извержение»



15. «Весна»



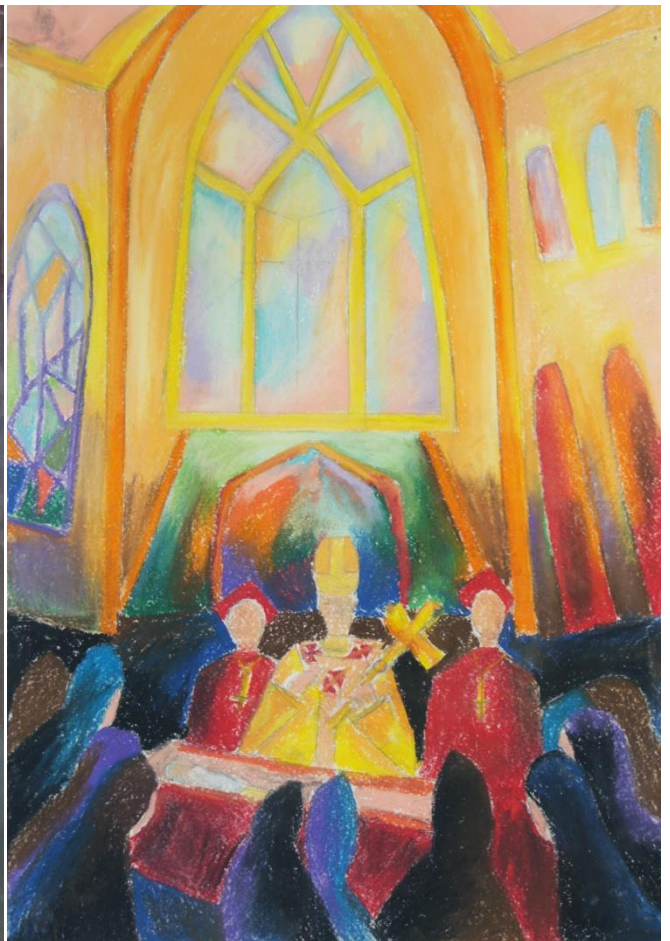
16. «Остановившееся время»



17. «Рыба и молоко»



18. «Стул факира»



19. «Погребение праведника»

Приведённые выше композиции (Илл.16,17,18) это результат выполнения задания на выразительность и воображение. Детям старших классов предлагалось создать композицию со стулом, к которому надо было подобрать 2-3 контрастных по качествам предмета, поместив всё в условную среду. Упражнение на развитие структур и выразительное их сопоставление показано на иллюстрациях 20,21, 22, 23.



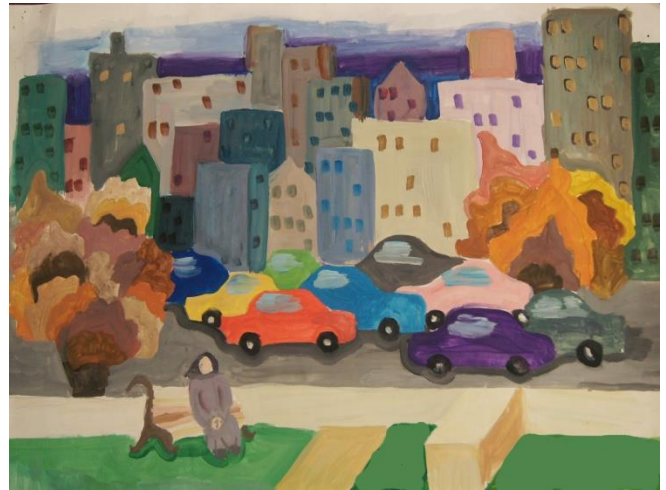
20. «Осень в городе» - ахромат.



21. «Осень в городе»



22. «Осень в городе-1»-ахромат.



23. «Осень в городе-1»

В композиции «Остановившееся время» (Илл. 16) угловатый силуэт стула сопоставлен с динамичными ритмами голубой ткани, направленными по диагонали в противовес мощным вертикалям часов. Пространство выстроено динамичными пятнами, а его «горячему» колориту противостоят «холодные» пятна ткани и фрукта. Удачно подобранные сопоставления помогли создать выразительный образ.

В композиции «Рыба и молоко» (Илл. 17) найден выразительный контраст между жёсткими формами стула и плавными линиями вазы и рыбы. Серовато-голубая драпировка успокаивает «горячий» фон, данный в развитии от тёмного к светлому.

В композиции «Стул факира» (Илл. 18) стул утратил жёсткость, его текучие формы перекликаются с органическими формами кота. Зато узор обивки читается очень энергично и его поддерживает четкая форма цилиндра. «Горячий» стул выгодно оттеняется богато развитым «холодным» фоном.

Композиция «Погребение праведника» (Илл. 19) построена на развитии от тёмного к светлому.

В композициях «Осень в городе» (Илл. 20-23) дано развитие трёх контрастных структур: домов, деревьев и автомобилей. Чтобы обратить внимание учеников на важность цветового развития каждой из структур, предлагалось сначала выполнить ахроматический эскиз.

ПРИМЕЧАНИЕ: Весь приведенный изобразительный материал - это работы детей, выполненные под руководством автора на занятиях в художественной школе и в колледже.

Список литературы:

1. Арнхейм Р. Искусство и визуальное восприятие. – М., 1974.
2. Аронов В.Р. Дизайн и искусство. – М., 1984.
3. Гильдебрандт А. Проблемы формы в изобразительном искусстве. – М., МПИ. 1976.
4. Гончарова Н.А. Композиция и архитектоника книги. – М., 1987.
5. Чернышев О.В. Формальная композиция. – Минск, 1999.
6. Фаворский В.А. Литературно теоретическое наследие. М., Сов. художник, 1988.