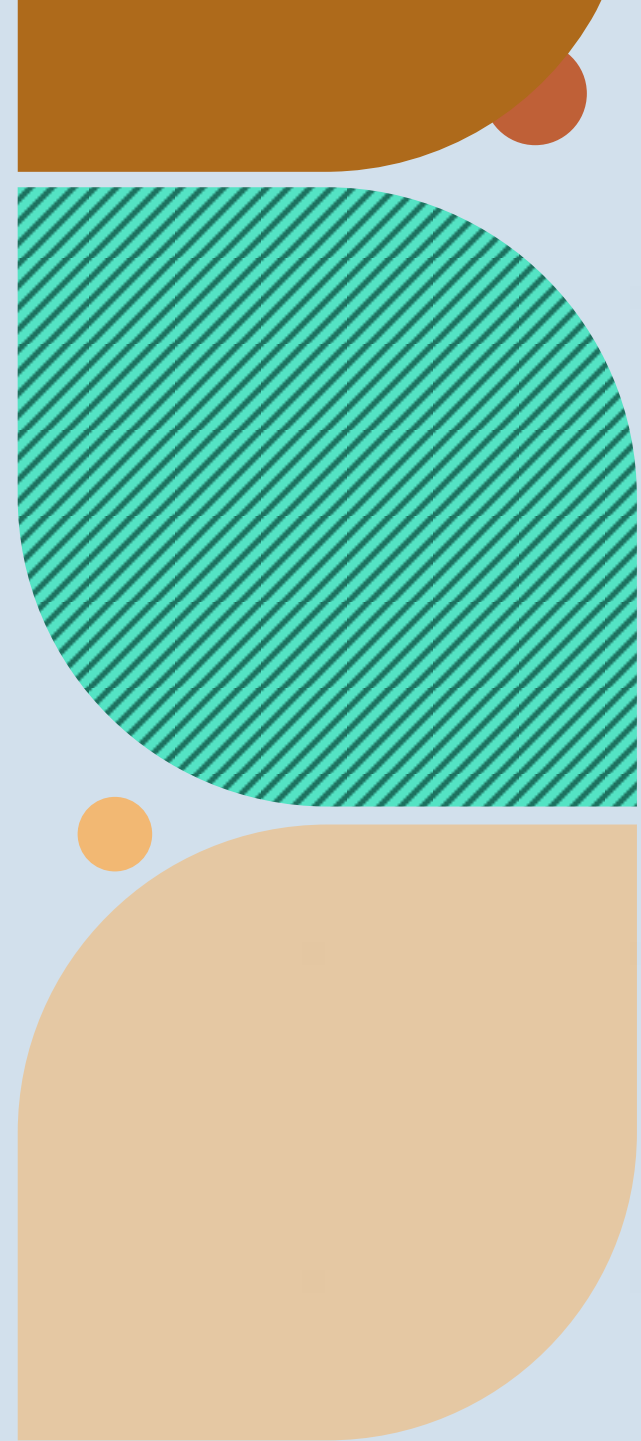


# Анализ ОГЭ 2025

## ОГЭ по английскому языку



# Анализ ОГЭ 2025

760 выпускников

По городу Смоленску в этом году есть 3 обучающихся с отметкой «2», один обучающийся в Сафоновском муниципальном округе.

В Угранском и Кардымовском муниципальных округах 100 % участников ОГЭ получили отметку «5», в то время как в городе Смоленске эту отметку получили 44,1 % или 335 обучающихся.

```
graph TD; A[2 части :] --- B[Письменная часть]; A --- C[Устная часть];
```

2 части :

Письменная  
часть

Устная  
часть

# Разделы:

Раздел 1 "Задания по аудированию"

Раздел 2 "Задания по чтению"

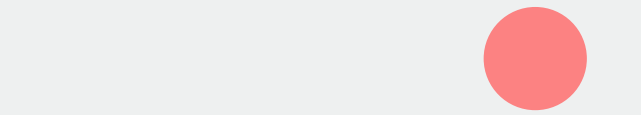
Раздел 3 "Задания по грамматике и лексике"

Раздел 4 "Задание по письменной речи" (электронное письмо)

Раздел 5 "Задания по говорению"

В экзаменационной работе предложены следующие разновидности заданий с кратким ответом:

- задания на установление соответствия позиций, представленных в двух множествах;
- задания на выбор и запись правильного ответа из предложенного перечня ответов;
- задания на заполнение пропуска в связном тексте путем преобразования предложенной начальной формы слова в нужную грамматическую форму;
- задания на заполнение пропуска в связном тексте путем образования родственного слова от предложенного опорного слова.



# Электронное ПИСЬМО



# Новое в оценивании

- Указание даты и/или адреса считается ошибкой в организации текста, в объем ответа не входит
- 1 ошибка независимо от того, сколько ненужных элементов есть в ответе
- Воспроизведение рамки эл.письма с указанием «FROM:, TO:, Subject:» ошибкой не считается, но эти слова не входят в объем ответа.



**ВНИМАНИЕ!** Все бланки и контрольные измерительные материалы рассматриваются в комплекте

35.

Komsomolsk-on-Amur  
Russia  
June 2, 2023

Dear Andrew,  
Thank you for your letter, sorry I haven't writing for so long as  
~~I was busy with my~~ I was busy with my homework. Wow, it's cool!



# Типичные ошибки:

старый формат (письмо личного характера);

отсутствие благодарности за полученное письмо или выражения положительных эмоций от его получения;

даются неполные или неточные ответы на вопросы из стимула (нераспространенный ответ);

отсутствие ответа на один из вопросов;

нет понимания конкретного вопроса в контексте;

неправильное использование средств логической связи и, как следствие, нарушение логики высказывания;

использование неопределенного и определенного артикля даже на базовом уровне;

незнание фразовых глаголов и устойчивых выражений;

недостаточный лексический запас;

ошибки в элементарных грамматических конструкциях;

неправильное использование модальных глаголов;

отсутствие запятой после вводных слов в начале предложения;

отсутствие точки в конце предложения.

## Устная часть:

1) задание № 1 - чтение короткого научно-популярного текста (базовый уровень)

2) задание № 2 - участие в условном диалоге-расспросе: сообщение запрашиваемой информации (повышенный уровень)

3) задание № 3 - создание монологического тематического высказывания с вербальной опорой в тексте задания (базовый уровень)



# Критерии оценивания - задание 1



# Критерии оценивания - задание 2



# Критерии оценивания - задание 3



# Типичные ошибки в устной части:

чтение дат и географических названий

даются неполные или неточные ответы на вопросы из диалога-расспроса

нет понимания конкретного вопроса в контексте;

неправильное использование средств логической связи и, как следствие, нарушение логики высказывания;

неверное использование времен (вопрос в одном времени, а ответ в другом)

незнание фразовых глаголов и устойчивых выражений;

недостаточный лексический запас (it's very interesting for me)

«проглатывание» окончаний при чтении текста (мн.ч., -ed в Past Simple)

При ответе монологического высказывания нет вводной фразы и заключения

Нет развернутой аргументации на вопрос "why?"

**Спасибо за внимание**

