



СМОЛЕНСКИЙ
ГОСУДАРСТВЕННЫЙ
УНИВЕРСИТЕТ



СМОЛЕНСКИЙ ОБЛАСТНОЙ
ИНСТИТУТ РАЗВИТИЯ ОБРАЗОВАНИЯ

Итоги ЕГЭ по географии 2022 года и изменения в КИМ ЕГЭ по географии 2023 года

Барановский Игорь Юрьевич,
Смоленский государственный университет,
к.г.н., доцент кафедры географии СмолГУ,
Председатель предметной комиссии

1.1. Количество участников ЕГЭ по учебному предмету (за 3 года)

Таблица 2-1

2020 г.		2021 г.		2022 г.	
чел.	% от общего числа участников	чел.	% от общего числа участников	чел.	% от общего числа участников
83	2,16	67	1,63	119	2,98

1.2. Процентное соотношение юношей и девушек, участвующих в ЕГЭ

Таблица 2-2

Пол	2020 г.		2021 г.		2022 г.	
	чел.	% от общего числа участников	чел.	% от общего числа участников	чел.	% от общего числа участников
Женский	37	44,58	30	44,78	50	42,02
Мужской	46	55,42	37	55,22	69	57,98

1.3. Количество участников ЕГЭ в регионе по категориям

Таблица 2-3

Всего участников ЕГЭ по предмету	119
Из них:	
- ВТГ, обучающихся по программам СОО	115
- ВТГ, обучающихся по программам СПО	1
- ВПЛ	3
- участников с ограниченными возможностями здоровья	1
- обучающихся иностранных образовательных организаций	0
- выпускников ОО, не завершивших СОО (не прошедших ГИА)	0

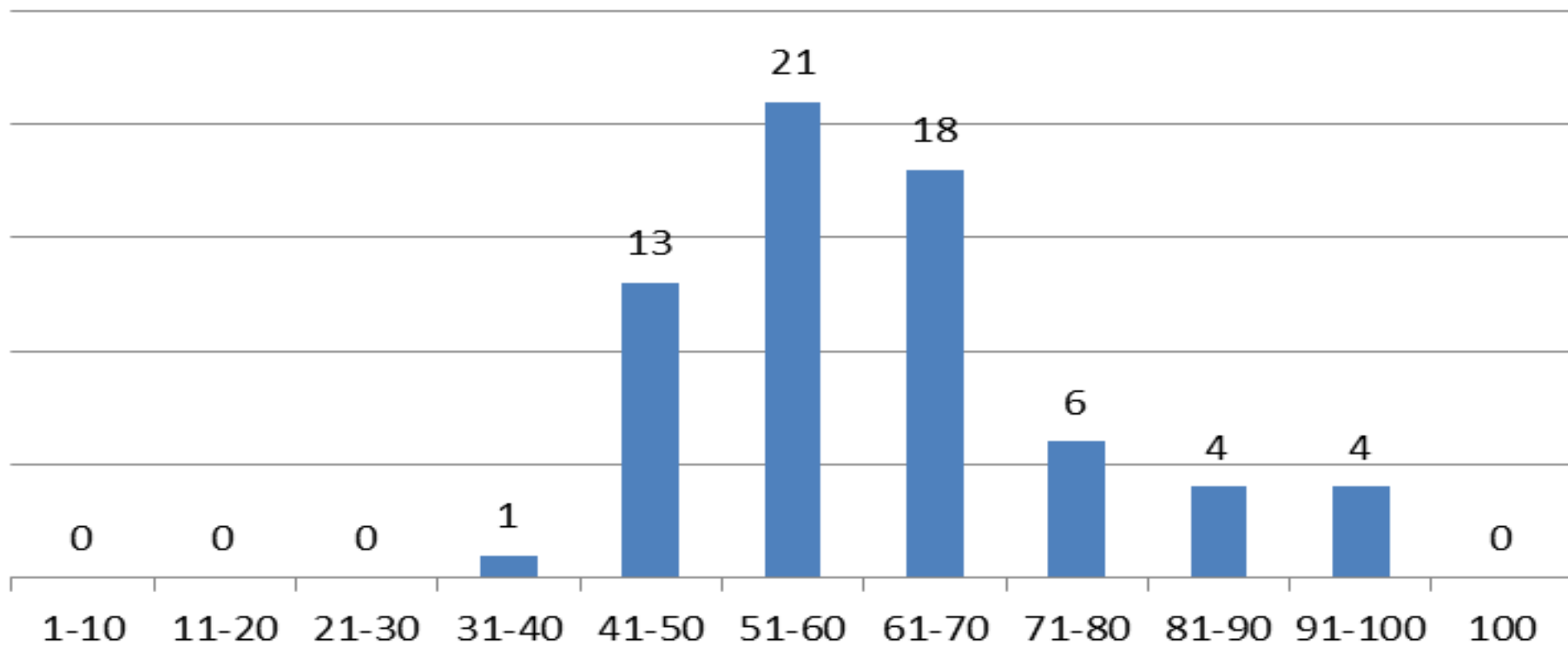
1.5. Количество участников ЕГЭ по предмету по АТЕ региона

Таблица 2-5

№ п/п	АТЕ	Количество участников ЕГЭ по учебному предмету	% от общего числа участников в регионе
1.	Велижский район	0	0,00
2.	Вяземский район	4	3,36
3.	Гагаринский район	11	9,24
4.	Глинковский район	0	0,00
5.	г. Десногорск	6	5,04
6.	Демидовский район	2	1,68
7.	Дорогобужский район	0	0,00
8.	Духовщинский район	2	1,68
9.	Ельнинский район	1	0,84
10.	Ершичский район	0	0,00
11.	Кардымовский район	0	0,00
12.	Краснинский район	1	0,84
13.	Монастырщинский район	0	0,00
14.	Новодугинский район	1	0,84
15.	Починковский район	4	3,36
16.	Рославльский район	6	5,04
17.	Руднянский район	0	0,00
18.	Сафоновский район	14	11,76
19.	Смоленский район	5	4,20
20.	Сычевский район	2	1,68
21.	Темкинский район	0	0,00
22.	Угранский район	0	0,00
23.	Хиславичский район	0	0,00
24.	Холм-Жирковский район	2	1,68
25.	Шумячский район	0	0,00
26.	Ярцевский район	0	0,00
27.	г. Смоленск	58	48,74
	Смоленская область	119	100,00

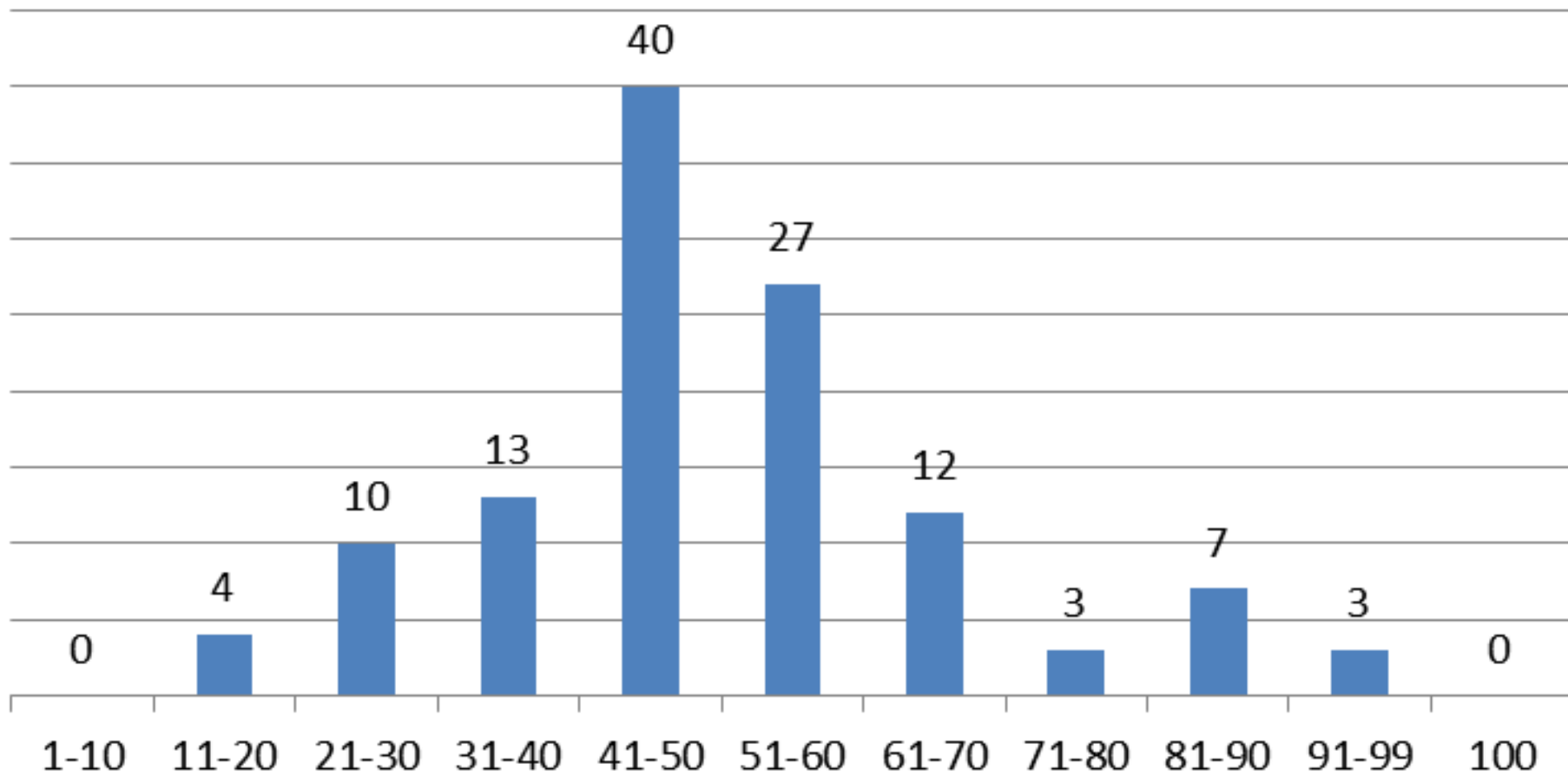
Результаты ЕГЭ по географии-2021

География



Результаты ЕГЭ по географии-2022

география



Динамика результатов ЕГЭ по географии в 2020 – 2022 годах

2.2. Динамика результатов ЕГЭ по предмету за последние 3 года

Таблица 2-7

Участников, набравших балл	Смоленская область		
	2020 г.	2021 г.	2022 г.
ниже минимального балла, %	10,84	0,00	13,45
от 61 до 80 баллов, %	31,33	35,82	12,61
от 81 до 99 баллов, %	6,03	11,94	8,40
100 баллов, чел.	1	0	0
Средний тестовый балл	54,2	61,40	50,9

2.3.3. основные результаты ЕГЭ по предмету в сравнении по АТЕ

Таблица 2-10

№	Наименование АТЕ	Доля участников, получивших тестовый балл				Количество участников, получивших 100 баллов
		ниже <u>минимального</u>	от <u>минимального</u> до 60 баллов	от 61 до 80 баллов	от 81 до 99 баллов	
1.	Вяземский район	0,84	2,52	0,00	0,00	0
2.	Гагаринский район	1,68	5,88	0,84	0,84	0
3.	г. Десногорск	1,68	3,36	0,00	0,00	0
4.	Демидовский район	0,84	0,84	0,00	0,00	0
5.	Духовщинский район	0,00	1,68	0,00	0,00	0
6.	Краснинский район	0,00	0,84	0,00	0,00	0
7.	<u>Новодугинский</u> район	0,00	0,84	0,00	0,00	0
8.	Починковский район	0,00	1,68	1,68	0,00	0
9.	Рославльский район	0,84	4,20	0,00	0,00	0
10.	Сафоновский район	1,68	8,40	0,84	0,84	0
11.	Смоленский район	0,00	3,36	0,84	0,00	0
12.	<u>Сычевский</u> район	0,00	1,68	0,00	0,00	0
13.	Холм-Жирковский район	0,00	1,68	0,00	0,00	0
14.	г. Смоленск	5,88	28,57	8,40	5,88	0
	Смоленская область	13,45	65,55	12,61	8,40	0

Анализ выполнения заданий ЕГЭ

- **Из перечня заданий первой части наиболее высокие результаты были получены учащимися Смоленской области в вопросах по общей характеристике природы России и мира, географическим оболочкам Земли, природно-ресурсному потенциалу, характеристике населения мира, административно-территориальному делению России, миграциям населения, определению времени.**

- **Самые низкие результаты по первой части ЕГЭ** были характерны для тем, предполагавших изучение геологического строения Земли. У значительной части выпускников возникли трудности с географией отдельных отраслей промышленности, сельского хозяйства, транспорта России, природно-хозяйственного районирования России. По всем этим типам заданий средний балл составил либо менее 50% (характеристика хозяйства России), или менее 60%. Самыми сложными для выпускников стали задания по определению специализации промышленности регионов России, а также определением порядка протекания геологических эр в истории Земли.

Оценка заданий 2-й части ЕГЭ

- Среди заданий второй части ЕГЭ по географии в 2022 году были получены очень низкие баллы за все типы заданий. Так, если в 2021 году за задание по построению профиля местности более 80% учащихся справились с вопросом №22, то в этом году таковых было только около 35%.
- Если в прошлые годы средний процент выполнения заданий второй части составлял порядка 50%, а на отдельные типовые задания второй части доходил и до 70%, то в 2022 году большинство учеников смогло ответить максимум на 1 балл, или не получили за каждое из заданий второй части баллов вовсе.

Изменения КИМ ЕГЭ

- ✓ Общее количество заданий сохранилось – 31.
- ✓ Первичный балл сохранился – 43.
- ✓ Увеличено количество заданий с развернутым ответом, которые оцениваются в 3 балла, и заданий с кратким ответом, которые оцениваются в 1 балл.
- ✓ Изменились КЭС и КТ задания 8.
- ✓ Задание 8 может быть дано в вариативной формулировке.
- ✓ Изменились критерии оценки задания 26.

БЫЛО в 2022 г.

задания 8 и 26 оценивались в 2 балла;

СТАЛО в 2023 г.

задание 8 оценивается в 1 балл, а задание 26 – в 3 балла;

1. Тип 8 № 5876

Какие из следующих высказываний верны? Запишите в ответ цифры, под которыми они указаны.

- 1) Продольная распашка склонов способствует замедлению эрозии почв.
- 2) Основным источником выброса парниковых газов в атмосферу является работа атомных электростанций.
- 3) Посадки кустарников на склонах способствуют замедлению эрозии почв.
- 4) Молевой сплав леса по рекам нарушает речную фауну и флору.
- 5) Осушение болот в верховьях рек приводит к их обмелению и пересыханию.

2. Тип 8 № 5877

Какие из следующих высказываний верны? Запишите в ответ цифры в порядке возрастания порядкового номера ответа, под которыми они указаны.

- 1) Образование кислотных дождей связано с развитием атомной энергетики.
- 2) Посадки кустарников на склонах способствуют замедлению эрозии почв.
- 3) Одним из наблюдаемых последствий глобальных изменений климата является интенсивное таяние ледников.
- 4) Осушение болот в верховьях рек приводит к их обмелению и пересыханию.
- 5) Молевой сплав леса по рекам нарушает речную фауну и флору.

3. Тип 8 № 5878

Какие из следующих высказываний верны? Запишите в ответ цифры в порядке возрастания, под которыми они указаны.

- 1) Распашка крутых склонов сельскохозяйственной зоны Сибири стала причиной развития эрозии почв в этих районах.
- 2) В США кислотные дожди — одна из распространенных причин плохих урожаев, гибели сельскохозяйственных культур на огромных площадях.
- 3) В Канаде создание крупных водохранилищ стало причиной изменения климата прилегающих к ним территорий.
- 4) Одной из важных экологических проблем Австрии является проблема опустынивания.
- 5) Образование кислотных дождей связано с развитием атомной энергетики.

4. Тип 8 № 5879

Какие из следующих высказываний верны? Запишите в ответ цифры в порядке возрастания, под которыми они указаны.

- 1) На территориях, покрытых древесной или кустарниковой растительностью, ветровая эрозия почв усиливается.
- 2) Основными источниками выброса углекислого газа в атмосферу являются производство, транспортировка, переработка и потребление ископаемого топлива.
- 3) Посадки лесов могут остановить обмеление малых рек и способствовать возрождению пересохших водотоков.
- 4) Молевой сплав леса по рекам нарушает речную фауну и флору.
- 5) Внесение удобрений в почву может быть причиной загрязнения реки.

Визитная карточка: задание 26

26

На основе анализа данных таблиц справочных материалов предположите, какая из стран: Алжир или Боливия – находилась в 2017 г. выше в рейтинге ООН по индексу человеческого развития (ИЧР). Для обоснования Вашего ответа запишите необходимые числовые данные из таблиц и вычисления, на основании которых Вы сделали своё предположение.

Уровень сложности – повышенный.

Максимальный первичный балл – 3.

Примерное время выполнения – 10 минут.

Коды проверяемых элементов содержания (по кодификатору): 1.2, 3.7.

Коды проверяемых требований к уровню подготовки (по кодификатору): 1.3.3.

БЫЛО в 2022 г.

- 26 На основе анализа данных таблицы справочных материалов предположите, какая из стран: Уругвай или Судан – находилась в 2017 г. выше в рейтинге ООН по индексу человеческого развития (ИЧР). Для обоснования Вашего ответа запишите необходимые числовые данные из таблицы и вычисления, на основании которых Вы сделали своё предположение.

Содержание верного ответа и указания по оцениванию (допускаются иные формулировки ответа, не искажающие его смысла)	Баллы
1) В ответе делается предположение, что выше в рейтинге ООН по ИЧР находился Уругвай. В обосновании говорится, что: 2) в Уругвае более высокая средняя ожидаемая продолжительность жизни, ИЛИ приводятся значения показателя средней ожидаемой продолжительности жизни: 77 лет в Уругвае и 64 года в Судане; 3) в Уругвае выше ВВП на душу населения, и приводятся значения показателя ВВП: 21 857 долл. в Уругвае и 4379 долл. в Судане. ИЛИ в Уругвае выше ВВП на душу населения, и приводятся вычисления: $76\ 500 : 3,5$ в Уругвае и $177\ 800 : 40,6$ в Судане	2
Ответ включает в себя все три названных выше элемента	2
Ответ включает в себя два (1-й и 2-й) из названных выше элементов. ИЛИ Ответ включает в себя два (1-й и 3-й) из названных выше элементов	1
Все ответы, которые не соответствуют вышеуказанным критериям выставления оценок в 1 и 2 балла	0
<i>Максимальный балл</i>	2

СТАЛО в 2023 г.

- 26 На основе анализа данных справочных материалов предположите, какая из стран: Уругвай или Судан – находилась в 2017 г. выше в рейтинге ООН по индексу человеческого развития (ИЧР). Для обоснования Вашего ответа запишите необходимые числовые данные из таблиц и вычисления, на основании которых Вы сделали своё предположение.

Содержание верного ответа и указания по оцениванию (допускаются иные формулировки ответа, не искажающие его смысла)	Баллы
1) В ответе делается предположение, что выше в рейтинге ООН по ИЧР находился Уругвай. В обосновании говорится, что: 2) в Уругвае более высокая средняя ожидаемая продолжительность жизни населения, ИЛИ приводятся значения показателя средней ожидаемой продолжительности жизни населения: 77 лет в Уругвае и 64 года в Судане; 3) в Уругвае выше ВВП на душу населения, и приводятся значения показателя ВВП: 21 857 долл. в Уругвае и 4379 долл. в Судане ИЛИ в Уругвае выше ВВП на душу населения, и приводятся вычисления: $76\ 500 : 3,5$ в Уругвае и $177\ 800 : 40,6$ в Судане	3
Ответ включает в себя все три названных выше элемента и в нём отсутствуют <u>географические ошибки</u>	3
Ответ включает в себя все три названных выше элемента, но в нём присутствует географическая ошибка	2
Ответ включает в себя два (1-й и 2-й) из названных выше элементов. ИЛИ Ответ включает в себя два (1-й и 3-й) из названных выше элементов	1
Все ответы, которые не соответствуют вышеуказанным критериям выставления оценок в 1, 2 и 3 балла	0
<i>Максимальный балл</i>	3

Справочные материалы по географии

Основные демографические показатели некоторых стран Южной Америки Африки и Африки в 2017 г.

Страна	Численность населения, млн человек	Рождаемость, ‰	Смертность, ‰	Плотность населения, человек на км ²	Ожидаемая продолжительность жизни населения, лет	Сальдо миграции, человек	Доля лиц в возрасте младше 15 лет, %	Доля лиц в возрасте старше 65 лет, %	Доля городского населения, %	ВВП на душу населения, долл.
Аргентина	42,7	16	6	16	77	4800	25	12	91	19 480
Боливия	11,3	23	7	11	69	-10 000	32	7	70	7 600
Бразилия	207,9	14	6	25	75	6000	23	8	86	15600
Венесуэла	31,4	19	5	36	75	-12 000	28	7	88	14 400
Гвиана (Фр)	0,3	21	8	4	78	1 200	33	5	85	—
Колумбия	49,8	15	6	45	76	-29 400	26	8	76	14 290
Парагвай	6,9	21	6	18	73	-16 000	30	6	60	10 100
Перу	32,2	19	6	26	75	-35,900	27	7	79	12 890
Суринам	0,6	18	7	4	71	-1 000	27	7	66	14 290
Уругвай	3,5	14	9	20	77	-3 000	21	15	95	21 870
Чили	18,6	14	6	25	80	17 057	21	11	87	24 400
Эквадор	17,0	20	5	69	76	-6 100	29	7	65	11 400
Алжир	42,7	26	4	18	77,5	-10 000	29	6	73	15050
Ангола	30,4	45	10	25	60	0	48	2	45	6 370
Египет	97,0	27	6	101	72	-55,000	33	4	43	12 370
Кения	51,0	31	6	92	67	-10 000	41	3	27	3 200
Мали	19,4	45	10	16	60	-40 000	47	2	42	2 160
Марокко	35,1	19	5	81	75	- 51 000	25	6	79	8 300
Нигер	22,2	48	10	18	60	-5,700	50	3	16	990
Судан	40,6	34	8	23	64	-50 000	41	4	36	4 380
Танзания	57,5	39	7	69	65	-40 000	45	3	34	2 900
Тунис	11,6	19	6	76	76	-4 000	24	8	68	11 490
Уганда	44,1	41	9	229	63	-30 000	48	3	24	2 020
Чад	14,9	45	13	13	53	-2 000	47	2	23	1 920
Эфиопия	105,0	33	7	110	65	-12 000	41	4	20	1 890

Формулировка задания №3

Задание 3

1. Сумма активных температур – это сумма за год средних суточных температур воздуха или почвы, превышающих определённый порог: 0 °С, +5 °С, +10 °С и т.д. Чем выше сумма активных температур на определённой территории, тем более теплолюбивые сельскохозяйственные культуры можно возделывать на этой территории. Расположите перечисленные регионы в порядке понижения степени благоприятности их природных условий для выращивания теплолюбивых культур.

- 1) Псковская область
- 2) Тамбовская область
- 3) Краснодарский край

Запишите в таблицу получившуюся последовательность цифр.

Ответ:

--	--	--

2. Эффективность работы солнечных панелей, используемых для энергоснабжения жилых домов, во многом зависит от продолжительности светового дня. Расположите перечисленные города в порядке увеличения продолжительности светового дня 20 декабря, начиная с города с наименьшей продолжительностью светового дня.

- 1) Махачкала
- 2) Курск
- 3) Петрозаводск

Запишите в таблицу получившуюся последовательность цифр.

Ответ:

--	--	--

Формулировка задания №13

Задание 13

1. Расположите события в геологической истории Земли в хронологическом порядке, начиная с самого раннего.

- 1) В триасовом периоде произошло поднятие материков и отступление море, разрушении ранее образовавшихся Уральских гор, Алтая и Саян.
- 2) Уменьшение площади морей, иссушение климата, возникновение первых пустынь характерно для девонского периода.
- 3) В конце мелового периода произошло вымирание динозавров.

Запишите в таблицу получившуюся последовательность цифр.

Ответ:

--	--	--

2. Расположите события в геологической истории Земли в хронологическом порядке, начиная с самого раннего.

- 1) Разрушение Уральских гор относится к триасовому периоду.
- 2) Современные млекопитающие появились в меловом периоде
- 3) Человек как биологический вид появился в четвертичном периоде.

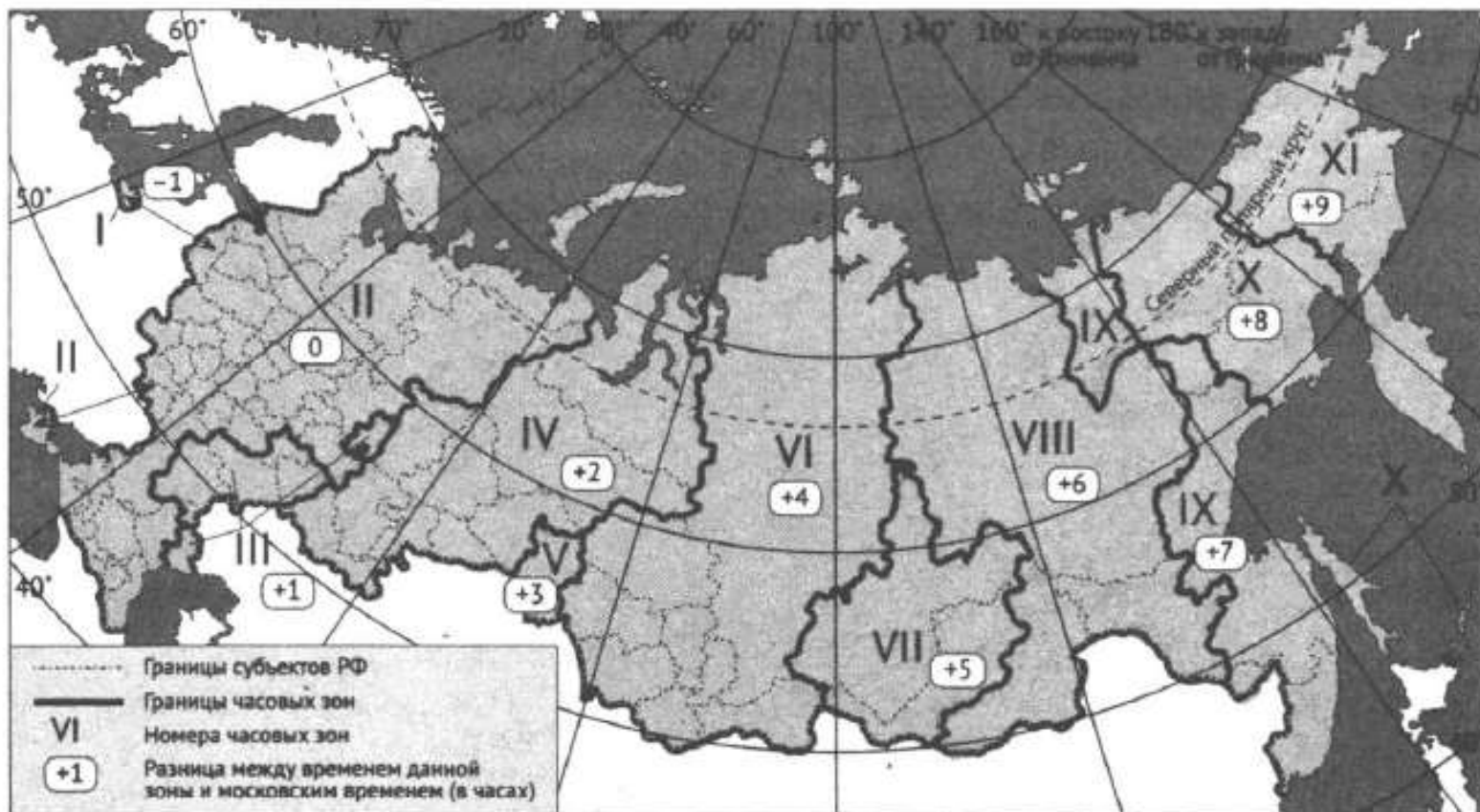
Запишите в таблицу получившуюся последовательность цифр.

Ответ:

--	--	--

Формулировка задания №14

3. Отборочный матч чемпионата мира по футболу 2022 г. между Россией и Кипром начинался в 19 часов 4 сентября 2021 г. по московскому времени. Используя карту, определите, во сколько по местному времени эта трансляция началась в Салехарде.



Ответ запишите в виде числа.

Формулировка задания №16

3. На численность населения субъектов Российской Федерации заметное влияние оказывают как естественное движение населения, так и миграции. Используя данные таблицы, определите величину миграционного прироста (убыли) населения Москвы в 2018 г.

Показатель	2017 г.	2018 г.	2019 г.
Численность постоянного населения на 1 января, человек	12380664	12506468	12615279
Среднегодовая численность населения, человек	12443566	12560874	12646679
Естественный прирост населения, человек, значение показателя за год	14923	11768	15309

Ответ запишите в виде числа.

Ответ: _____ человек(-а).

Задание №19

Задание 19

1. Расположите перечисленные страны в порядке возрастания в них доли городского населения в общей численности населения, начиная со страны с наименьшим значением этого показателя.

- 1) Румыния
- 2) Исландия
- 3) Греция

Запишите в таблицу получившуюся последовательность цифр.

Ответ:

--	--	--

2. Расположите перечисленные страны в порядке возрастания в них доли городского населения в общей численности населения, начиная со страны с наименьшим значением этого показателя.

- 1) Молдавия
- 2) Италия
- 3) Франция

Запишите в таблицу получившуюся последовательность цифр.

Ответ:

--	--	--

Задание №20

Задание 20

1. Егору необходимо построить картограмму «Южная Америка. Доля городского населения», используя такую же интервальную шкалу как на приведённой выше карте Европы. Установите соответствие между страной и условным обозначением, которое необходимо использовать для показа доли городского населения каждой из перечисленных стран на карте: к каждой позиции, данной в первом столбце, подберите соответствующую позицию из второго столбца.

СТРАНА

УСЛОВНОЕ ОБОЗНАЧЕНИЕ

А) Аргентина

Б) Парагвай


В) Бразилия

1)  91-100

2)  81-90

3)  71-80

4)  61-70

5)  51-60

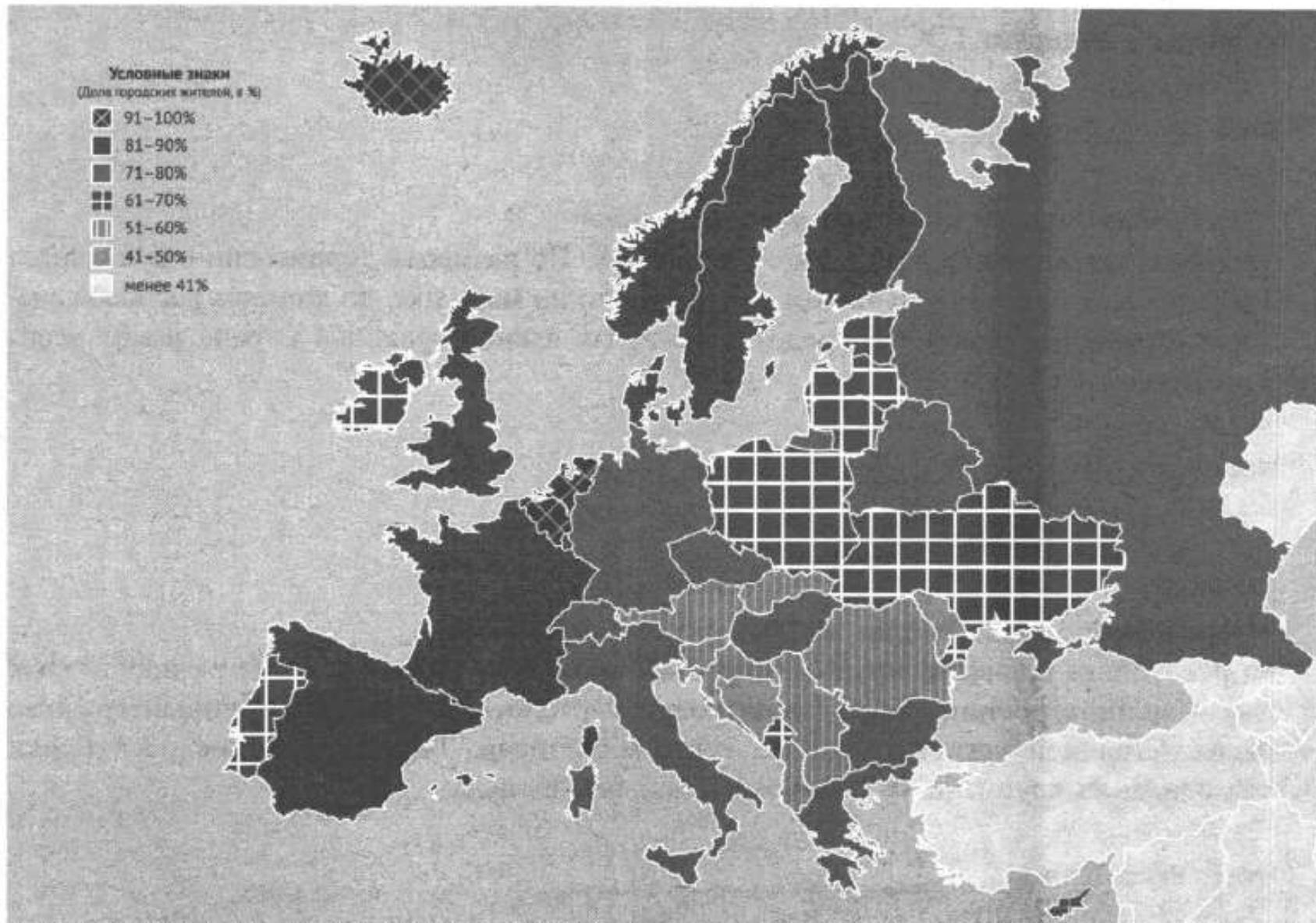
Запишите в таблицу выбранные цифры под соответствующими буквами.

Ответ:

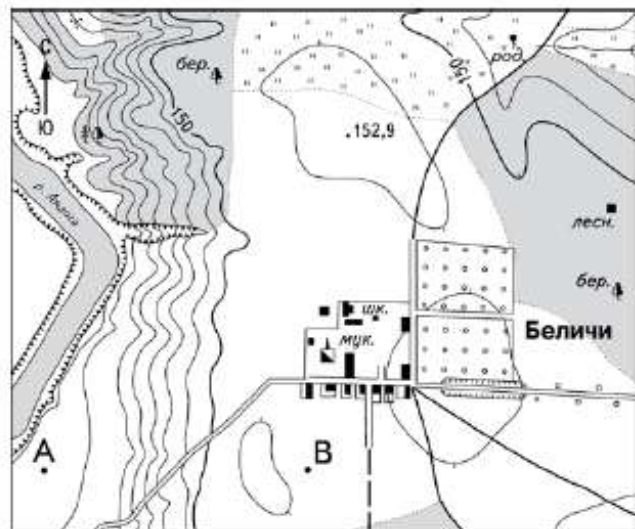
А	Б	В

Карта к заданию №№19 и 20

Европа. Доля городского населения



Визитная карточка: задание 22



Уровень сложности – высокий.

Максимальный первичный балл – 3.

Примерное время выполнения – 15 минут.

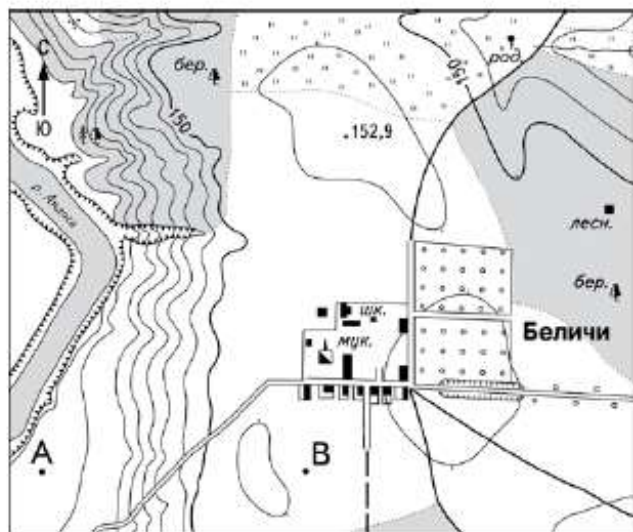
Коды проверяемых элементов содержания (по кодификатору): 1.1.

Коды проверяемых требований к уровню подготовки (по кодификатору): 2.8.

22

В бланке ответов № 2 укажите номер задания и постройте профиль рельефа местности по линии А – В. При построении основы профиля используйте горизонтальный масштаб в 1 см 50 м и вертикальный масштаб в 1 см 10 м. Укажите на профиле знаком «X» положение шоссе.

Визитная карточка: задание 22



Масштаб 1:10 000
 В 1 см 100 м
 100 0 100 200
 Горизонтالي проведены
 через 2,5 метра

Содержание верного ответа и указания по оцениванию (допускаются иные формулировки ответа, не искажающие его смысла)		Баллы
		
1) На рисунке в ответе длина горизонтальной линии основы профиля равна 80 ± 2 мм и расстояние от левой вертикальной оси до шоссе равно 38 ± 2 мм; 2) вертикальный масштаб профиля выдержан верно; 3) форма профиля в основном совпадает с эталоном*, и на участке 2 склон круче, чем на участке 1		
K1	Умение пользоваться масштабом	
	Ответ включает в себя 1-й и 2-й элементы	2
	Ответ включает в себя только 1-й элемент	1
	Все ответы, которые не соответствуют вышеуказанным критериям выставления оценок в 1 и 2 балла	0
K2	Умение строить профиль рельефа	
	Ответ включает в себя 3-й элемент	1
	Все ответы, которые не соответствуют вышеуказанному критерию выставления оценки в 1 балл	0
	<i>Максимальный балл</i>	3

22

В бланке ответов № 2 укажите номер задания и постройте профиль рельефа местности по линии А–В. При построении основы профиля используйте горизонтальный масштаб в 1 см 50 м и вертикальный масштаб в 1 см 10 м. Укажите на профиле знаком «X» положение шоссе.

* *Примечание.* Форма профиля считается совпадающей с эталоном, если она соответствует всем следующим четырём условиям: 1) участки со спусками (подъёмами) соответствуют участкам со спусками (подъёмами) на эталоне; 2) профиль не выходит за пределы высот, существующих в пределах участка территории, на которой проходит профиль; 3) на профиле присутствуют все точки с высотами, которые должны быть на нём согласно данным карты; 4) расстояния от левой вертикальной оси профиля до точек с высотами, обозначенными на основе профиля, отличаются от соответствующих расстояний на эталоне не более чем на 4 мм.

Задания №23-25

2. Свалка Газипур около Нью-Дели, самая большая свалка в стране, вырастает на десять метров в год. Врачей и экологов серьезно беспокоит этот факт, и они предупреждают об опасности, которую представляет собой этот гигантский полигон с отходами для здоровья местного населения.

Крупные города государства печально известны количеством мусора на улицах. Особенно известна мусорная свалка Газипур на востоке Нью-Дели. Её площадь сравнима с площадью 40 футбольных полей, и в высоту она растёт по десять метров в год. Высота свалки уже 65 метров.

Самый известный памятник страны могут снести из-за ненужности. Если Газипур будет расти такими темпами, то всего через год он станет выше знаменитой достопримечательности – 73-метрового монументального мавзолея Тадж-Махал.

Источник: <https://rg.ru/2019/06/05/gazipur-garbage.html>

Задание 23

2. Назовите страну в которой находится город Нью-Дели.

Ответ: _____.

Задание 24

Объясните, что означает использованный в тексте термин «экология».

Задание 25

В тексте говорится о влиянии полигона отходов на здоровье человека. Объясните, какую опасность представляет для подземных вод полигон отходов.

Задание №26

Задание 26

1. На основе анализа данных таблицы справочных материалов предположите, какая из стран: Бразилия или Мали – находилась в 2017 г. выше в рейтинге ООН по Индексу человеческого развития (ИЧР). Для обоснования Вашего ответа запишите необходимые числовые данные из таблицы и вычисления, на основании которых вы сделали своё предположение.

2. На основе анализа данных таблицы справочных материалов предположите, какая из стран: Аргентина или Эфиопия – находилась в 2017 г. выше в рейтинге ООН по Индексу человеческого развития (ИЧР). Для обоснования Вашего ответа запишите необходимые числовые данные из таблицы и вычисления, на основании которых вы сделали своё предположение.

3. На основе анализа данных таблицы справочных материалов предположите, какая из стран: Чили или Судан – находилась в 2017 г. выше в рейтинге ООН по Индексу человеческого развития (ИЧР). Для обоснования Вашего ответа запишите необходимые числовые данные из таблицы и вычисления, на основании которых вы сделали своё предположение.

Формулировка задания №27

Задание 27

1. Используя данные справочных материалов, сравните доли населения, занятого в сельском хозяйстве, и доли сельского хозяйства в общих объёмах экспорта Судана и Чили. Сделайте вывод о том, в какой из этих стран сельское хозяйство играет бóльшую роль в экономике. Для обоснования Вашего ответа запишите необходимые числовые данные и вычисления.
2. Используя данные справочных материалов, сравните доли населения, занятого в сельском хозяйстве, и доли сельского хозяйства в общих объёмах экспорта Мали и Боливии. Сделайте вывод о том, в какой из этих стран сельское хозяйство играет бóльшую роль в экономике. Для обоснования Вашего ответа запишите необходимые числовые данные и вычисления.
3. Используя данные справочных материалов, сравните доли населения, занятого в сельском хозяйстве, и доли сельского хозяйства в общих объёмах экспорта Эфиопии и Венесуэлы. Сделайте вывод о том, в какой из этих стран сельское хозяйство играет бóльшую роль в экономике. Для обоснования Вашего ответа запишите необходимые числовые данные и вычисления.

Задание ЕГЭ №31

Задание 31

1. При изучении возможного влияния глобальных климатических изменений на развитие сельского хозяйства России, оценки учащимися этого влияния разошлись.

Часть учащихся считали, что влияние наблюдаемых изменений климата на развитие сельского хозяйства России будет положительным, а другие придерживались мнения, согласно которому влияние происходящих изменений климата на развитие сельского хозяйства будет негативным.

Приведите по одному аргументу в защиту каждой из точек зрения.

2. При изучении возможного влияния глобальных климатических изменений на последствия таяния многолетней мерзлоты, оценки учащимися этого влияния разошлись.

Часть учащихся считали, что влияние наблюдаемых изменений климата на последствия таяния многолетней мерзлоты будет положительным, а другие придерживались мнения, согласно которому влияние происходящих изменений климата на последствия таяния многолетней мерзлоты будет негативным.

Приведите по одному аргументу в защиту каждой из точек зрения.

3. При изучении возможного влияния атомных электростанций на окружающую среду, оценки учащимися этого влияния разошлись.

Часть учащихся считали, что негативное влияния атомных электростанций на окружающую среду отсутствует, а другие придерживались мнения, согласно которому влияние атомных электростанций на окружающую среду будет негативным.

Приведите по одному аргументу в защиту каждой из точек зрения.



Итоги ЕГЭ по географии 2022 года и изменения в КИМ ЕГЭ по географии 2023 года

Барановский Игорь Юрьевич,
Смоленский государственный университет,
к.г.н., доцент кафедры географии СмолГУ,
Председатель предметной комиссии