

От теории к практике:
реализация трудовой функции
«Психолого-педагогическая помощь
обучающимся с умственной
отсталостью
(интеллектуальными нарушениями),
с тяжёлыми множественными
нарушениями развития»
в соответствии с профессиональным
стандартом «Педагог-дефектолог»



Захарчук У.Г. учитель-логопед
МБДОУ «Детский сад №3»
г.Смоленска

Реализация трудовой функции «Психолого-педагогическая помощь обучающимся с умственной отсталостью, с тяжёлыми множественными нарушениями развития» в соответствии с профессиональным стандартом «Педагог-дефектолог» предполагает:

комплексную работу, направленную на коррекцию, компенсацию и профилактику нарушений развития, а также на социальную адаптацию обучающихся.



Основная цель

- обеспечить овладение адаптированной образовательной программой, развитие и формирование личности в соответствии с особыми образовательными потребностями и возможностями психофизического развития

- содействие активному включению в реабилитационный (абилитационный) процесс родителей (законных представителей)

- развитие у детей и взрослых с умственной отсталостью (интеллектуальными нарушениями), тяжелыми и множественными нарушениями развития компетенций, необходимых для жизни в обществе, расширение возможностей социализации на основе поэтапного введения в более сложную социальную среду, расширения повседневного жизненного опыта, социальных контактов обучающихся в доступных для них формах

- организация активного сотрудничества детей и взрослых в разных видах деятельности, обогащения их социального опыта, активизации взаимодействия с окружающими за счет постепенного расширения образовательного пространства,

- проведение мероприятий по обучению доступным средствам коммуникации, развитию познавательной активности, самостоятельности, мобильности с учетом индивидуальных психофизических и интеллектуальных особенностей детей и взрослых Сотрудничать со специалистами междисциплинарной команды по вопросам сопровождения процесса социальной адаптации детей и взрослых



Профессиональный стандарт утверждён приказом Минтруда России от 13 марта 2023 года №136н и действует с 1 сентября 2023 года до 1 сентября 2029 года

Особенности работы с детьми с ТМНР в дошкольном образовании

В дошкольном возрасте в коррекционной работе с детьми ТМНР основное внимание уделяется раннему вмешательству, комплексному развитию и социальной адаптации детей.

А именно:

- Акцент на сенсорное развитие и восприятия.
- Формирование простейших коммуникативных реакций.
- Работа с вспомогательными средствами коммуникации.
- Индивидуальный темп и объём работы.
- Игровая форма подачи.



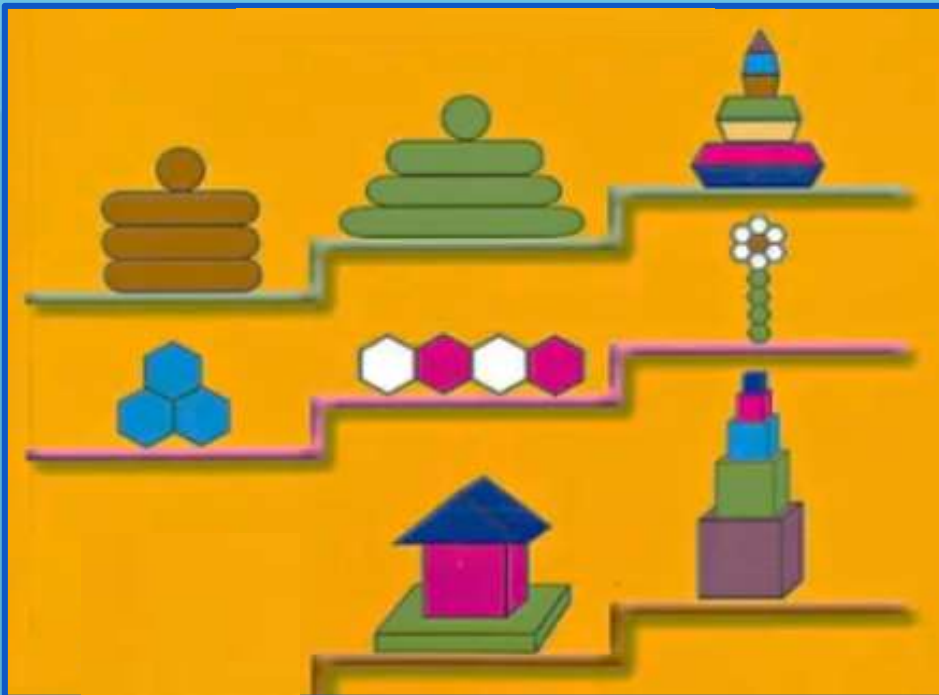
Основные направления психолого-педагогической помощи

1. Диагностика
2. Коррекционно-развивающая работа
3. Социальная адаптация
4. Работа с родителями
5. Создание специальной образовательной среды



Принципы работы

- Индивидуализация
- Комплексность
- Системность
- Раннее начало коррекционной работы
- Постепенность и последовательность



Методы и технологии

- Индивидуальные и групповые занятия
- Альтернативная и дополнительная коммуникация
- Базальная стимуляция.
- Динамическое наблюдение



Индивидуальные и групповые занятия

Основные цели и задачи занятий

Цель: Создание специальных условий, обеспечивающих максимальное развитие потенциала ребёнка и его социальную адаптацию.

Задачи:

- Развитие познавательных процессов

- Формирование элементарных представлений об окружающем мире

- Развитие речевой функции

- Развитие сенсомоторной сферы.

- Формирование навыков самообслуживания

- Развитие эмоционально-волевой сферы.

- Поддержка социального взаимодействия

Формы организации занятий в ДОО

Форма	Характеристика	Рекомендуемая частота
Индивидуальные занятия	Проводятся с детьми, нуждающимися в высокой степени поддержки, при выраженных нарушениях. Продолжительность-15-25 м.	2–3 раза в неделю
Подгрупповые занятия (2-4 ребёнка)	Организуются по схожим образовательным потребностям. Цель-развитие коммуникации, навыков взаимодействия. Продолжительность 25-30 м.	1–2 раза в неделю
Комплексные коррекционные занятия	Совместная работа дефектолога, логопеда, инструктора по физкультуре.	1 раз в неделю
Включение в режим дня группы	Дефектолог наблюдает за ребёнком в игре, совместных занятиях, прогулке, оказывает поддержку в реальных ситуациях.	Ежедневно

Методы и приёмы работы

- Наглядность и предметность
- Дозированная помощь
- Мультисенсорный подход
- Игровая форма
- Повторяемость
- Позитивное подкрепление
- Использование вспомогательных средств



Альтернативная и дополнительная коммуникация

АДК - это система средств и методов, позволяющих детям с ограниченной или отсутствующей устной речью выражать свои потребности, мысли и эмоции.

Она используется как дополнение к речи (дополнительная коммуникация) или как замена (альтернативная коммуникация) при её отсутствии.

АДК применяется у детей с:

Тяжёлыми и множественными нарушениями развития (ТМНР);

Глубокой умственной отсталостью;

Нарушениями речи (анартикуляция, афазия);

Аутичными чертами, снижением коммуникативной инициативы;

Ограниченной подвижностью, мешающей жестикуляции.

Формы и средства АДК, используемые в дошкольных учреждениях

Форма	Описание
Жесты и мимика	Естественные формы невербальной коммуникации
Пиктограммы и карточки	Изображения, обозначающие предметы, действия, эмоции
Доски выбора (communication boards)	Плоские панели с закреплёнными пиктограммами
PECS (Picture Exchange Communication System)	Система обмена изображениями
Тактильные устройства и приложения	Электронные средства с голосовым сопровождением
Простые символы и знаки	Условные обозначения



Этапы внедрения АДК

1. Диагностика и оценка

Наблюдение за поведением, реакцией на речь, инициативой. Анализ способности к зрительному восприятию, мелкой моторике, пониманию инструкций. Определение мотивационных зон (что интересует ребенка).

2. Выбор системы

Для детей с сохранным зрением и моторикой-пиктограммы, PECS.

Для детей с нарушениями зрения-тактильные символы, звуковые сигналы.

Для детей с сохранным слухом, но слабой моторикой-голосовые устройства.

3. Обучение

Начинается с простых запросов («хочу», «ещё», «пить»).

Метод подкрепления: ребёнок показывает карточку-получает желаемое.

Применяется дозированная помощь

4. Интеграция в повседневную жизнь

АДК используется на всех этапах дня.



Занятие с использованием АДК (20 минут)

Тема: «Я хочу игрушку».

Мотивация (3 мин): Показ любимой игрушки (машинка), которую ребёнок не может взять.

Обучение (7 мин): Педагог берёт карточку с изображением машинки, кладёт её на доску выбора.

Педагог: «Хочу машинку». Помогает ребёнку указать на карточку.

Даёт игрушку: «Вот машинка»

Повторение (7 мин): Используются другие карточки (мяч, кукла). Ребёнок учится выбирать и передавать карточку.

Завершение (3 мин):

Похвала, тактильное поощрение.

Возврат игрушки, жест «пока».



Базальная стимуляция

Базальная стимуляция- это система сенсорных, двигательных и коммуникативных воздействий, направленных на активизацию минимальных психофизиологических функций у детей с глубокими нарушениями развития. Она основана на принципах непрямого обучения, сенсорного включения и индивидуализированного подхода.

Цель - не столько обучение, сколько включение ребёнка в контакт с миром, развитие внимания, восприятия, эмоциональной отзывчивости и простейших форм коммуникации.

Принципы базальной стимуляции

Индивидуальность

Повторяемость

Медленный темп

Позитивный контакт

Ненасильственность



Основные направления базальной стимуляции

1. Тактильная стимуляция

Прикосновения разной интенсивности (поглаживание, надавливание, массаж).

2. Слуховая стимуляция

Использование мягких звуков: колокольчики, музыкальные игрушки, голос педагога.

3. Зрительная стимуляция

Использование ярких, контрастных объектов (красный мяч, светящаяся игрушка).

4. Вестибулярная стимуляция

Покачивания на качелях, в кресле-гамаке.

5. Обонятельная и вкусовая стимуляция

Предъявление запахов: лимон, ваниль, мята.

6. Коммуникативная стимуляция

Установление зрительного контакта.

Структура сессии базальной стимуляции (пример, 15 минут)

Вход в контакт (2 мин): улыбка, приветствие по имени, лёгкое прикосновение. Наблюдение за реакцией (взгляд, улыбка, звук).

Тактильная активность (3 мин): поглаживание рук ребёнка разными материалами (мех, шерсть, шёлк). Массаж ладоней.

Зрительная стимуляция (3 мин): медленное движение перед глазами светящегося шарика. Наблюдение за реакцией (следит взглядом, фиксирует).

Слуховая стимуляция (3 мин): проигрывание тихой музыки или пение. Называние имён близких людей.

Завершение (4 мин): повторение тактильного контакта. Похвала, улыбка, тактильное прощание.

Психолого-педагогическая помощь обучающимся с умственной отсталостью и тяжёлыми множественными нарушениями развития – это системный, многоуровневый процесс, требующий координации усилий разных специалистов, семьи и образовательных учреждений.

Ключевыми условиями успеха являются ранняя диагностика, индивидуализация программ, использование современных коррекционных технологий и создание поддерживающей образовательной среды. Профессиональный стандарт «Педагог-дефектолог» задаёт рамки и требования к квалификации специалиста, его умениям и знаниям, необходимым для эффективной реализации этой трудовой функции.



Спасибо за внимание

